

请点击导航图标访问不同功能的帮助指南。









## 【基本信息】

**说明:**首次使用系统, 应先在此节点下录入原料信息、成品信息、员工信息、供货商信息、客户信息, 以备后面数据调用。

当前功能包含如下子功能:

1. [原料信息](#)
2. [成品信息](#)
3. [员工信息](#)
4. [供货商信息](#)
5. [客户信息](#)
6. [工价设置](#)

## 【原料信息】

**说明:** 双击表格界面可以直接打开录入窗口, 点击“增加”按钮, 原料编号按顺序自动生成。

**表格界面:** 在[表格界面](#), 信息内容以表格的形式显示, 当前功能包含如下信息内容(含部分示例数据):

ID	原料编号	原料名称	规格	单价	单位	备注	入库数量	出库数量	存余量
2	YL0001	方木	1.5	1	斤	(在此填写相应的说明信息)	6000	300	5700
3	YL0002	三层板	2	0.5	斤	(在此填写相应的说明信息)	0	0	0

### 信息处理相关说明:

1. 字段[原料编号] 将在记录新增后被自动生成。

**录入窗口:** [录入窗口](#)用来做为信息维护更新界面。

### 原料基本信息录入

原料编号  原料名称

规格  单 价

单 位

备 注

**报表:** [报表](#)实现信息数据的格式化打印输出。

**报表名称:** 原料信息一览表; **纸张类型:** A4; **纸张放置:** 竖放; **报表类型:** 多记录报表;

## 原料信息一览表

原料编号	原料名称	规格	单价	单位	备注
YL0001	方木	1.5	1	斤	(在此填写相应的说明信
YL0002	三层板	2	0.5	斤	(在此填写相应的说明信



## 【成品信息】

**说明:** 双击表格界面可以直接打开录入窗口, 点击“增加”按钮, 成品编号按顺序自动生成。

**表格界面:** 在[表格界面](#), 信息内容以表格的形式显示, 当前功能包含如下信息内容(含部分示例数据):

ID	成品编号	成品名称	规格	单价	单位	备注	入库数量	出库数量	存余量
1	CP0000	1.8木床	1.8	260	张	(在此填写相应的说明信息)	50	12	38
2	CP0001	1.5木床	1.5	190	张	(在此填写相应的说明信息)	65	0	65
3	CP0002	1.2木床	1.2	160	张	(在此填写相应的说明信息)	10	0	10
4	CP0003	1.8板床	1.8	135	张	(在此填写相应的说明信息)	0	0	0

### 信息处理相关说明:

1. 字段[成品编号] 将在记录新增后被自动生成。

**录入窗口:** [录入窗口](#)用来做为信息维护更新界面。

### 成品基本信息录入

成品编号  成品名称

规格  单 价

单 位

备 注

**报表:** [报表](#)实现信息数据的格式化打印输出。

**报表名称:** 成品信息一览表; **纸张类型:** A4; **纸张放置:** 竖放; **报表类型:** 多记录报表;

### 成品信息一览表

成品编号	成品名称	规格	单价	单位	备注
CP0000	1.8木床	1.8	260	张	(在此填写相应的说明信息)
CP0001	1.5木床	1.5	190	张	(在此填写相应的说明信息)
CP0002	1.2木床	1.2	160	张	(在此填写相应的说明信息)
CP0003	1.8板床	1.8	135	张	(在此填写相应的说明信息)
CP0004	1.5板床	1.5	95	张	(在此填写相应的说明信息)





## 【员工信息】

**说明:** 双击表格界面可以直接打开录入窗口, 点击“增加”按钮, 员工编号按顺序自动生成。

**表格界面:** 在[表格界面](#), 信息内容以表格的形式显示, 当前功能包含如下信息内容(含部分示例数据):

ID	员工编号	员工姓名	性别	年龄	家庭住址	联系电话	入职日期	职务	备注
1	YG0000	小张	男	26	山东聊城	0635-666666	2009-8-4	技术	
2	YG0001	小王	男	25	山东聊城	0635-6666666	2009-8-2	库管	
3	YG0002	小刘	女	20	山东聊城	0635-8888888	2009-8-3	财务	
4	YG0003	小董	男	23	山东阳谷	0635-6666666	2009-8-22	技术	

### 信息处理相关说明:

1. 字段[员工编号] 将在记录新增后被自动生成。

**录入窗口:** [录入窗口](#)用来做为信息维护更新界面。

### 员工基本信息录入

员工编号  员工姓名   
 性 别  年 龄   
 家庭住址  联系电话   
 入职日期  职 务   
 备 注

**报表:** [报表](#)实现信息数据的格式化打印输出。

**报表名称:** 员工信息一览表; **纸张类型:** A4; **纸张放置:** 竖放; **报表类型:** 多记录报表;

## 员工信息一览表

员工编号	员工姓名	性别	年龄	家庭住址	联系电话	入职日期	职务	备注
YG0000	小张	男	26	山东聊城	0635-666666	2009-8-4	技术	
YG0001	小王	男	25	山东聊城	0635-6666666	2009-8-2	库管	
YG0002	小刘	女	20	山东聊城	0635-8888888	2009-8-3	财务	
YG0003	小董	男	23	山东阳谷	0635-6666666	2009-8-22	技术	
YG0004	小赵	女	23	山东聊城	0635-11111111	2009-9-2	技术	



## 【供货商信息】

**说明:** 双击表格界面可以直接打开录入窗口, 点击“增加”按钮, 供应商编号按顺序自动生成。

**表格界面:** 在[表格界面](#), 信息内容以表格的形式显示, 当前功能包含如下信息内容(含部分示例数据):

ID	供应商编号	供应商名称	地址	联系电话	结算方式	备注	采购总金额	付欠款金额	仍欠款金额
1	GS0000	鲁西木材	山东聊城	0635-6666666	现金		5000	2500	2500
2	GS0001	宏达木料	山东聊城	0635-6666666	转帐		9500	500	9000

### 信息处理相关说明:

1. 字段[**供应商编号**] 将在记录新增后被自动生成。

**录入窗口:** [录入窗口](#)用来做为信息维护更新界面。

### 供应商基本信息录入

供应商编号     供应商名称   
 地 址     联系电话   
 结算方式    
 备 注

**报表:** [报表](#)实现信息数据的格式化打印输出。

**报表名称:** 供应商信息一览表; **纸张类型:** A4; **纸张放置:** 竖放; **报表类型:** 多记录报表;

## 供应商信息一览表

供应商编号	供应商名称	地址	联系电话	结算方式	备注
GS0000	鲁西木材	山东聊城	0635-6666666	现金	
GS0001	宏达木料	山东聊城	0635-6666666	转帐	



## 【客户信息】

**说明:** 双击表格界面可以直接打开录入窗口, 点击“增加”按钮, 客户编号按顺序自动生成。

**表格界面:** 在[表格界面](#), 信息内容以表格的形式显示, 当前功能包含如下信息内容(含部分示例数据):

ID	客户编号	客户名称	地址	联系电话	结算方式	备注	应付金额	已付金额	欠款金额
8	HW0000	龙大木料	山东聊城	0635-6666666	现金		2820	520	2300
9	KH0001	宏洋家具	山东阳谷	0635-6666666	转帐		2800	1800	1000

### 信息处理相关说明:

1. 字段[客户编号] 将在记录新增后被自动生成。

**录入窗口:** [录入窗口](#)用来做为信息维护更新界面。

### 客户基本信息录入

客户编号  客户名称

地 址  联系电话

结算方式

备 注

**报表:** [报表](#)实现信息数据的格式化打印输出。

**报表名称:** 客户信息一览表; **纸张类型:** A4; **纸张放置:** 竖放; **报表类型:** 多记录报表;

## 客户信息一览表

客户编号	客户名称	地址	联系电话	结算方式	备注
HW0000	龙大木料	山东聊城	0635-6666666	现金	
KH0001	宏洋家具	山东阳谷	0635-6666666	转帐	



## 【工价设置】

表格界面：在[表格界面](#)，信息内容以表格的形式显示，当前功能包含如下信息内容(含部分示例数据)：

ID	工种	成品编号	成品名称	工价
2	做床	CP0000	1.8木床	45
3	做床	CP0001	1.5木床	35
4	做床	CP0002	1.2木床	30
5	做床	CP0003	1.8板床	20

录入窗口：[录入窗口](#)用来做为信息维护更新界面。

### 工价设置

工 种	<input type="text" value="做床"/>	成品编号	<input type="text" value="CP0000"/>
成品名称	<input type="text" value="1.8木床"/>	工 价	<input type="text" value="45"/>

辅助录入说明：

1. [成品编号] 获得输入焦点(光标)时，将显示一个辅助输入的列表，通过从列表中选择合适的行次后，字段[成品编号] 将被填充对应的值。同时，字段【成品名称】将被同时更新，不再需要手工输入。



## 【原料管理】

当前功能包含如下子功能:

1. [采购入库](#)
2. [原料采购入库明细](#)
3. [原料采购期间汇总](#)
4. [原料出库](#)
5. [原料出库明细](#)
6. [原料出库期间汇总](#)

## 【采购入库】

**说明:**双击表格界面可以直接打开录入窗口, 点击“增加”按钮, 入库单号按入库日期自动生成。灰色部分为只读项, 系统自动计算。辅助录入区中自动显示了待选项目, 用鼠标点选即可实现录入。

**表格界面:** 在[表格界面](#), 信息内容以表格的形式显示, 当前功能包含如下信息内容(含部分示例数据):

### [(主表)]

ID	入库日期	入库单号	合计金额	供货商	经办人	备注
3	2009-8-4	CGR200908040001	5000	鲁西木材	厂长	
4	2009-8-4	CGR200908040002	7500	宏达木料	厂长	

### [采购入库从表]

ID	入库单号	原料编号	原料名称	规格	入库数量	单位	单价	总金额	备注
6	CGR200908040001	YL0001	方木		2000	斤	2	4000	
17	CGR200908040001	YL0001	方木		1000	斤	1	1000	

### 信息处理相关说明:

1. 主表自动计算的字段:

(1). **入库日期:**如果字段值为空则自动获得当前日期值。

2. “采购入库从表”自动计算的字段:

(1). **总金额**=入库数量\*单价。

3. 在“”您可能遇到“”的提示! 请注意保证输入信息的完整性和合法性。

4. “(主表)”的字段[**入库单号**]将在“(主表)”记录新增后被自动生成。

5. “(主表)”的字段[**合计金额**]将在“采购入库从表”记录保存后被自动生成。

6. 在“采购入库从表”记录保存后将执行名称为“**汇总采购数量到原料信息**”的计算处理, 相关的字段值将自动生成。

7. 在“采购入库从表”记录删除后将执行名称为“**汇总采购数量到原料信息**”的计算处理, 相关的字段值将自动生成。

8. 在“(主表)”记录保存后将执行名称为“**汇总采购总金额到供货商信息**”的计算处理, 相关的字段值将自动生成。

9. 在“(主表)”记录删除后将执行名称为“**汇总采购总金额到供货商信息**”的计算处理, 相关的字段值将自动生成。

10. “(主表)”的字段[**合计金额**]将在“采购入库从表”记录删除后被自动生成。

**录入窗口:** [录入窗口](#)用来做为信息维护更新界面。

## 原料采购入库录入

入库日期  入库单号  供货商   
 合计金额  经办人  (选择或直接输入)

原料编号  原料名称  入库数量   
 单 位  单 价  总 金 额

原料编号	原料名称	入库数量	单位	单价	总金额
YL0001	方木	2000	斤	2	4000
▶YL0001	方木	1000	斤	1	1000



备 注

### 辅助录入说明:

1. [原料编号] 获得输入焦点(光标)时, 将显示一个辅助输入的列表, 通过从列表中选择合适的行次后, 字段[原料编号]将被填充对应的值。同时, 字段【原料名称】【单位】将被同时更新, 不再需要手工输入。
2. [供货商] 获得输入焦点(光标)时, 将显示一个辅助输入的列表, 通过从列表中选择合适的行次后, 字段[供货商]将被填充对应的值。

**报表:** [报表](#) 实现信息数据的格式化打印输出。

**报表名称:** 原料采购入库表; **纸张类型:** A4; **纸张放置:** 竖放; **报表类型:** 多记录报表;

## 原料采购入库表

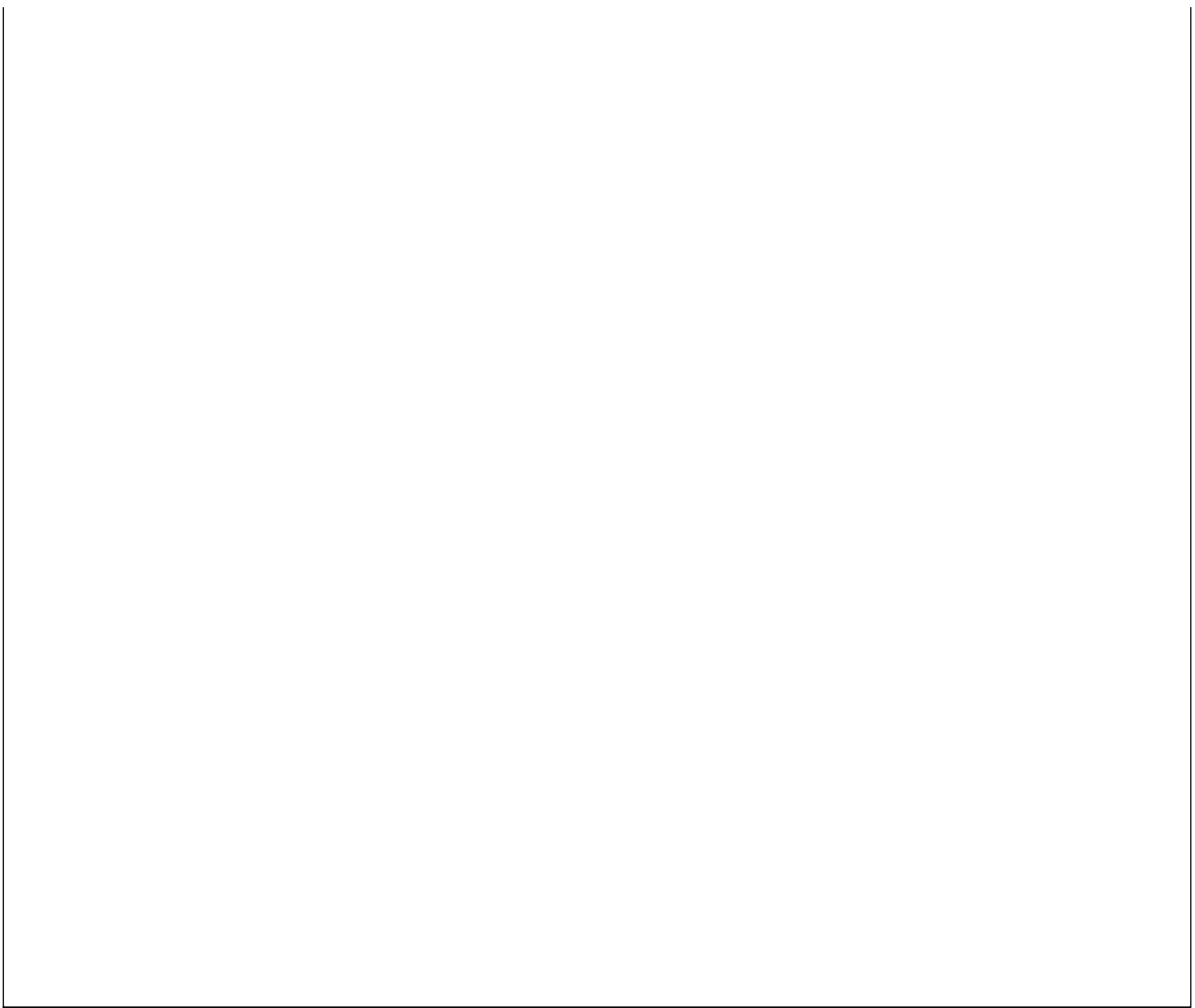
入库日期: 2009-8-4

入库单号: CGR200908040001

供货商: 鲁西木材

原料编号	原料名称	入库数量	单位	单价	总金额
YL0001	方木	2000	斤	2	4000
YL0001	方木	1000	斤	1	1000
	合计	3000			5000

经办人: 厂长



## 【原料采购入库明细】

**表格界面:** 在[表格界面](#), 信息内容以表格的形式显示, 当前功能包含如下信息内容(含部分示例数据):

入库日期	入库单号	供货商	原料编号	原料名称	规格	入库数量	单位	单价	总金额	经办人	备注
2009-8-4	CGR200908040001	鲁西木材	YL0001	方木		1000	斤	1	1000	厂长	
2009-8-4	CGR200908040001	鲁西木材	YL0001	方木		2000	斤	2	4000	厂长	
2009-8-4	CGR200908040002	宏达木料	YL0001	方木		3000	斤	2	6000	厂长	
2009-8-4	CGR200908040002	宏达木料	YL0000	多层板		1500	斤	1	1500	厂长	

**报表:** [报表](#)实现信息数据的格式化打印输出。

**报表名称:**原料采购入库明细报表;**纸张类型:**A4;**纸张放置:**横放;**报表类型:**多记录报表;

## 原料采购入库明细报表

打印时间:2012-6-9

入库日期	入库单号	供货商	原料编号	原料名称	入库数量	单位	单价	总金额	经办人	备注
2009-8-4	CGR200908040001	鲁西木材	YL0001	方木	1000	斤	1	1000	厂长	
2009-8-4	CGR200908040001	鲁西木材	YL0001	方木	2000	斤	2	4000	厂长	
2009-8-4	CGR200908040002	宏达木料	YL0001	方木	3000	斤	2	6000	厂长	
2009-8-4	CGR200908040002	宏达木料	YL0000	多层板	1500	斤	1	1500	厂长	
				合计	7500			12500		

## 【原料采购期间汇总】

**表格界面:** 在[表格界面](#), 信息内容以表格的形式显示, 当前功能包含如下信息内容(含部分示例数据):

原料编号	原料名称	入库数量	总金额	起始日期	截止日期
YL0000	多层板	1500	1500	2000-6-9	2012-6-9
YL0001	方木	6000	11000	2000-6-9	2012-6-9

**报表:** [报表](#)实现信息数据的格式化打印输出。

**报表名称:** 原料采购期间汇总报表; **纸张类型:** A4; **纸张放置:** 竖放; **报表类型:** 多记录报表;

### 原料采购期间汇总报表

起始日期: 2000-6-9

截止日期: 2012-6-9

原料编号	原料名称	入库数量	总金额
YL0000	多层板	1500	1500
YL0001	方木	6000	11000
	合计	7500	12500





## 【原料出库】

**说明:**双击表格界面可以直接打开录入窗口, 点击“增加”按钮, 出库单号按出库日期自动生成。灰色部分为只读项, 系统自动计算。辅助录入区中自动显示了待选项目, 用鼠标点选即可实现录入。

**表格界面:** 在[表格界面](#), 信息内容以表格的形式显示, 当前功能包含如下信息内容(含部分示例数据):

### [(主表)]

ID	出库日期	出库单号	客户	合计金额	备注	经办人
72	2009-8-11	YLC200908110001	龙大木料	400		厂长
73	2009-8-11	YLC200908110002	宏详家具	200		厂长

### [原料出库从表]

ID	出库单号	原料编号	原料名称	规格	单位	数量	单价	总金额
91	YLC200908110001	YL0001	方木		斤	200	2	400

### 信息处理相关说明:

1. 主表自动计算的字段:

(1). **出库日期:**如果字段值为空则自动获得当前日期值。

2. “原料出库从表”自动计算的字段:

(1). **总金额**=数量\*单价。

3. “(主表)”的字段[**出库单号**]将在“(主表)”记录新增后被自动生成。

4. 在“原料出库从表”记录保存后将执行名称为“**汇总出库数量到原料信息**”的计算处理, 相关的字段值将自动生成。

5. “(主表)”的字段[**合计金额**]将在“原料出库从表”记录保存后被自动生成。

6. 在“(主表)”记录保存后将执行名称为“**汇总金额到客户信息**”的计算处理, 相关的字段值将自动生成。

7. “(主表)”的字段[**合计金额**]将在“原料出库从表”记录删除后被自动生成。

8. 在“原料出库从表”记录删除后将执行名称为“**汇总出库数量到原料信息**”的计算处理, 相关的字段值将自动生成。

9. 在“(主表)”记录删除后将执行名称为“**汇总金额到客户信息**”的计算处理, 相关的字段值将自动生成。

**录入窗口:** [录入窗口](#)用来做为信息维护更新界面。

## 原料出库录入

出库日期  出库单号  合计金额

客 户  经 办 人  (选择或直接输入)

原料编号  原料名称  单 位

数 量  单 价  总 金 额

原料编号	原料名称	规格	单位	数量	单价	总金额
YL0001	方木		斤	200	2	400



备 注

### 辅助录入说明:

1. [原料编号]获得输入焦点(光标)时,将显示一个辅助输入的列表,通过从列表中选择合适的行次后,字段[原料编号]将被填充对应的值。同时,字段【原料名称】【单位】将被同时更新,不再需要手工输入。
2. [客户]获得输入焦点(光标)时,将显示一个辅助输入的列表,通过从列表中选择合适的行次后,字段[客户]将被填充对应的值。

报表: [报表](#)实现信息数据的格式化打印输出。

报表名称:原料零售出库表;纸张类型:A4;纸张放置:竖放;报表类型:多记录报表;

## 原料零售出库表

出库日期:2009-8-11

出库单号:YLC200908110001

客户:龙大木料

原料编号	原料名称	单位	数量	单价	总金额
YL0001	方木	斤	200	2	400
	合计		200		400

经办人: 厂长



## 【原料出库明细】

**表格界面:** 在[表格界面](#), 信息内容以表格的形式显示, 当前功能包含如下信息内容(含部分示例数据):

出库日期	出库单号	客户	原料编号	原料名称	规格	数量	单位	单价	总金额	经办人	备注
2009-8-11	YLC200908110001	龙大木料	YL0001	方木		200	斤	2	400	厂长	
2009-8-11	YLC200908110002	宏详家具	YL0001	方木		100	斤	2	200	厂长	

**报表:** [报表](#)实现信息数据的格式化打印输出。

**报表名称:**原料出库明细报表; **纸张类型:**A4; **纸张放置:**横放; **报表类型:**多记录报表;

---

# 原料出库明细报表

打印时间：2012-6-9

出库日期	出库单号	客户	原料编号	原料名称	数量	单位	单价	总金额	经办人	备注
2009-8-11	YLC200908110001	龙大木料	YL0001	方木	200	斤	2	400	厂长	
2009-8-11	YLC200908110002	宏洋家具	YL0001	方木	100	斤	2	200	厂长	
				合计	300			600		

## 【原料出库期间汇总】

**表格界面:** 在[表格界面](#), 信息内容以表格的形式显示, 当前功能包含如下信息内容(含部分示例数据):

原料编号	原料名称	出库数量	总金额	起始日期	截止日期
YL0001	方木	300	600	2000-6-9	2012-6-9

**报表:** [报表](#)实现信息数据的格式化打印输出。

**报表名称:**原料出库期间汇总报表;**纸张类型:**A4;**纸张放置:**竖放;**报表类型:**多记录报表;

### 原料出库期间汇总报表

起始日期: 2000-6-9

截止日期: 2012-6-9

原料编号	原料名称	出库数量	总金额
YL0001	方木	300	600
	合计	300	600



## 【成品管理】

当前功能包含如下子功能:

1. [成品入库](#)
2. [成品入库明细](#)
3. [成品入库期间汇总](#)
4. [销售出库](#)
5. [销售出库明细](#)
6. [销售出库期间汇总](#)



## 【成品入库】

**说明:**双击表格界面可以直接打开录入窗口, 点击“增加”按钮, 入库单号按入库日期自动生成。灰色部分为只读项, 系统自动计算。辅助录入区中自动显示了待选项目, 用鼠标点选即可实现录入。

**表格界面:** 在[表格界面](#), 信息内容以表格的形式显示, 当前功能包含如下信息内容(含部分示例数据):

### [(主表)]

ID	入库日期	入库单号	备注	经办人
4	2009-8-4	CPR200908040001		厂长
8	2009-8-25	CPR200908250001		厂长

### [成品入库从表]

ID	入库单号	成品编号	成品名称	规格	数量	单位
6	CPR200908040001	CP0000	1.8木床	1.8	50	张
7	CPR200908040001	CP0001	1.5木床	1.5	60	张

### 信息处理相关说明:

1. 主表自动计算的字段:

(1). **入库日期:**如果字段值为空则自动获得当前日期值。

2. “(主表)”的字段[**入库单号**]将在“(主表)”记录新增后被自动生成。

3. 在“成品入库从表”记录保存后将执行名称为“**汇总成品数量到成品信息**”的计算处理, 相关的字段值将自动生成。

4. 在“成品入库从表”记录删除后将执行名称为“**汇总成品数量到成品信息**”的计算处理, 相关的字段值将自动生成。

**录入窗口:** [录入窗口](#)用来做为信息维护更新界面。

## 成品入库录入

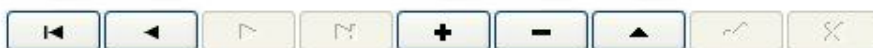
(选择或直接输入)

入库日期 2009-8-4 入库单号 CPR200908040001 经办人 厂长

成品编号 CP0001 成品名称 1.5木床 规格 1.5

数量 60 单位 张

成品编号	成品名称	规格	数量	单位
CP0000	1.8木床	1.8	50	张
▶CP0001	1.5木床	1.5	60	张



备注

### 辅助录入说明：

1. [成品编号] 获得输入焦点(光标)时，将显示一个辅助输入的列表，通过从列表中选择合适的行次后，字段[成品编号]将被填充对应的值。同时，字段【成品名称】【规格】【单位】将被同时更新，不再需要手工输入。

报表：[报表](#)实现信息数据的格式化打印输出。

报表名称：成品入库表；纸张类型：A4；纸张放置：竖放；报表类型：多记录报表；

## 成品入库表

入库日期：2009-8-4

入库单号：CPR200908040001

成品编号	成品名称	规格	数量	单位
CP0000	1.8木床	1.8	50	张
CP0001	1.5木床	1.5	60	张
	合计		110	

经办人：厂长



## 【成品入库明细】

**表格界面:** 在[表格界面](#), 信息内容以表格的形式显示, 当前功能包含如下信息内容(含部分示例数据):

入库日期	入库单号	成品编号	成品名称	规格	数量	单位	经办人	备注
2009-8-4	CPR200908040001	CP0001	1.5木床	1.5	60	张	厂长	
2009-8-4	CPR200908040001	CP0000	1.8木床	1.8	50	张	厂长	
2009-8-25	CPR200908250001	CP0002	1.2木床	1.2	10	张	厂长	
2009-8-25	CPR200908250001	CP0001	1.5木床	1.5	5	张	厂长	

**报表:** [报表](#)实现信息数据的格式化打印输出。

**报表名称:**成品入库明细报表;**纸张类型:**A4;**纸张放置:**横放;**报表类型:**多记录报表;

---

### 成品入库明细报表

打印时间：2012-6-9

入库日期	入库单号	成品编号	成品名称	规格	数量	单位	经办人	备注
2009-8-4	CFR200908040001	CP0001	1.5木床	1.5	60	张	厂长	
2009-8-4	CFR200908040001	CP0000	1.8木床	1.8	50	张	厂长	
2009-8-25	CFR200908250001	CP0002	1.2木床	1.2	10	张	厂长	
2009-8-25	CFR200908250001	CP0001	1.5木床	1.5	5	张	厂长	
			合计		125			

## 【成品入库期间汇总】

**表格界面:** 在[表格界面](#), 信息内容以表格的形式显示, 当前功能包含如下信息内容(含部分示例数据):

成品编号	成品名称	入库数量	起始日期	截止日期
CP0000	1.8木床	50	2000-6-9	2012-6-9
CP0001	1.5木床	65	2000-6-9	2012-6-9
CP0002	1.2木床	10	2000-6-9	2012-6-9

**报表:** [报表](#)实现信息数据的格式化打印输出。

**报表名称:** 成品入库期间汇总报表; **纸张类型:** A4; **纸张放置:** 竖放; **报表类型:** 多记录报表;

### 成品入库期间汇总报表

起始日期: 2000-6-9

截止日期: 2012-6-9

成品编号	成品名称	入库数量
CP0000	1.8木床	50
CP0001	1.5木床	65
CP0002	1.2木床	10
	合计	125



## 【销售出库】

**说明:**双击表格界面可以直接打开录入窗口, 点击“增加”按钮, 出库单号按出库日期自动生成。灰色部分为只读项, 系统自动计算。辅助录入区中自动显示了待选项目, 用鼠标点选即可实现录入。

**表格界面:** 在[表格界面](#), 信息内容以表格的形式显示, 当前功能包含如下信息内容(含部分示例数据):

### [(主表)]

ID	出库日期	出库单号	客户	合计金额	备注	经办人
29	2009-8-11	XSC200908110001	宏详家具	2600		厂长
30	2009-8-11	XSC200908110002	龙大木料	520		厂长

### [销售出库从表]

ID	出库单号	成品编号	成品名称	规格	单价	数量	单位	总金额
27	XSC200908110001	CP0000	1.8木床	1.8	260	10	张	2600

### 信息处理相关说明:

1. 主表自动计算的字段:

(1). **出库日期:**如果字段值为空则自动获得当前日期值。

2. “销售出库从表”自动计算的字段:

(1). **总金额**=单价\*数量。

3. “(主表)”的字段[**出库单号**]将在“(主表)”记录新增后被自动生成。

4. “(主表)”的字段[**合计金额**]将在“销售出库从表”记录保存后被自动生成。

5. “(主表)”的字段[**合计金额**]将在“销售出库从表”记录删除后被自动生成。

6. 在“销售出库从表”记录保存后将执行名称为“**汇总出库数量到成品信息**”的计算处理, 相关的字段值将自动生成。

7. 在“销售出库从表”记录删除后将执行名称为“**汇总出库数量到成品信息**”的计算处理, 相关的字段值将自动生成。

8. 在“(主表)”记录保存后将执行名称为“**汇总金额到客户信息**”的计算处理, 相关的字段值将自动生成。

9. 在“(主表)”记录删除后将执行名称为“**汇总金额到客户信息**”的计算处理, 相关的字段值将自动生成。

**录入窗口:** [录入窗口](#)用来做为信息维护更新界面。



## 成品销售出库录入

出库日期  出库单号  客户   
 合计金额  经办人  (选择或直接输入)

成品编号  成品名称  规格   
 单 价  数 量  单 位   
 总 金 额

成品编号	成品名称	规格	单价	数量	单位	总金额
▶ CP0000	1.8木床	1.8	260	10	张	2600



备 注

### 辅助录入说明：

1. [成品编号] 获得输入焦点(光标)时，将显示一个辅助输入的列表，通过从列表中选择合适的行次后，字段[成品编号]将被填充对应的值。同时，字段【成品名称】【规格】【单位】将被同时更新，不再需要手工输入。
2. [客户] 获得输入焦点(光标)时，将显示一个辅助输入的列表，通过从列表中选择合适的行次后，字段[客户]将被填充对应的值。

报表：[报表](#)实现信息数据的格式化打印输出。

报表名称：成品销售出库表；纸张类型：A4；纸张放置：竖放；报表类型：多记录报表；

## 成品销售出库表

出库日期：2009-8-11

出库单号：XSC200908110001

客户：宏祥家具

成品编号	成品名称	规格	单价	数量	单位	总金额
CP0000	1.8木床	1.8	260	10	张	2600
	合计			10		2600

经办人：厂长



## 【销售出库明细】

**表格界面:** 在[表格界面](#), 信息内容以表格的形式显示, 当前功能包含如下信息内容(含部分示例数据):

出库日期	出库单号	客户	成品编号	成品名称	规格	单价	数量	单位	总金额	经办人	备注
2009-8-11	XSC200908110001	宏详家具	CP0000	1.8木床	1.8	260	10	张	2600	厂长	
2009-8-11	XSC200908110002	龙大木料	CP0000	1.8木床	1.8	260	2	张	520	厂长	

**报表:** [报表](#)实现信息数据的格式化打印输出。

**报表名称:**销售出库明细报表; **纸张类型:**A4; **纸张放置:**横放; **报表类型:**多记录报表;

---

# 销售出库明细报表

打印时间：2012-6-9

出库日期	出库单号	客户	成品编号	成品名称	规格	单价	数量	单位	总金额	经办人	备注
2009-8-11	XSC200908110001	宏洋家具	CP0000	1.8木床	1.8	260	10	张	2600	厂长	
2009-8-11	XSC200908110002	龙大木料	CP0000	1.8木床	1.8	260	2	张	520	厂长	
				合计			12		3120		

## 【销售出库期间汇总】

**表格界面:** 在[表格界面](#), 信息内容以表格的形式显示, 当前功能包含如下信息内容(含部分示例数据):

成品编号	成品名称	出库数量	总金额	起始日期	截止日期
CP0000	1.8木床	12	3120	2000-6-9	2012-6-9

**报表:** [报表](#)实现信息数据的格式化打印输出。

**报表名称:**销售出库期间汇总报表;**纸张类型:**A4;**纸张放置:**竖放;**报表类型:**多记录报表;

### 销售出库期间汇总报表

起始日期: 2000-6-9

截止日期: 2012-6-9

成品编号	成品名称	出库数量	总金额
CP0000	1.8木床	12	3120
	合计	12	3120



## 【费用管理】

当前功能包含如下子功能:

1. [采购付款](#)
2. [仍欠供应商款统计](#)
3. [销售收款](#)
4. [仍欠款客户统计](#)

## 【采购付款】

**表格界面:** 在[表格界面](#), 信息内容以表格的形式显示, 当前功能包含如下信息内容(含部分示例数据):

ID	付款日期	付款单号	供货商	金额	结算方式	备注	经办人
3	2009-8-7	CGF200908070001	鲁西木材	2500			厂长
4	2009-8-7	CGF200908070002	宏达木料	500			厂长

### 信息处理相关说明:

1. 自动计算的字段:

(1). **付款日期:** 如果字段值为空则自动获得当前日期值。

2. 字段**【付款单号】** 将在记录新增后被自动生成。

3. 记录保存后将执行名称为“**汇总付欠款金额到供货商信息**”的计算处理, 相关的字段值将自动生成。

4. 记录删除后将执行名称为“**汇总付欠款金额到供货商信息**”的计算处理, 相关的字段值将自动生成。

**录入窗口:** [录入窗口](#)用来做为信息维护更新界面。

### 付 款 单

付款日期   付款单号

供货商  金 额

结算方式  经 办 人

(选择或直接输入)

备 注

### 辅助录入说明:

1. **【供货商】** 获得输入焦点(光标)时, 将显示一个辅助输入的列表, 通过从列表中选择合适的行次后, 字段**【供货商】**将被填充对应的值。同时, 字段**【结算方式】**将被同时更新, 不再需要手工输入。

**报表:** [报表](#)实现信息数据的格式化打印输出。

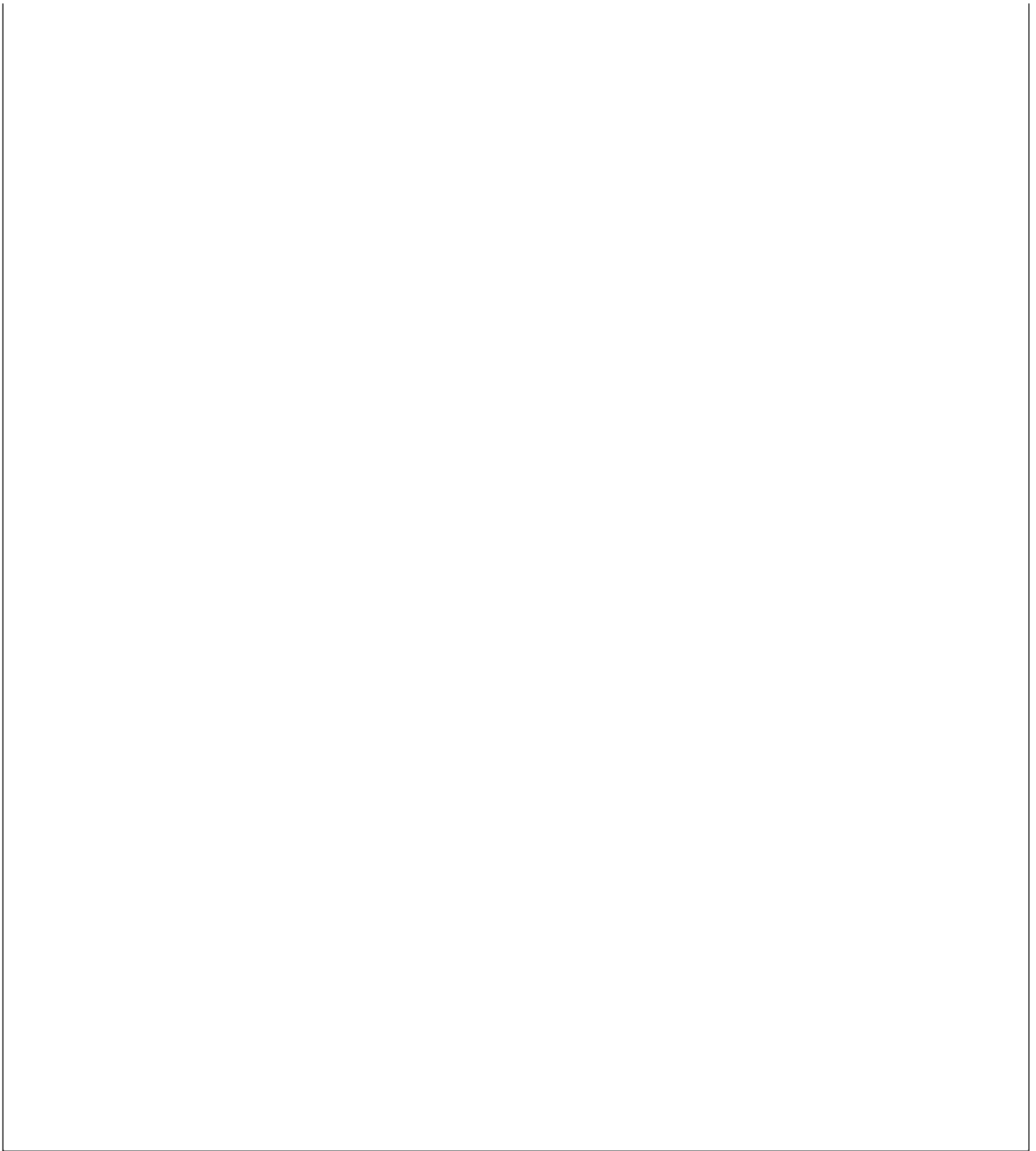
**报表名称:** 采购付款明细一览表; **纸张类型:** A4; **纸张放置:** 竖放; **报表类型:** 多记录报表;

## 采购付款明细一览表

打印时间: 2012-6-9

付款日期	付款单号	供货商	金额	结算方式	备注	经办人
2009-8-7	CGF200908070001	鲁西木材	2500			厂长
2009-8-7	CGF200908070002	宏达木料	500			厂长





## 【仍欠供应商款统计】

**表格界面:** 在[表格界面](#), 信息内容以表格的形式显示, 当前功能包含如下信息内容(含部分示例数据):

供应商编号	供应商名称	地址	联系电话	采购总金额	付欠款金额	仍欠款金额
GS0000	鲁西木材	山东聊城	0635-6666666	5000	2500	2500
GS0001	宏达木料	山东聊城	0635-6666666	9500	500	9000

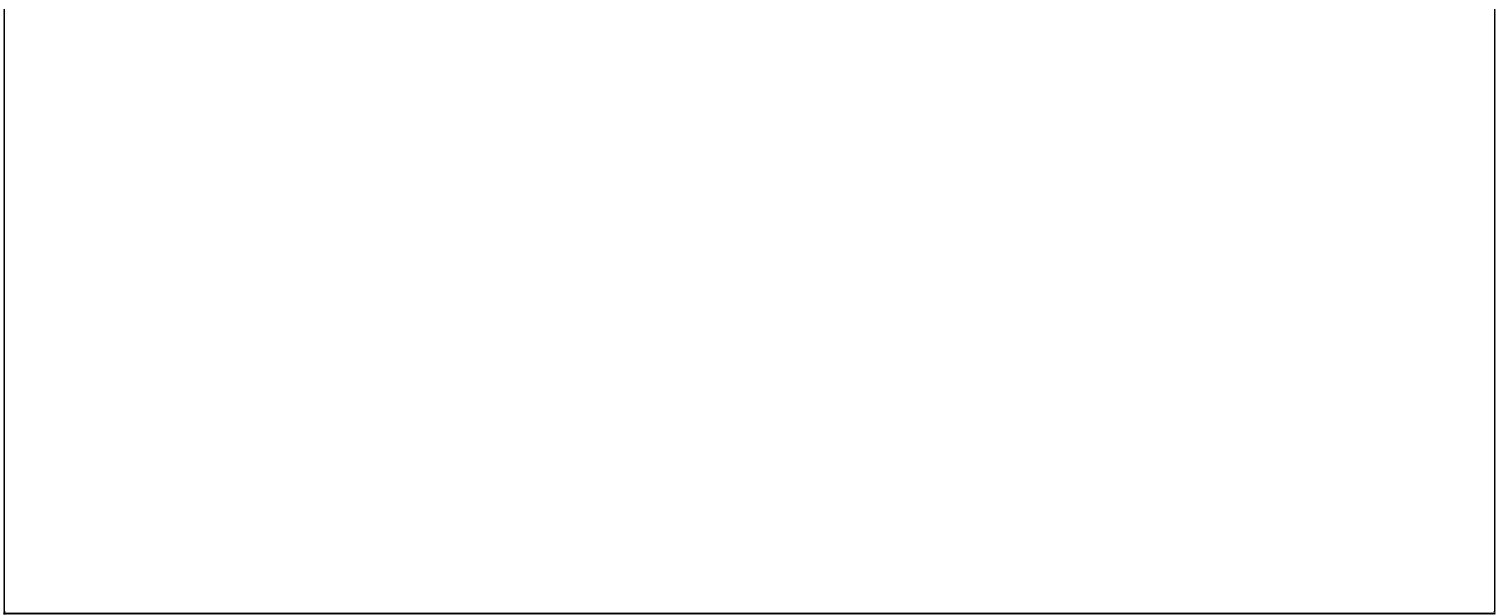
**报表:** [报表](#)实现信息数据的格式化打印输出。

**报表名称:** 仍欠供应商款统计报表; **纸张类型:** A4; **纸张放置:** 竖放; **报表类型:** 多记录报表;

### 仍欠供应商款统计报表

打印时间: 2012-6-9

供应商编号	供应商名称	地址	联系电话	采购总金额	付欠款金额	仍欠款金额
GS0000	鲁西木材	山东聊城	0635-6666666	5000	2500	2500
GS0001	宏达木料	山东聊城	0635-6666666	9500	500	9000
					合计	11500





2009-8-11	SKD200908110001	龙大木料		1020	20	1000		
2009-8-11	SKD200908110002	龙大木料		1000	500	500		
2009-8-11	SKD200908110003	宏洋家具		2800	800	2000		
2009-8-11	SKD200908110004	宏洋家具		2000	1000	1000		

## 【仍欠款客户统计】

表格界面: 在[表格界面](#), 信息内容以表格的形式显示, 当前功能包含如下信息内容(含部分示例数据):

客户编号	客户名称	地址	联系电话	应付金额	已付金额	欠款金额
HW0000	龙大木料	山东聊城	0635-6666666	2820	520	2300
KH0001	宏洋家具	山东阳谷	0635-6666666	2800	1800	1000

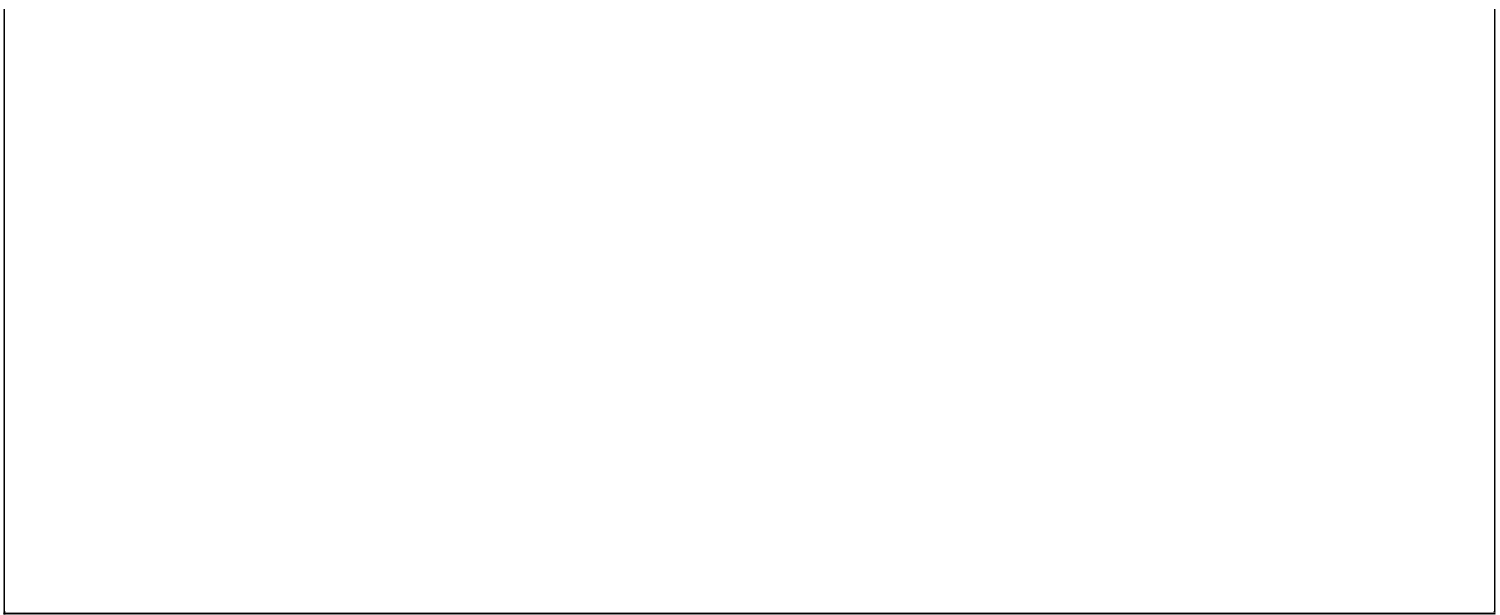
报表: [报表](#)实现信息数据的格式化打印输出。

报表名称: 仍欠款客户统计报表; 纸张类型: A4; 纸张放置: 竖放; 报表类型: 多记录报表;

### 仍欠款客户统计报表

打印时间: 2012-6-9

客户编号	客户名称	地址	联系电话	应付金额	已付金额	欠款金额
HW0000	龙大木料	山东聊城	0635-6666666	2820	520	2300
KH0001	宏洋家具	山东阳谷	0635-6666666	2800	1800	1000
					合计	3300



## 【工作管理】

当前功能包含如下子功能:

1. [每日工作录入](#)
2. [每日工作录入明细](#)
3. [月工作统计](#)



## 【每日工作录入】

**说明:**双击表格界面可以直接打开录入窗口, 点击“增加”按钮, 工号按日期自动生成。灰色部分为只读项, 系统自动计算。辅助录入区中自动显示了待选项目, 用鼠标点选即可实现录入。

**表格界面:** 在[表格界面](#), 信息内容以表格的形式显示, 当前功能包含如下信息内容(含部分示例数据):

### [(主表)]

ID	日期	工号	记录人	姓名	备注
1	2009-7-28	GH200907280001	厂长	小张	
2	2009-7-28	GH200907280002	厂长	小刘	
3	2009-8-13	GH200908130001	厂长	小张	
6	2009-8-25	GH200908250001	厂长	小董	

### [每日工作从表]

ID	工号	工种	成品编号	成品名称	数量	单位	工价	金额
7	GH200907280001	做床	CP0000	1.8木床	6	张		
10	GH200907280001	做床	CP0001	1.5木床	7	张		

### 信息处理相关说明:

1. 主表自动计算的字段:

(1). **日期:**如果字段值为空则自动获得当前日期值。

2. “(主表)”的字段[工号]将在“(主表)”记录新增后被自动生成。

3. 在“每日工作从表”记录保存后将执行名称为“**计算金额**”的计算处理, 相关的字段值将自动生成。

**录入窗口:** [录入窗口](#)用来做为信息维护更新界面。

## 每日工作录入

日期 2009-7-28 工号 GH200907280001 姓名 小张

工种 做床 成品编号 CP0001 成品名称 1.5木床

单位 张 数量 7

工种	成品编号	成品名称	数量	单位
做床	CP0000	1.8木床	6	张
▶做床	CP0001	1.5木床	7	张



记录人 厂长 备注

(选择或直接输入)

友情提示：当工种为包床的时候成品编号、成品名称、单位项不用填写，请直接填写数量。

### 辅助录入说明：

1. [成品编号] 获得输入焦点(光标)时，将显示一个辅助输入的列表，通过从列表中选择合适的行次后，字段[成品编号]将被填充对应的值。同时，字段【成品名称】【单位】将被同时更新，不再需要手工输入。
2. [姓名] 获得输入焦点(光标)时，将显示一个辅助输入的列表，通过从列表中选择合适的行次后，字段[姓名]将被填充对应的值。

报表：[报表](#)实现信息数据的格式化打印输出。

报表名称：每日工作录入表；纸张类型：A4；纸张放置：竖放；报表类型：多记录报表；

## 每日工作录入表

日期：2009-7-28

姓名：小张

工种	成品编号	成品名称	数量	单位
做床	CP0000	1.8木床	6	张
做床	CP0001	1.5木床	7	张
		合计	13	

记录人：厂长



### 【每日工作录入明细】

**表格界面:** 在[表格界面](#), 信息内容以表格的形式显示, 当前功能包含如下信息内容(含部分示例数据):

日期	工号	姓名	工种	成品编号	成品名称	数量	单位	记录人	备注
2009-7-28	GH200907280002	小刘	包床			3	张	厂长	
2009-7-28	GH200907280002	小刘	包床			3	张	厂长	
2009-7-28	GH200907280002	小刘	做床	CP0000	1.8木床	4	张	厂长	
2009-7-28	GH200907280002	小刘	包床			5	张	厂长	

**报表:** [报表](#)实现信息数据的格式化打印输出。

**报表名称:**每日工作录入明细报表;**纸张类型:**A4;**纸张放置:**横放;**报表类型:**多记录报表;

### 每日工作录入明细报表

打印时间: 2012-6-9

日期	工号	姓名	工种	成品编号	成品名称	数量	单位	记录人	备注
2009-7-28	GH200907280002	小刘	包床			3	张	厂长	
2009-7-28	GH200907280002	小刘	包床			3	张	厂长	
2009-7-28	GH200907280002	小刘	做床	CP0000	1.8木床	4	张	厂长	
2009-7-28	GH200907280002	小刘	包床			5	张	厂长	
2009-8-13	GH200908130001	小张	包床			8	张	厂长	
2009-7-28	GH200907280001	小张	做床	CP0001	1.5木床	7	张	厂长	
2009-8-13	GH200908130001	小张	做床	CP0001	1.5木床	5	张	厂长	
2009-8-13	GH200908130001	小张	做床	CP0000	1.8木床	1	张	厂长	
2009-8-13	GH200908130001	小张	做床	CP0001	1.5木床	1	张	厂长	
2009-8-13	GH200908130001	小张	做床	CP0002	1.2木床	2	张	厂长	
2009-8-13	GH200908130001	小张	做床	CP0003	1.8板床	0	张	厂长	
2009-8-13	GH200908130001	小张	包床			3	张	厂长	
2009-7-28	GH200907280001	小张	做床	CP0000	1.8木床	6	张	厂长	
2009-8-13	GH200908130001	小张	包床			7	张	厂长	
2009-8-13	GH200908130001	小张	做床	CP0002	1.2木床	5	张	厂长	
2009-8-13	GH200908130001	小张	做床	CP0002	1.2木床	5	张	厂长	
2009-8-13	GH200908130001	小张	做床	CP0004	1.5板床	2	张	厂长	
2009-9-26	GH200909260001	小王	做床	CP0002	1.2木床	20	张	厂长	
2009-9-26	GH200909260001	小王	包床			30		厂长	
2009-8-25	GH200908250001	小董	做床	CP0004	1.5板床	10	张	厂长	
2009-8-25	GH200908250001	小董	包床			30		厂长	
2009-9-26	GH200909260002	小赵	做床	CP0003	1.8板床	20	张	厂长	
2009-9-17	GH200909170001	小赵	做床	CP0000	1.8木床	10	张	厂长	
2009-9-17	GH200909170001	小赵	做床	CP0002	1.2木床	5	张	厂长	
2009-9-17	GH200909170001	小赵	做床	CP0001	1.5木床	8	张	厂长	
2009-9-17	GH200909170001	小赵	包床			15		厂长	
2009-9-26	GH200909260002	小赵	包床			50		厂长	
2009-9-26	GH200909260002	小赵	做床	CP0001	1.5木床	15	张	厂长	

## 【月工作统计】

**表格界面:** 在[表格界面](#), 信息内容以表格的形式显示, 当前功能包含如下信息内容(含部分示例数据):

起始日期	截止日期	姓名	工种	成品编号	成品名称	数量
2000-6-9	2012-6-9	小刘	做床	CP0000	1.8木床	4
2000-6-9	2012-6-9	小刘	包床			11
2000-6-9	2012-6-9	小张	做床	CP0000	1.8木床	7
2000-6-9	2012-6-9	小张	做床	CP0001	1.5木床	13

**报表:** [报表](#)实现信息数据的格式化打印输出。

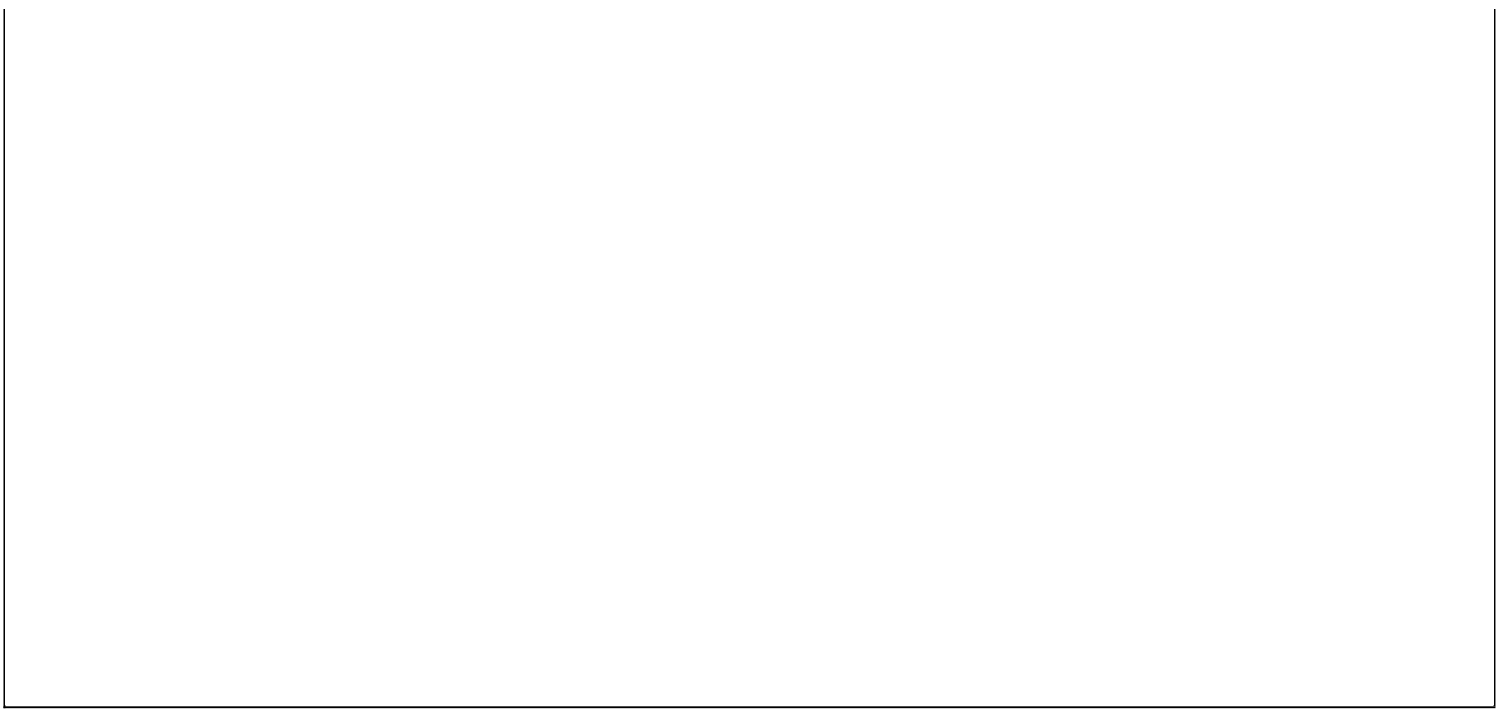
**报表名称:** 月工作统计报表; **纸张类型:** A4; **纸张放置:** 竖放; **报表类型:** 多记录报表;

### 月工作统计报表

起始日期: 2000-6-9

截止日期: 2012-6-9

姓名	工种	成品编号	成品名称	数量
小刘	做床	CP0000	1.8木床	4
小刘	包床			11
小张	做床	CP0000	1.8木床	7
小张	做床	CP0001	1.5木床	13
小张	做床	CP0002	1.2木床	12
小张	做床	CP0003	1.8板床	0
小张	做床	CP0004	1.5板床	2
小张	包床			18
小王	做床	CP0002	1.2木床	20
小王	包床			30
小董	做床	CP0004	1.5板床	10
小董	包床			30
小赵	做床	CP0000	1.8木床	10
小赵	做床	CP0001	1.5木床	21
小赵	做床	CP0002	1.2木床	5
小赵	做床	CP0003	1.8板床	20
小赵	包床			65
			1.8木床合计:	21
			1.5木床合计:	34
			1.2木床合计:	37
			1.8板床合计:	20
			1.5板床合计:	12



## 【工资管理】

当前功能包含如下子功能:

1. [工资发放](#)



## 【工资发放】

## 【库存管理】

当前功能包含如下子功能:

1. [原料库存明细](#)
2. [成品库存明细](#)
3. [原料不足提醒](#)
4. [成品不足提醒](#)

## 【原料库存明细】

**表格界面:** 在[表格界面](#), 信息内容以表格的形式显示, 当前功能包含如下信息内容(含部分示例数据):

ID	原料编号	原料名称	规格	单价	单位	备注	入库数量	出库数量	存余量
2	YL0001	方木	1.5	1	斤	(在此填写相应的说明信息)	6000	300	5700
3	YL0002	三层板	2	0.5	斤	(在此填写相应的说明信息)	0	0	0

**报表:** [报表](#)实现信息数据的格式化打印输出。

**报表名称:**原料库存明细报表;**纸张类型:**A4;**纸张放置:**竖放;**报表类型:**多记录报表;

### 原料库存明细报表

打印时间:2012-6-9

原料编号	原料名称	规格	单价	单位	备注	入库数量	出库数量	存余量
YL0001	方木	1.5	1	斤	(在此填写相应的	6000	300	5700
YL0002	三层板	2	0.5	斤	(在此填写相应的	0	0	0



## 【成品库存明细】

**表格界面:** 在[表格界面](#), 信息内容以表格的形式显示, 当前功能包含如下信息内容(含部分示例数据):

ID	成品编号	成品名称	规格	单价	单位	备注	入库数量	出库数量	存余量
1	CP0000	1.8木床	1.8	260	张	(在此填写相应的说明信息)	50	12	38
2	CP0001	1.5木床	1.5	190	张	(在此填写相应的说明信息)	65	0	65
3	CP0002	1.2木床	1.2	160	张	(在此填写相应的说明信息)	10	0	10
4	CP0003	1.8板床	1.8	135	张	(在此填写相应的说明信息)	0	0	0

**报表:** [报表](#)实现信息数据的格式化打印输出。

**报表名称:** 成品库存明细报表; **纸张类型:** A4; **纸张放置:** 竖放; **报表类型:** 多记录报表;

### 成品库存明细报表

打印时间: 2012-6-9

成品编号	成品名称	规格	单价	单位	备注	入库数量	出库数量	存余量
CP0000	1.8木床	1.8	260	张	(在此填写相应的说	50	12	38
CP0001	1.5木床	1.5	190	张	(在此填写相应的说	65	0	65
CP0002	1.2木床	1.2	160	张	(在此填写相应的说	10	0	10
CP0003	1.8板床	1.8	135	张	(在此填写相应的说	0	0	0
CP0004	1.5板床	1.5	95	张	(在此填写相应的说	0	0	0



## 【原料不足提醒】

**表格界面:** 在[表格界面](#), 信息内容以表格的形式显示, 当前功能包含如下信息内容(含部分示例数据):

ID	原料编号	原料名称	规格	单价	单位	备注	入库数量	出库数量	存余量
3	YL0002	三层板	2	0.5	斤	(在此填写相应的说明信息)	0	0	0

**报表:** [报表](#)实现信息数据的格式化打印输出。

**报表名称:**原料不足信息报表;**纸张类型:**A4;**纸张放置:**竖放;**报表类型:**多记录报表;

### 原料不足信息报表

打印时间:2012-6-9

原料编号	原料名称	规格	单价	单位	入库数量	出库数量	存余量
YL0002	三层板	2	0.5	斤	0	0	0





## 【成品不足提醒】

**表格界面:** 在[表格界面](#), 信息内容以表格的形式显示, 当前功能包含如下信息内容(含部分示例数据):

ID	成品编号	成品名称	规格	单价	单位	备注	入库数量	出库数量	存余量
1	CP0000	1.8木床	1.8	260	张	(在此填写相应的说明信息)	50	12	38
3	CP0002	1.2木床	1.2	160	张	(在此填写相应的说明信息)	10	0	10
4	CP0003	1.8板床	1.8	135	张	(在此填写相应的说明信息)	0	0	0
5	CP0004	1.5板床	1.5	95	张	(在此填写相应的说明信息)	0	0	0

**报表:** [报表](#)实现信息数据的格式化打印输出。

**报表名称:** 成品不足信息报表; **纸张类型:** A4; **纸张放置:** 竖放; **报表类型:** 多记录报表;

### 成品不足信息报表

打印时间: 2012-6-9

成品编号	成品名称	规格	单价	单位	入库数量	出库数量	存余量
CP0000	1.8木床	1.8	260	张	50	12	38
CP0002	1.2木床	1.2	160	张	10	0	10
CP0003	1.8板床	1.8	135	张	0	0	0
CP0004	1.5板床	1.5	95	张	0	0	0



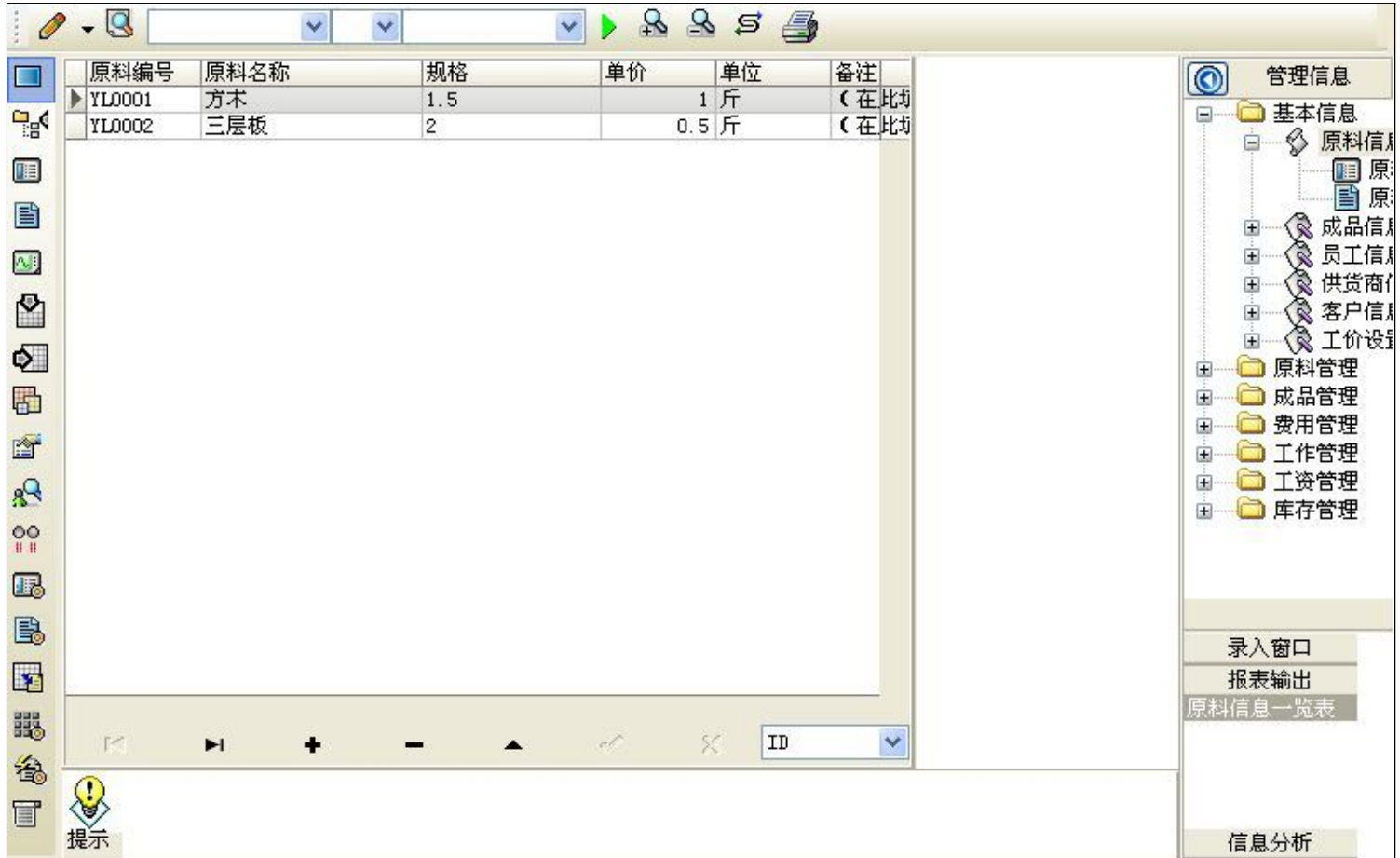
## 【表格界面】

表格界面以表格的形式显示信息内容。

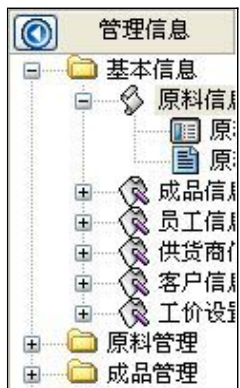
### (图一)表格界面:

表格界面在“信息操作”区中,用表格的方式显示和操作信息。

表格界面的有上方工具栏(表格信息操作工具栏)和左侧工具栏,用来实现信息操作,中间大部分空间均为表格方式显示的信息。



信息管理树:通过信息管理树可以直接访问系统的其它信息。



信息管理树底部,可以访问当前信息的录入、报表和分析窗口。



### (图二) 记录导航栏:

实现信息记录的移动和新增、修改、删除等操作.



按钮的功能依次为:[第一条记录][最后一条记录][插入一条记录][删除当前记录][编辑当前记录][保存当前记录][取消当前记录  
修改]

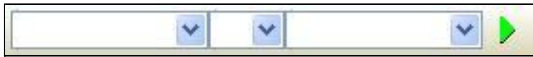
### (图三) 表格信息操作工具栏:

实现对表格界面的常用信息操.



选输入法:指定在系统中使用的输入法,设定后在系统的整个操作过程中均有效,除非手动改变成其他的输入法.

查询刷新:刷新显示数据.



查询组合:组合在一起完成筛选记录的条件设置,依次为:

“条件字段”下拉列表,用来选择构成条件表达式的字段名称.

“条件运算符”下拉列表,用来选择构成条件表达式的运算符号.

“条件值”下拉列表,用来选择构成条件表达式的值.

执行筛选:执行筛选,根据前面的查询条件,刷新表格信息.

复合筛选:进行更高级的复合筛选.

取消筛选:取消设置的所有筛选,刷新显示所有的记录.

取消排序:如果通过点击表格表头字段名称进行了排序,通过点击该按钮,则恢复正常顺序显示记录.

表格打印:预览(打印)当前显示的信息记录.

### (图四) 左侧工具栏:提供其它常用功能

系统导航(显示隐藏系统导航).

隐藏/显示信息管理树(隐藏/显示信息管理树).

录入窗口(录入窗口).

信息打印(利用报表显示打印信息).

信息分析(信息分析).

筛选设置(记录筛选器设置).

字段显示(字段显示筛选器设置).

表格设置(表格界面设置).


输入辅助(表格辅助录入设置).


触发设定(当前表记录级别上的计算与验证).


字段计算(字段批量计算器设置).


模式设计(设计录入窗口).

打印设计(修改报表格式).

 表格打印(表格打印预览).

 信息设计(信息表设计器).

 信息处理(运算树).

 菜单转化(建立/撤销菜单化管理).

## 【录入窗口】

录入窗口用来做为信息的输入更新界面,通过录入窗口对信息进行维护,可以确保信息更直观的显示和编辑,对一些信息条码采用了高效的录入方式,提高了信息维护的效率和准确率。在主窗口工具栏上单击“录入窗口”按钮或双击表格界面,即可打开录入窗口进行数据信息维护操作。

【信息维护区】信息维护区占据了录入窗口的绝大部分,放置各种和业务信息相关的项目,可以录入和修改。通过TAB键(或回车键)和鼠标键来实现在各个信息项目之间进行转换。

### 原料基本信息录入

原料编号	YL0001	原料名称	方木
规格	1.5	单价	1
单位	斤		
备注	(在此填写相应的说明信息)		

【辅助录入窗口】有时很多需要录入的信息,系统中已经存在或者通过计算处理可以得到,将出现一个动态变化内容的窗口,我们可以在该窗口内选择内容代替手工输入,从而提高输入效率和准确率。

【工具栏】在窗口的下方,主要实现如下功能:记录导航,记录保存、增加和删除,调用对应报表输出,填充式查询,数据源刷新等。



记录导航栏:



实现信息记录的移动和新增、修改、删除等操作。

按钮的功能依次为:

[第一条记录]

[上一条记录]

[下一条记录]

[最后一条记录]

[增加新记录]

[删除当前记录]

[编辑当前记录]

[保存当前记录]

[取消当前记录修改]

其它信息操作按钮:用来实现对信息的增加、打印、查询等操作。



主表增加记录 (Ctrl+A)





打印预览 (Ctrl+Q)



开始打印 (Ctrl+P)

 查询状态 (Ctrl+F)

 执行查询 (Ctrl+E)

 刷新/重新查询 (Ctrl+R)

## 【打印输出窗口】

实现信息数据的格式化打印输出。

原料编号	原料名称	规格	单价	单位	备注
YL0001	方木	1.5	1	斤	(在此填写相应的说明信息)
YL0002	三层板	2	0.5	斤	(在此填写相应的说明信息)



## 工具栏:实现报表系列操作



适合高度(按页面高度显示).



适合宽度(按页面宽度显示).



实际大小(按实际大小显示).



报表显示大小滚动条(细化调节报表显示大小).



页面设置(打印机和页面设置).



打印输出(打印).



图像保存(生成图形).



第一页(第一页).



前一页(前页).



下一页(后页).



最后一页(最后一页).



报表另存(导出为...).

## 【数据备份和恢复窗口】

数据备份和恢复功能用于单机系统的备份，备份内容包括系统设置信息和系统业务数据信息。如果用户对系统做了二次开发，所有的二次开发信息也会一起备份。

### 【进入数据备份和恢复窗口】

通过执行主窗口主菜单：“工具→数据备份与恢复”可以进入数据备份和恢复窗口：



### 【窗口功能说明】

备份列表：显示在系统文件夹下的backup子文件夹中依据备份的列表。

备份当前数据按钮：将当前系统数据备份，自动备份到backup文件夹，如果当天已经备份过，则弹出保存对话框请用户指定名字。

恢复选定备份按钮：将备份列表中选定的备份文件恢复到当前系统中，如果当前系统中有备份后新增加的数据，将会丢失。

清除选定备份按钮：将备份列表中选定的备份文件清除（删除）。

备份数据至...按钮：将当前系统数据备份到一个指定的路径，比如软盘、优盘等。

从...恢复备份按钮：从指定的路径恢复数据到系统，如果当前系统中有备份后新增加的数据，将会丢失。

## 【权限设置窗口】

用户可以选择用户权限设置是否启用，如果没有启动权限机制，用户默认以超级用户Admin的身份进入系统。如果启用，用户在登录时就会显示登录窗口，并根据授予的权限确定做什么样的操作。只有超级用户才能进行权限设置，可以创建用户和分配权限。也只有超级用户才拥有系统二次开发权限。

### 【进入用户权限设置窗口】

在系统主窗口，执行主菜单：“工具→用户权限设置”可以进入权限设置窗口。

### 【窗口功能说明】

**启动权限管理按钮：**通过执行该按钮启动权限管理机制，权限管理机制启动后，该按钮自动显示为灰色（不可用）。  
**撤销权限管理按钮：**通过执行该按钮撤销权限管理机制，权限管理机制撤销后，该按钮自动显示为灰色（不可用）。  
**操作者：**选择进行权限设置的用户名称。Admin为超级用户，总是存在不能被删除。选择某个用户后可以对其进行口令设置和设置权限。

**新建按钮：**创建新的用户，需要指定用户的名称。

**删除按钮：**删除当前选定的用户。

**复制按钮：**根据当前用户的权限设置创建新的用户。

**口令设置：**对当前用户进行口令设置，需要依次输入：当前口令、新口令、确认输入重新输入新口令，然后单击“修改”按钮即可完成口令修改。

**权限：**包括针对每个节点的各种信息单元元素的访问权限设置和数据处理的权限设置。

**节点相关：**包括当前（节点）信息可见、表格界面可见、表格界面只读、录入窗口可用、录入窗口只读、报表可用、图形分析可用、图形分析可以设计等。在选定指定节点后，再根据需要在对应的权限选项前面根据需要选定或取消选定即可。

**数据处理，包括：**数据处理可用和数据处理可以修改两个选项。

应用权限按钮：在对当前用户进行权限设置后，必须执行该按钮才能将信息保存并其作用。

## 【信息库压缩】

为了保证系统效率和实现共享机制，对系统数据的某些操作（例如删除、信息表结构修改等）产生的无用数据并不是及时删除，这样在长期操作后，信息库文件会变的比较大。为了清除这些数据，

用户可以使用信息库压缩功能，清除这些无用数据，确保信息库只存放有效数据且保证较小体积。

在主窗口通过执行主菜单：“工具→信息库压缩”可以执行该功能。

如果当前系统只有当前用户使用，系统会成功压缩并重新进入系统，反之会提示其他用户正在使用，建议用户在确定是单人使用时在使用该功能。

该功能只是针对单机系统或者文件共享方式使用的系统有效，不适用于C/S结构的系统。

## 【操作日志】

系统的操作日志用来跟踪用户对应用系统的各种数据操作和使用情况。如果希望使用日志功能，需要在选项中进行设置，以启动系统的日志跟踪功能。

### 【日志设置】

在主窗口，通过执行菜单：工具→选项，即可进入选项设置窗口，选择“日志设置”页。

请确定需要跟踪的项目

系统登录 退出	<input type="checkbox"/>	(跟踪各用户进入和退出系统的位置、身份和时间等信息)
信息节点访问	<input type="checkbox"/>	(跟踪各用户对各个信息节点的访问信息)
信息增删修改	<input type="checkbox"/>	(跟踪各用户对各种信息进行增加、删除和修改的信息)
录入 报表 分析	<input type="checkbox"/>	(跟踪各用户对各种录入窗口、报表和分析的使用信息)
数据处理菜单	<input type="checkbox"/>	(跟踪各用户调用菜单的“数据处理”信息)
SQL命令窗口	<input type="checkbox"/>	(跟踪各用户利用SQL命令窗口执行SQL命令的信息)

### 【日志记录项目设置】

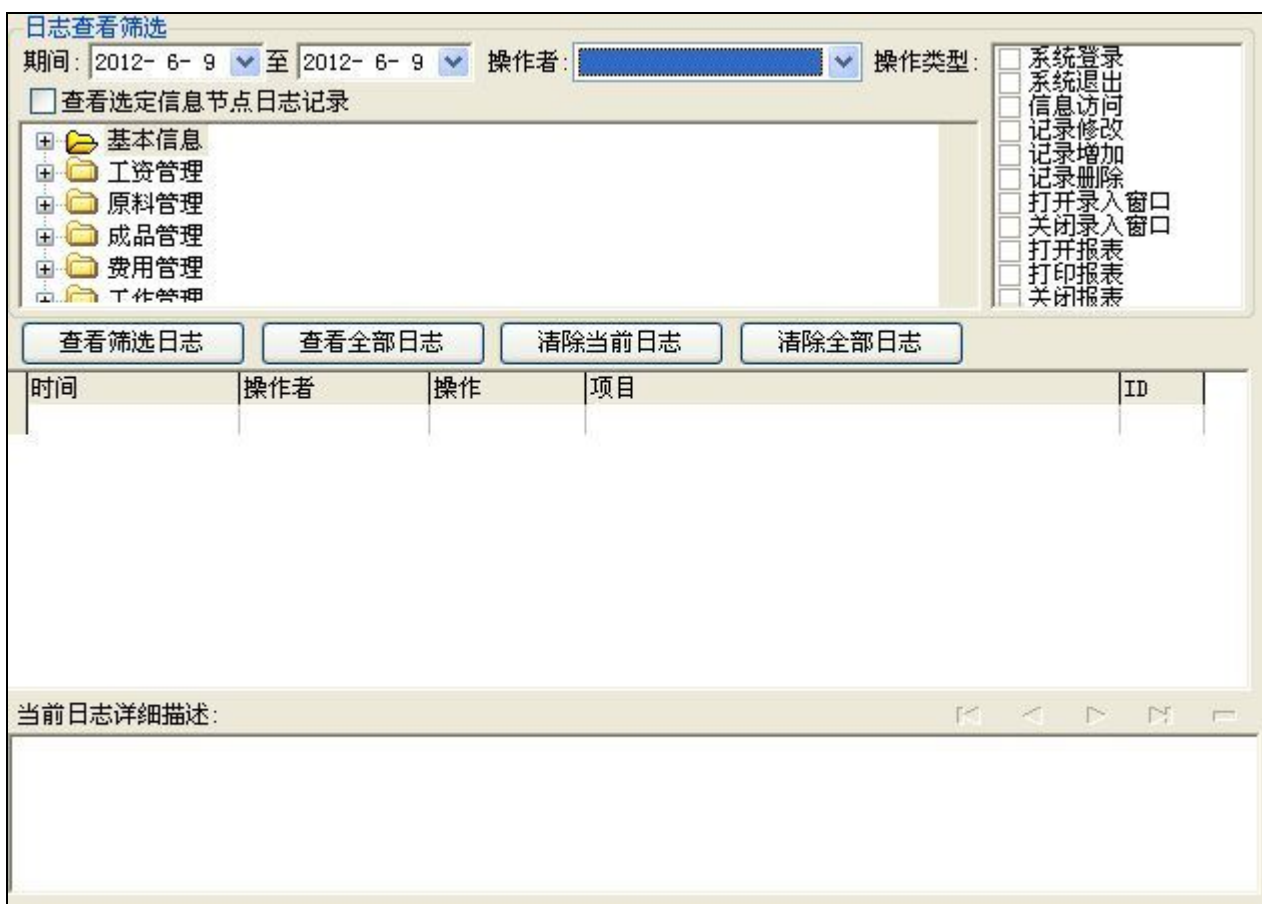
可以根据系统的应用情况和希望跟踪的目标，灵活设置日志记录项目。系统支持的项目如下：

系统登录和退出，信息节点访问，信息增删和修改，录入窗口、报表和信息分析，数据处理菜单调用，SQL命令窗口的使用。

在需要记录的项目上选中即可，然后确定退出，系统即启动日志记录功能。

### 【日志查看器】

可在日志查看器中查看日志记录信息，在主窗口，通过菜单：工具→日志查看器可以打开日志查看器窗口，如下图：



该窗口功能说明如下：

【日志查看筛选设置】 对日志信息进行筛选设置：

期间：指定显示的日志记录的期间。

操作者：指定显示的日志记录的某个操作的信息，如果不选择则默认为所有操作者（用户）。

操作类型：指定显示的日志记录只包含选定的日志项目。

查看选定节点日志项目：如果该项选定，则只有当前信息节点且复合前面设置的日志信息才会显示。

【查看筛选日志按钮】 根据上面的设置，显示指定的日志记录信息。

【查看全部日志按钮】 上面的筛选设置无效，显示全部的日志记录信息。

【清除当前日志按钮】 清除当前显示的日志，如果当前日志是筛选后的结果，则只有筛选的这些记录被清除。

【清除全部日志按钮】 清除系统记录的所有日志。

窗口的下半部分显示日志的记录信息，包括时间、操作者、操作和项目信息，如果涉及到数据增删修改，会在最下面的编辑框中显示修改前后的内容对比，在SQL命令窗口执行的SQL语句也会显示在这个编辑框中。

通过数据导航栏可以翻看前后的相关日志记录。

## 【与EXCEL文件交换数据】

系统支持和EXCEL文件进行数据交换，在主窗口，可以通过在当前节点（选中节点）单击鼠标右键，执行弹出菜单：“表格界面→与EXCEL文件交换数据”可以进入与EXCEL文件交换数据窗口。

表格界面项目	外部对应项目
ID	
成品编号	
成品名称	
规格	
单价	
单位	
备注	

### 【选定表格】

无论是导出数据到EXCEL还是从EXCEL表格中导入数据，都需要指定表格，表格一般是主表，如果是某个从表，请从该处指定。

### 【表格界面数据到EXCEL文件】

工作表名：设置导出的EXCEL文件SHEET的名字，默认为“来自表格的数据”。

开始按钮：自动创建EXCEL文件，并创建指定的工作表名称，然后将指定表格的数据导入的这个工资表中。

### 【EXCEL文件数据到表格界面】

EXCEL文件：通过单击其右面的按钮，可打开文件对话框，供用户选择需要导入的EXCEL文件。

工作表：指定需要导入的工作区表名称，直接从下拉列表中选择即可。

字段对应：显示系统内表格界面和EXCEL文件的字段对应关系。因为EXCEL是非数据库格式的数据，因此在导入时，系统尝试将其转换为数据表格式进行导入，EXCEL的数据格式越倾向于数据表，越容易导入。这里会将两种数据的字段对应关系自动匹配，如果字段名不同，需要用户从下拉列表中选择字段名称手工进行匹配。

开始按钮：按照上面的设置进行导入操作。如果操作过程中出现格式转换问题，例如字符类型导入到数值类型，系统会出现提示，并停止导入。