

请点击导航图标访问不同功能的帮助指南。



【基本信息】

说明:基本信息包括:单位信息,乡村社信息,土地基本信息。

当前功能包含如下子功能:

1. [单位信息](#)
2. [乡村社信息](#)
3. [土地基本信息](#)

【单位信息】

说明:此节点用于添加“单位名称”、“县、市、区名称”、“发证机关”信息,信息可以根据修改按钮进行修改。

表格界面:在[表格界面](#),信息内容以表格的形式显示,当前功能包含如下信息内容(含部分示例数据):

ID	单位名称	县、市、区名称	发证机关
19	山东KK市	KK市	KK市人民政府
20	山东NN市	NN市	NN市人民政府
21	山东OO市	OO市	OO市人民政府
22	山东LL市	LL市	LL市人民政府

录入窗口:[录入窗口](#)用来做为信息维护更新界面。

单位信息

单 位 名 称

县、市、区名称

发 证 机 关

报表:[报表](#)实现信息数据的格式化打印输出。

报表名称:单位信息报表;**纸张类型:**A4;**纸张放置:**竖放;**报表类型:**多记录报表;

单位信息

单位名称	县、市、区名称	发证机关
山东KK市	KK市	KK市人民政府
山东NN市	NN市	NN市人民政府
山东OO市	OO市	OO市人民政府
山东LL市	LL市	LL市人民政府
山东OO市	OO市	OO市人民政府



【乡村社信息】

说明:此节点用于添加乡村社信息,乡镇编号、村编号、社组编号均为4位数。

表格界面:在[表格界面](#),信息内容以表格的形式显示,当前功能包含如下信息内容(含部分示例数据):

ID	乡镇编号	乡镇名称	村编号	村名称	社组编号	社组名称
1	XZ0002	XX县	C0011	XX村	SZ0101	XX社
3	XZ0003	ZZ县	C0012	ZZ村	SZ0102	s2
5	XZ0004	YY县	C0013	YY村	SZ0103	S3
6	XZ0005	QQ县	C0014	QQ村	SZ0104	QQ社

录入窗口:[录入窗口](#)用来做为信息维护更新界面。

乡村社信息

乡镇编号	<input type="text" value="XZ0002"/>	乡镇名称	<input type="text" value="XX县"/>
村编号	<input type="text" value="C0011"/>	村名称	<input type="text" value="XX村"/>
社组编号	<input type="text" value="SZ0101"/>	社组名称	<input type="text" value="XX社"/>

辅助录入说明:

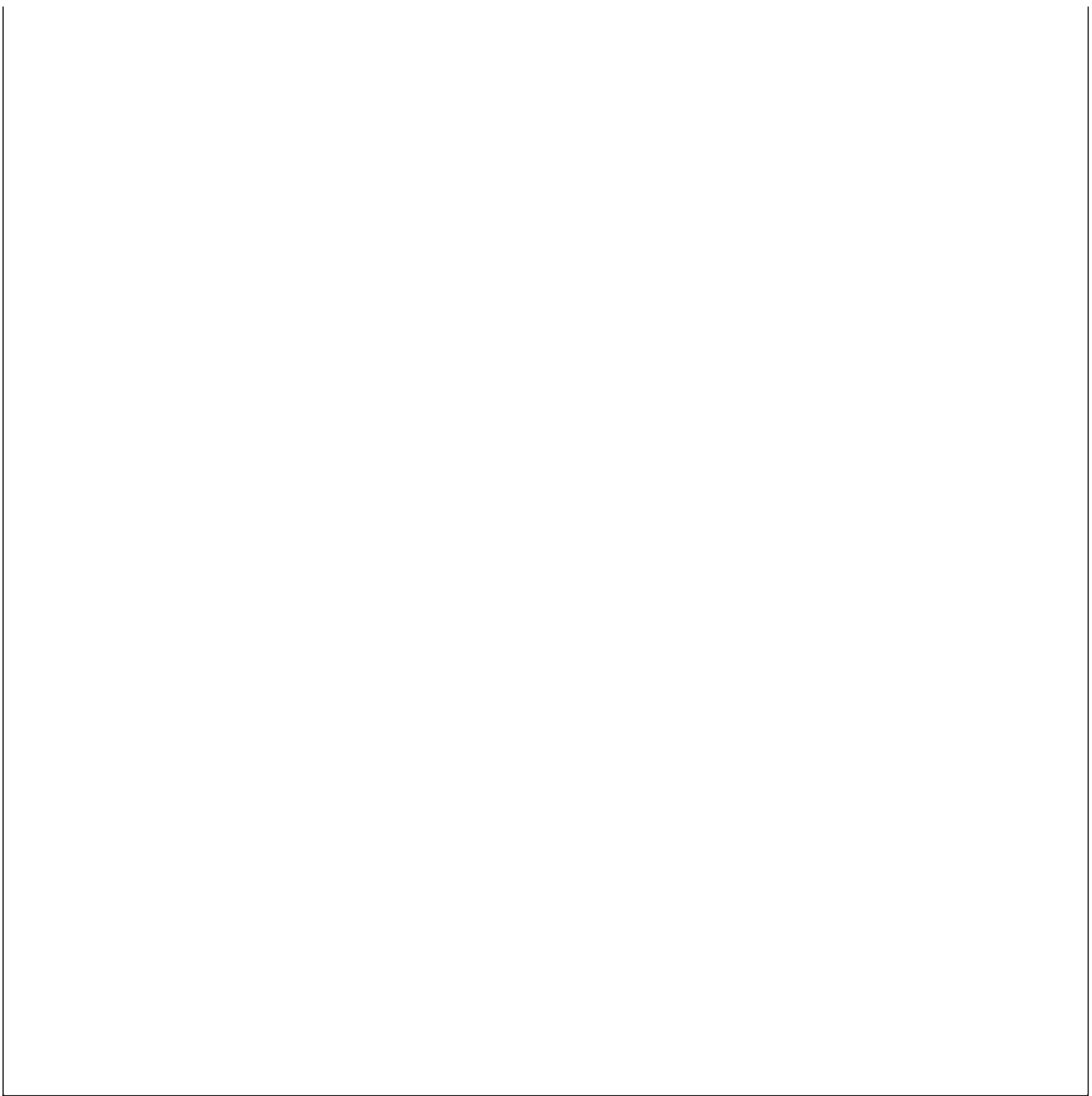
- [乡镇编号]获得输入焦点(光标)时,将显示一个辅助输入的列表,通过从列表中选择合适的行次后,字段[乡镇编号]将被填充对应的值。
- [社组编号]获得输入焦点(光标)时,将显示一个辅助输入的列表,通过从列表中选择合适的行次后,字段[社组编号]将被填充对应的值。
- [村编号]获得输入焦点(光标)时,将显示一个辅助输入的列表,通过从列表中选择合适的行次后,字段[村编号]将被填充对应的值。

报表:[报表](#)实现信息数据的格式化打印输出。

报表名称:乡村社信息报表;纸张类型:A4;纸张放置:竖放;报表类型:多记录报表;

乡村社信息

乡镇编号	乡镇名称	村编号	村名称	社组编号	社组名称
XZ0002	XX县	C0011	XX村	SZ0101	XX社
XZ0003	ZZ县	C0012	ZZ村	SZ0102	s2
XZ0004	YY县	C0013	YY村	SZ0103	S3
XZ0005	QQ县	C0014	QQ村	SZ0104	QQ社



【土地基本信息】

说明:此节点用于录入土地基本信息。

表格界面: 在[表格界面](#), 信息内容以表格的形式显示, 当前功能包含如下信息内容(含部分示例数据):

ID	地块名称	地块类别	等级	用途
1	ss	旱田耕地	中	种植业
2	AA	旱田耕地	优	种植业
3	BB	园地	中	茶业
4	HH	荒滩	优	其它

录入窗口: [录入窗口](#)用来做为信息维护更新界面。

土地基本信息

地块名称 等 级

地块类别 用 途

报表: [报表](#)实现信息数据的格式化打印输出。

报表名称: 土地基本信息报表; 纸张类型: A4; 纸张放置: 竖放; 报表类型: 多记录报表;

土地基本信息

地块名称	地块类别	等级	用途
ss	旱田耕地	中	种植业
AA	旱田耕地	优	种植业
BB	园地	中	茶业
HH	荒滩	优	其它



【证书】

说明:该节点包括:办理证书,变更证书,经营权流转登记。

当前功能包含如下子功能:

1. [办理证书](#)
2. [变更证书](#)
3. [经营权流转](#)

【办理证书】

说明:用于办理新证、录入证书。如果在使用农村土地承包经营权证管理系统之前,已办理的证书的编号与 此软件的编号方案 不同,可以在录入证书时输入“原编号”。输入开始日期、终止日期,可以自动生成承包期。

表格界面:在[表格界面](#),信息内容以表格的形式显示,当前功能包含如下信息内容(含部分示例数据):

【(主表)】

ID	发包方	发包方编号	承包方编号	证书编号
15	XX县	XZ0002	C001	2008092401
17	YY县	XZ0004	C002	2008092502
19	XX县	XZ0002	C003	2008092503

【单位信息】

ID	单位名称	县、市、区名称	发证机关	发包方	发包方编号
19	山东KK市	KK市	KK市人民政府		XZ0002

【办理证书】

ID	证书编号	承包方	承包方代表	承包方住址	承包期	开始日期	终止日期
5	2008092401	XX村	张某	KK市XX县XX村100号	21	2008-9-24	2028-9-24

(续表)

发证日	签证日期	签证机关	原编号	承包合同编号	承包方电话	承办人	发包方负责人	承包方式
2008-9-24	2008-9-24	KK市人民政府		HT001	0635-1234567	李莫	王撒	家庭承包

【地块信息】

ID	证书编号	地块名称	地块类别	等级	用途	东至	西至	南至	北至	面积
3	2008092401	ss	旱田耕地	中	种植业	东	西	南	北	12

(续表)

耕地面积	水田面积	旱田面积	草地面积	林地面积	园地面积	水面面积	滩涂面积	荒类面积	其它面积	面积总计
0	0	0	0	0	0	0	0	0	0	12

【经营权共有人】

ID	证书编号	姓名	出生日期	户籍地	性别	身份证号	住址
1	2008092401	张某	1958-9-1	山东KK市	男	37150219580901****	山东KK市

信息处理相关说明:

1. 在“经营权共有人”记录保存前您可能遇到“身份证号不能重复!”的提示!请注意保证输入信息的完整性和合法性。
2. “办理证书”的字段【承包期】将在“办理证书”记录保存后被自动生成。
3. 在“经营权共有人”记录新增后您可能遇到“身份证号不能为空!”的提示!请注意保证输入信息的完整性和合法性。
4. “(主表)”的字段【承包方编号】将在“(主表)”记录新增后被自动生成。
5. “办理证书”的字段【承包合同编号】将在“办理证书”记录新增后被自动生成。

录入窗口：[录入窗口](#)用来做为信息维护更新界面。

办理证书

发包方编号 发包方 承包方编号 证书编号

选择乡村社、证书

使用单位: 发证机关: 县、市、区名称:

辅助录入说明:

1. **[证书编号]** 获得输入焦点(光标)时, 将显示一个辅助输入的列表, 通过从列表中选择合适的行次后, 字段[证书编号]将被填充对应的值。
2. **[单位名称]** 获得输入焦点(光标)时, 将显示一个辅助输入的列表, 通过从列表中选择合适的行次后, 字段[单位名称]将被填充对应的值。同时, 字段【县、市、区名称】【发证机关】将被同时更新, 不再需要手工输入。
3. **[发包方编号]** 获得输入焦点(光标)时, 将显示一个辅助输入的列表, 通过从列表中选择合适的行次后, 字段[发包方编号]将被填充对应的值。同时, 字段【发包方】将被同时更新, 不再需要手工输入。
4. **[发包方]** 获得输入焦点(光标)时, 将显示一个辅助输入的列表, 通过从列表中选择合适的行次后, 字段[发包方]将被填充对应的值。同时, 字段【发包方】【发包方编号】将被同时更新, 不再需要手工输入。

【证书】

选择乡村社、证书

承包方: 承包方代表: 承包方住址:

开始日期: 终止日期: 承包期: 年

发证日: 签证日期: 签证机关:

原编号: 承包合同编号: 承包方电话:

承包人: 发包方负责人: 承包方式:

辅助录入说明:

1. **[承包方]** 获得输入焦点(光标)时, 将显示一个辅助输入的列表, 通过从列表中选择合适的行次后, 字段[承包方]将被填充对应的值。
2. **[签证机关]** 获得输入焦点(光标)时, 将显示一个辅助输入的列表, 通过从列表中选择合适的行次后, 字段[签证机关]将被填充对应的值。

【地块】

选择乡村社、证书

证书编号:

地块名称: 地块类别: 等级: 用途:

东至: 西至: 南至: 北至:

面积: 亩

水田面积:	<input type="text" value="0"/>	旱田面积:	<input type="text" value="0"/>
耕地面积:	<input type="text" value="0"/>	林地面积:	<input type="text" value="0"/>
草地面积:	<input type="text" value="0"/>	园地面积:	<input type="text" value="0"/>
水面面积:	<input type="text" value="0"/>	滩涂面积:	<input type="text" value="0"/>
其它面积:	<input type="text" value="0"/>	荒类面积:	<input type="text" value="0"/>
面积总计:			<input type="text" value="12"/> 亩

辅助录入说明:

1. **[地块名称]** 获得输入焦点(光标)时, 将显示一个辅助输入的列表, 通过从列表中选择合适的行次后, 字段[地块名称]将被填充对应的值。同时, 字段【地块名称】【地块类别】【等级】【用途】将被同时更新, 不再需要手工输入。

【经营权共有人】

选择乡村社、证书

证书编号:

姓名: 张某	出生日期: 1958-9-1	户籍地: 山东KK市			
性别: 男	身份证号: 37150219580901****	住址: 山东KK市			
证书编号	姓名	出生日期	户籍地	性别	身份证号
▶ 2008092401	张某	1958-9-1	山东KK市	男	37150219580901*

辅助录入说明:

1. **[户籍地]** 获得输入焦点(光标)时, 将显示一个辅助输入的列表, 通过从列表中选择合适的行次后, 字段[户籍地]将被填充对应的值。
2. **[住址]** 获得输入焦点(光标)时, 将显示一个辅助输入的列表, 通过从列表中选择合适的行次后, 字段[住址]将被填充对应的值。

报表: 报表实现信息数据的格式化打印输出。

报表名称: 承包经营权证; **纸张类型:** A4; **纸张放置:** 竖放; **报表类型:** 单记录报表;

证书编号: 2008092401		承包方: XX村		承包方式: 家庭承包	
发 包 方:		发包方负责人: 王敏			
承包方住址: KK市XX县XX村100		承包方代表人: 张某			
发证机关: KK市人民政府		签证日期: 2008-9-24			
发证机关: KK市人民政府		发证日期: 2008-9-24		开始日期: 2008-9-24	
承办人: 李莫		承包期: 21		终止日期: 2028-9-24	
耕地面积: 0		草地面积: 0		滩涂面积: 0	
水田面积: 0		林地面积: 0		荒类面积: 0	
旱田面积: 0		园地面积: 0		其它面积: 0	
				面积总计: 12	

证书编号: 2008092401	发 包 方: XX县
------------------	------------

报表: 报表实现信息数据的格式化打印输出。

报表名称: 证书; 纸张类型: A4; 纸张放置: 竖放; 报表类型: 单记录报表;

证书编号: 2008092401 承包方: XX村 承包方式: 家庭承包

承包方代表人: 张某 承包方住址: KK市XX县XX村100 承包期: 21
发包方负责人: 发 包 方: 王敬
开始日期: 2008-9-24 发证日期: 2008-9-24 合同编号: HT001
终止日期: 2028-9-24 签证日期: 2008-9-24 电话号码: 0635-1234567
承办人: 李真 签证机关: KK市人民政府

地块名称和类别	等级和用途	地块面积	地块东至和南至	地块西至和北至
ss 旱田耕地	中 种植业	12	东 南	西 北

面积合计: 12 地块数:

共有人姓名	性别	出生日期	身份证号	户籍所在地和住址
张某	男	1958-9-1	371502195809	山东KK市 山东KK市

报表: 报表实现信息数据的格式化打印输出。

报表名称: 共有人报表; 纸张类型: A4; 纸张放置: 横放; 报表类型: 多记录报表;

经营权共有人

证书编号	姓名	出生日期	户籍地	性别	身份证号	住址
2008092401	张某	1958-9-1	山东XX市	男	37150219580901****	山东XX市
2008092502	周	1966-9-25	山东00市	男	37150219660925****	山东00市
2008092503	冯	1958-9-30	山东11市	女	37150219580930****	山东XX市

【变更证书】

说明: 必须输入变更日期和变更原因, 变更日期不能大于当前日期。

表格界面: 在[表格界面](#), 信息内容以表格的形式显示, 当前功能包含如下信息内容(含部分示例数据):

[(主表)]

ID	发包方	发包方编号	承包方编号	证书编号
15	XX县	XZ0002	C001	2008092401
17	YY县	XZ0004	C002	2008092502
19	XX县	XZ0002	C003	2008092503

[单位信息]

ID	单位名称	县、市、区名称	发证机关	发包方	发包方编号
19	山东KK市	KK市	KK市人民政府		XZ0002

[变更证书]

ID	证书编号	承包方	承包方代表人	承包方住址	承包期	开始日期	终止日期	发证日	签证日期
1	2008092401	XX村	张某	聊城市阳谷县XX村100号	21	2008-9-25	2028-9-25	2008-9-25	2008-9-25

(续表)

签证机关	原编号	承包合同编号	承包方电话	承办人	发包方负责人	承包方式	变更日期	变更原因
聊城市人民政府		HT001	0635-1234567	李莫	王撒	家庭承包	2008-9-25	无力承包

[地块信息]

ID	证书编号	地块名称	地块类别	等级	用途	东至	西至	南至	北至	面积
3	2008092401	ss	旱田耕地	中	种植业	东	西	南	北	12

(续表)

耕地面积	水田面积	旱田面积	草地面积	林地面积	园地面	水面面积	滩涂面积	荒类面积	其它面积	面积总计
0	0	0	0	0	0	0	0	0	0	12

[经营权共有人]

ID	证书编号	姓名	出生日期	户籍地	性别	身份证号	住址
1	2008092401	张某	1958-9-1	山东KK市	男	37150219580901****	山东KK市

信息处理相关说明:

1. 在“经营权共有人”记录新增后您可能遇到“身份证号不能为空!”的提示! 请注意保证输入信息的完整性和合法性。
2. 在“经营权共有人”记录保存前您可能遇到“身份证号不能重复!”的提示! 请注意保证输入信息的完整性和合法性。
3. “(主表)”的字段[承包方编号] 将在“(主表)”记录新增后被自动生成。
4. 在“变更证书”记录保存前您可能遇到“变更日期不能大于当前日期!”的提示! 请注意保证输入信息的完整性和合法性。
5. “变更证书”的字段[承包合同编号] 将在“变更证书”记录新增后被自动生成。
6. “变更证书”的字段[承包期] 将在“变更证书”记录保存后被自动生成。

录入窗口：[录入窗口](#)用来做为信息维护更新界面。

变更证书

发包方编号 发包方 承包方编号 证书编号

选择乡村社、证书

使用单位: 发证机关: 县、市、区名称:



辅助录入说明:

1. [证书编号] 获得输入焦点(光标)时, 将显示一个辅助输入的列表, 通过从列表中选择合适的行次后, 字段[证书编号]将被填充对应的值。
2. [发包方编号] 获得输入焦点(光标)时, 将显示一个辅助输入的列表, 通过从列表中选择合适的行次后, 字段[发包方编号]将被填充对应的值。同时, 字段【发包方】将被同时更新, 不再需要手工输入。
3. [发包方] 获得输入焦点(光标)时, 将显示一个辅助输入的列表, 通过从列表中选择合适的行次后, 字段[发包方]将被填充对应的值。同时, 字段【发包方编号】将被同时更新, 不再需要手工输入。
4. [单位名称] 获得输入焦点(光标)时, 将显示一个辅助输入的列表, 通过从列表中选择合适的行次后, 字段[单位名称]将被填充对应的值。同时, 字段【县、市、区名称】【发证机关】将被同时更新, 不再需要手工输入。

【变更证书】

选择乡村社、证书

承包方: 承包方代表: 承包方住址:

开始日期: 终止日期: 承包期: 年

发证日: 签证日期: 签证机关:

原编号: 承包合同编号: 承包方电话:

承办人: 发包方负责人: 承包方式:

变更日期: 变更原因:



辅助录入说明:

1. [承包方] 获得输入焦点(光标)时, 将显示一个辅助输入的列表, 通过从列表中选择合适的行次后, 字段[承包方]将被填充对应的值。
2. [签证机关] 获得输入焦点(光标)时, 将显示一个辅助输入的列表, 通过从列表中选择合适的行次后, 字段[签证机关]将被填充对应的值。

【地块】

选择乡村社、证书 变更证书 地块 经营权共有人

证书编号: 2008092401

地块名称: 地块类别: 等级: 用途:

东至: 西至: 南至: 北至:

面积: 亩 水田面积: 旱田面积:

耕地面积: 林地面积: 园地面积:

草地面积: 滩涂面积: 荒类面积:

水面面积: 其它面积: 面积总计: 亩

辅助录入说明:

1. [地块名称] 获得输入焦点(光标)时, 将显示一个辅助输入的列表, 通过从列表中选择合适的行次后, 字段[地块名称]将被填充对应的值。同时, 字段【地块类别】【等级】【用途】【东至】【西至】【南至】【北至】将被同时更新, 不再需要手工输入。

【经营权共有人】

选择乡村社、证书 变更证书 地块 经营权共有人

证书编号: 2008092401

姓名: 出生日期: 户籍地:

性别: 身份证号: 住址:

证书编号	姓名	出生日期	户籍地	性别	身份证号
▶ 2008092401	张某	1958-9-1	山东KK市	男	37150219580901***

报表: [报表](#) 实现信息数据的格式化打印输出。

报表名称: 变更证书; 纸张类型: A4; 纸张放置: 竖放; 报表类型: 单记录报表;

证书编号: 2008092401	承包方: XX村	承包方式: 家庭承包
承包方: XX村	承包方代表人:	
承包方住址: 聊城市阳谷县XX村	承包期: 21	
开始日期: 2008-9-25	终止日期: 2028-9-25	
发证日期: 2008-9-25	签证日期: 2008-9-25	签证机关: 聊城市人民政府
原编号:	合同编号: HT001	电话号码: 0635-1234567
承办人: 李莫	发包方负责人: 王徽	
变更日期: 2008-9-25	变更原因: 无力承包	

地块名称和类别	等级和用途	地块面积	地块东至和南至	地块西至和北至
ss	中	12	东	西

旱出耕地

仲祖业

南

北

面积合计:

12 地块数:

共有人姓名	性别	出生日期	身份证号	户籍所在地和住址
张某	男	1958-9-1	371502195809	山东KK市 山东KK市

【经营权流转】

表格界面: 在[表格界面](#), 信息内容以表格的形式显示, 当前功能包含如下信息内容(含部分示例数据):

[(主表)]

ID	发包方	发包方编号	承包方编号	证书编号
15	XX县	XZ0002	C001	2008092401
17	YY县	XZ0004	C002	2008092502
19	XX县	XZ0002	C003	2008092503

[单位信息]

ID	单位名称	县、市、区名称	发证机关	发包方	发包方编号
19	山东KK市	KK市	KK市人民政府		XZ0002

[办理证书]

ID	证书编号	承包方	承包方代表	承包方住址	承包期	开始日期	终止日期
5	2008092401	XX村	张某	KK市XX县XX村100号	21	2008-9-24	2028-9-24

(续表)

发证日	签证日期	签证机关	原编号	承包合同编号	承包方电话	承办人	发包方负责人	承包方式
2008-9-24	2008-9-24	KK市人民政府		HT001	0635-1234567	李莫	王撒	家庭承包

[经营权流转登记]

ID	证书编号	流转受让人	受让人性别	出生日期	流转方式	流转开始日期	流转终止日期	受让人住址	面积
1	2008092401	马某	男	1978-9-23	转让	2008-9-25 14:34:27	2008-10-2	KK市YY县XX村100号	12

(续表)

耕地面积	旱田面积	水田面积	草地面积	林地面积	园地面积	水面面积	滩涂面积	荒类面积	其它面积	面积总计
0	0	0	0	0	0	0	0	0	0	12

信息处理相关说明:

1. “(主表)”的字段[承包方编号]将在“(主表)”记录新增后被自动生成。

录入窗口: [录入窗口](#)用来做为信息维护更新界面。

经营权流转

发包方编号 发包方 承包方编号 证书编号

[选择乡村社、证书](#) [查看证书](#) [经营权流转登记](#)

使用单位: 发证机关: 县、市、区名称:

辅助录入说明:

1. [证书编号] 获得输入焦点(光标)时, 将显示一个辅助输入的列表, 通过从列表中选择合适的行次后, 字段[证书编号]将被填充对应的值。
2. [发包方编号] 获得输入焦点(光标)时, 将显示一个辅助输入的列表, 通过从列表中选择合适的行次后, 字段[发包方编号]将被填充对应的值。同时, 字段【发包方】将被同时更新, 不再需要手工输入。
3. [单位名称] 获得输入焦点(光标)时, 将显示一个辅助输入的列表, 通过从列表中选择合适的行次后, 字段[单位名称]将被填充对应的值。同时, 字段【县、市、区名称】【发证机关】将被同时更新, 不再需要手工输入。

【查看证书】

选择乡村社、证书	查看证书	经营权流转登记
承包方: <input type="text" value="XX村"/>	承包方代表: <input type="text" value="张某"/>	承包方住址: <input type="text" value="KK市XX县XX村100号"/>
开始日期: <input type="text" value="2008-9-24"/>	终止日期: <input type="text" value="2028-9-24"/>	承包期: <input type="text" value="21"/> 年
发证日: <input type="text" value="2008-9-24"/>	签证日期: <input type="text" value="2008-9-24"/>	签证机关: <input type="text" value="KK市人民政府"/>
原编号: <input type="text"/>	承包合同编号: <input type="text" value="HT001"/>	承包方电话: <input type="text" value="0635-1234567"/>
承办人: <input type="text" value="李莫"/>	发包方负责人: <input type="text" value="王撒"/>	承包方式: <input type="text" value="家庭承包"/>

辅助录入说明:

1. [签证机关] 获得输入焦点(光标)时, 将显示一个辅助输入的列表, 通过从列表中选择合适的行次后, 字段[签证机关]将被填充对应的值。

【经营权流转登记】

选择乡村社、证书	查看证书	经营权流转登记
证书编号: <input type="text" value="2008092401"/>	流转受让人: <input type="text" value="马某"/>	受让人性别: <input type="text" value="男"/>
出生日期: <input type="text" value="1978-9-23"/>	流转方式: <input type="text" value="转让"/>	受让人住址: <input type="text" value="KK市YY县XX村100号"/>

流转起始日期:	2008-9-25 14:00	流转终止日期:	2008-10-2
面积:	12 亩	旱田面积:	0
耕地面积:	0	林地面积:	0
草地面积:	0	滩涂面积:	0
水面面积:	0	其它面积:	0
		水田面积:	0
		园地面积:	0
		荒类面积:	0
		面积总计:	12 亩

报表: [报表](#) 实现信息数据的格式化打印输出。

报表名称: 经营权流转; 纸张类型: A4; 纸张放置: 竖放; 报表类型: 单记录报表;

证书编号: 2008092401 承包方: XX村 承包方式: 家庭承包

流转受让人:	马某	受让人性别:	男
出生日期:	1978-9-23	流转方式:	转让
开始日期:	2008-9-24	终止日期:	2028-9-24
受让人住址:	KK市YY县XX村100号		

耕地面积:	0	草地面积:	0	滩涂面积:	0
水田面积:	0	林地面积:	0	荒类面积:	0
旱田面积:	0	园地面积:	0	其它面积:	0
		面积总计:	12		
		流转面积总计:	12		

证书编号: 2008092401 发包方: XX县

【申请书】

说明:该节点提供了“办证申请书、变更申请书、经营权流转登记申请书”的打印。打印的纸张为A4纸。

当前功能包含如下子功能:

1. [办证申请书](#)
2. [变更申请书](#)
3. [经营权流转登记申请书](#)

【办证申请书】

表格界面: 在[表格界面](#), 信息内容以表格的形式显示, 当前功能包含如下信息内容(含部分示例数据):

[(主表)]

ID	发包方	发包方编号	承包方编号	证书编号
15	XX县	XZ0002	C001	2008092401
17	YY县	XZ0004	C002	2008092502
19	XX县	XZ0002	C003	2008092503

[单位信息]

ID	单位名称	县、市、区名称	发证机关	发包方	发包方编号
19	山东KK市	KK市	KK市人民政府		XZ0002

[办理证书]

ID	证书编号	承包方	承包方代表	承包方住址	承包期	开始日期	终止日期
5	2008092401	XX村	张某	KK市XX县XX村100号	21	2008-9-24	2028-9-24

(续表)

发证日	签证日期	签证机关	原编号	承包合同编号	承包方电话	承办人	发包方负责人	承包方式
2008-9-24	2008-9-24	KK市人民政府		HT001	0635-1234567	李莫	王撒	家庭承包

报表: [报表](#) 实现信息数据的格式化打印输出。

报表名称: 办证申请书; 纸张类型: A4; 纸张放置: 竖放; 报表类型: 单记录报表;

农村土地承包经营权证登记申请书

农地证请[] 第 号

KK市人民政府 :

我承包 农村集体土地

承包方式为 承包期 年,

自 2008-9-24 起至 2028-9-24 止。

根据《农村土地承包法》的规定, 请准予登记, 颁发农村土地承包经营权证。

附:

- 农村土地承包合同(正本和复印件)
- 土地承包情况登记表

申请人:

年 月 日

【变更申请书】

表格界面: 在[表格界面](#), 信息内容以表格的形式显示, 当前功能包含如下信息内容(含部分示例数据):

[(主表)]

ID	发包方	发包方编号	承包方编号	证书编号
15	XX县	XZ0002	C001	2008092401
17	YY县	XZ0004	C002	2008092502
19	XX县	XZ0002	C003	2008092503

[单位信息]

ID	单位名称	县、市、区名称	发证机关	发包方	发包方编号
19	山东KK市	KK市	KK市人民政府		XZ0002

[变更证书]

ID	证书编号	承包方	承包方代表人	承包方住址	承包期	开始日期	终止日期	发证日	签证日期
1	2008092401	XX村	张某	聊城市阳谷县XX村100号	21	2008-9-25	2028-9-25	2008-9-25	2008-9-25

(续表)

签证机关	原编号	承包合同编号	承包方电话	承办人	发包方负责人	承包方式	变更日期	变更原因
聊城市人民政府		HT001	0635-1234567	李莫	王撒	家庭承包	2008-9-25	无力承包

报表: [报表](#) 实现信息数据的格式化打印输出。

报表名称: 变更申请书; 纸张类型: A4; 纸张放置: 竖放; 报表类型: 单记录报表;

农村土地承包经营权变更登记申请书

农地证变请[] 第 号

KK市人民政府 :

证书编号为 2008092401 , 承包方式为 家庭承包

承包方为 XX村

发生以下经营变更:

无力承包

请准办理农村土地承包经营权变更登记

附:

- 农村土地承包经营权证原件
- 土地承包情况登记表

申请人： 张某某

年 月 日

【经营权流转登记申请书】

表格界面: 在[表格界面](#), 信息内容以表格的形式显示, 当前功能包含如下信息内容(含部分示例数据):

[(主表)]

ID	发包方	发包方编号	承包方编号	证书编号
15	XX县	XZ0002	C001	2008092401
17	YY县	XZ0004	C002	2008092502
19	XX县	XZ0002	C003	2008092503

[单位信息]

ID	单位名称	县、市、区名称	发证机关	发包方	发包方编号
19	山东KK市	KK市	KK市人民政府		XZ0002

[经营权流转登记]

ID	证书编号	流转受让人	受让人性别	出生日期	流转方式	流转开始日期	流转终止日期	受让人住址	面积
1	2008092401	马某	男	1978-9-23	转让	2008-9-25 14:34:27	2008-10-2	KK市YY县XX村100号	12

(续表)

耕地面积	旱田面积	水田面积	草地面积	林地面积	园地面积	水面面积	滩涂面积	荒类面积	其它面积	面积总计
0	0	0	0	0	0	0	0	0	0	12

[办理证书]

ID	证书编号	承包方	承包方代表	承包方住址	承包期	开始日期	终止日期
5	2008092401	XX村	张某	KK市XX县XX村100号	21	2008-9-24	2028-9-24

(续表)

发证日	签证日期	签证机关	原编号	承包合同编号	承包方电话	承办人	发包方负责人	承包方式
2008-9-24	2008-9-24	KK市人民政府		HT001	0635-1234567	李莫	王撒	家庭承包

报表: [报表](#) 实现信息数据的格式化打印输出。

报表名称: 经营权流转登记申请书; 纸张类型: A4; 纸张放置: 竖放; 报表类型: 单记录报表;

农村土地承包经营权变更登记申请书

农地证流请[] 第 号

KK市人民政府 :

证书编号为 2008092401 , 承包方式为 家庭承包 ,

的承包方将

农村土地承包经营权以 转让 方式流转给 马某

流转期限: 自 2008-9-25 起至 2008-10-2 终止

请准办理农村土地承包经营权流转登记

附：

1. 农村土地承包经营权证原件
2. 农村土地承包经营流转合同（原件和复印件）

申请人： 张某

年 月 日

【查询】

说明:该节点可以按姓名查询,按编号查询,按期间查询证书。

当前功能包含如下子功能:

1. [按姓名查询](#)
2. [按编号查询](#)
3. [期间证书查询](#)

【按姓名查询】

说明:便于按承包方的姓名查找证书。

表格界面:在[表格界面](#),信息内容以表格的形式显示,当前功能包含如下信息内容(含部分示例数据):

ID	证书编号	承包方	承包方代表	承包方住址	承包期	开始日期	终止日期

(续表)

发证日	签证日期	签证机关	原编号	承包合同编号	承包方电话	承办人	发包方负责人	承包方式

报表:[报表](#)实现信息数据的格式化打印输出。

报表名称:按姓名查询报表;**纸张类型:**qr11X17;**纸张放置:**横放;**报表类型:**多记录报表;

【按编号查询】

说明:按编号查询时, 所列的证书将按证书编号的升序排列, 便于按编号查找证书。

表格界面: 在[表格界面](#), 信息内容以表格的形式显示, 当前功能包含如下信息内容(含部分示例数据):

ID	证书编号	承包方	承包方代表	承包方住址	承包期	开始日期	终止日期

(续表)

发证日	签证日期	签证机关	原编号	承包合同编号	承包方电话	承办人	发包方负责人	承包方式

信息处理相关说明:

1. 将执行名称为“**证书编号升序**”的计算处理, 相关的字段值将自动生成。

报表: [报表](#)实现信息数据的格式化打印输出。

报表名称:按编号查询报表; **纸张类型:**qr10X14; **纸张放置:**横放; **报表类型:**多记录报表;

【期间证书查询】

说明:按照办理证书的时间段查询。

表格界面:在[表格界面](#),信息内容以表格的形式显示,当前功能包含如下信息内容(含部分示例数据):

ID	证书编号	承包方	承包方代表	承包方住址	承包期	开始日期	终止日期	发证日	签证日期
5	2008092401	XX村	张某	KK市XX县XX村100号	21	2008-9-24	2028-9-24	2008-9-24	2008-9-24
9	2008092502	ZZ村	周	00市YY县ZZ村10号	11	2008-9-25	2018-9-25	2008-9-25	2008-9-25
10	2008092503	YY村	冯	山东LL市XX县YY村	11	2008-9-25	2018-9-25	2008-9-25	2008-9-25

(续表)

签证机关	原编号	承包合同编号	承包方电话	承办人	发包方负责人	承包方式	起始日期	截止日期
KK市人民政府		HT001	0635-1234567	李莫	王撒	家庭承包	2000-6-4	2012-6-4
00市人民政府		HT002	0635-2129988	周	王撒	招标	2000-6-4	2012-6-4
LL市人民政府		HT003	0635-7654321	冯	王撒	家庭承包	2000-6-4	2012-6-4

报表:[报表](#)实现信息数据的格式化打印输出。

报表名称:期间证书查询报表;**纸张类型:**qr11X17;**纸张放置:**横放;**报表类型:**多记录报表;

期间证书查询

证书编号	承包方	承包方代表	承包方住址	承包期	开始日期	终止日期	发证日	签证日期	签证机关	起始日期	截止日期
2008092401	XX村	张某	KK市XX县XX村100号	21	2008-9-24	2028-9-24	2008-9-24	2008-9-24	KK市人民政府	2000-6-4	2012-6-4
2008092502	ZZ村	周	00市YY县ZZ村10号	11	2008-9-25	2018-9-25	2008-9-25	2008-9-25	00市人民政府	2000-6-4	2012-6-4
2008092503	YY村	冯	山东LL市XX县YY村	11	2008-9-25	2018-9-25	2008-9-25	2008-9-25	LL市人民政府	2000-6-4	2012-6-4

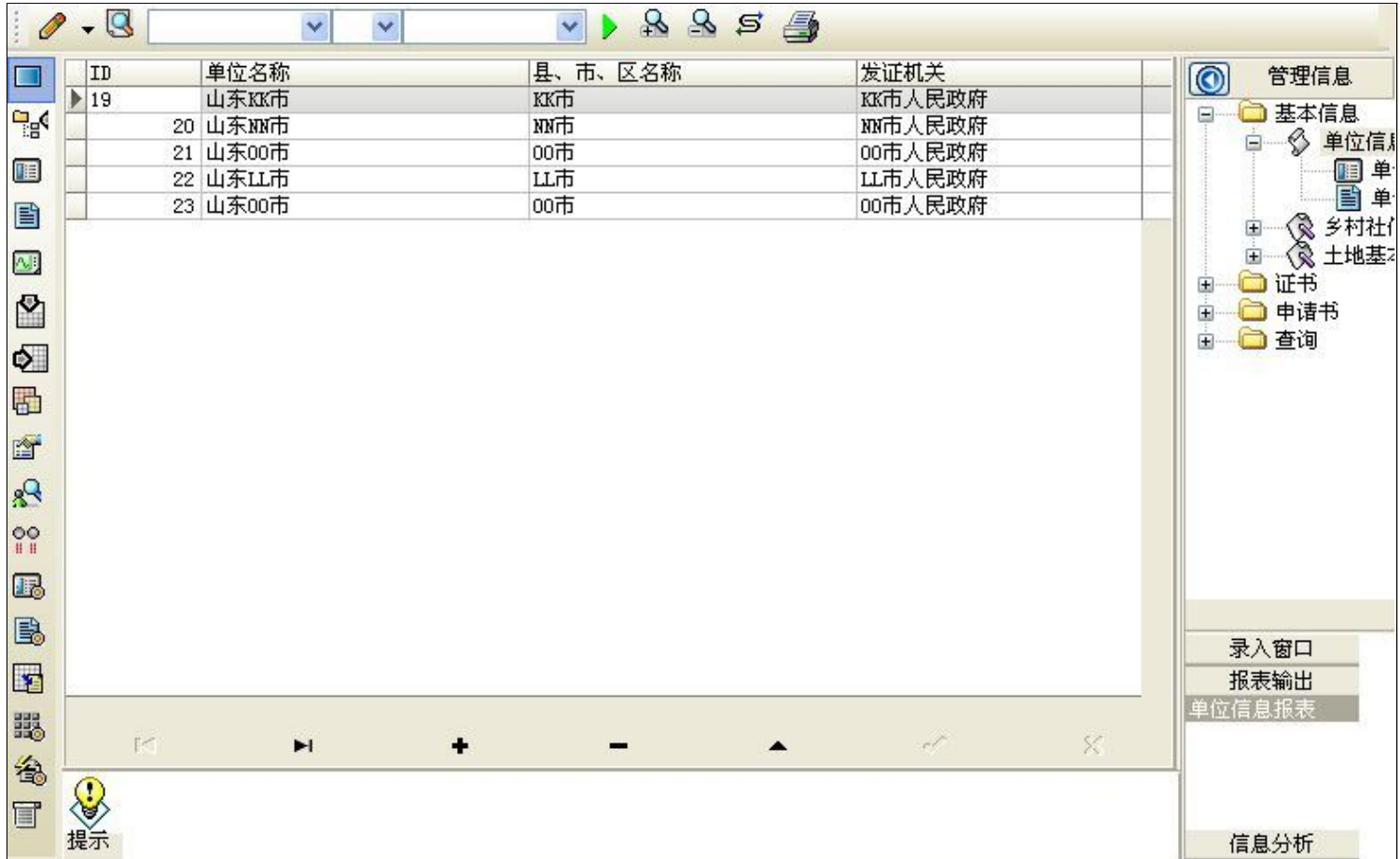
【表格界面】

表格界面以表格的形式显示信息内容。

(图一)表格界面:

表格界面在“信息操作”区中,用表格的方式显示和操作信息。

表格界面的有上方工具栏(表格信息操作工具栏)和左侧工具栏,用来实现信息操作,中间大部分空间均为表格方式显示的信息。



信息管理树:通过信息管理树可以直接访问系统的其它信息。



信息管理树底部,可以访问当前信息的录入、报表和分析窗口。



(图二) 记录导航栏:

实现信息记录的移动和新增、修改、删除等操作。



按钮的功能依次为:[第一条记录][最后一条记录][插入一条记录][删除当前记录][编辑当前记录][保存当前记录][取消当前记录
修改]

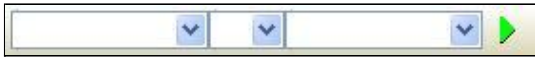
(图三) 表格信息操作工具栏:

实现对表格界面的常用信息操。



选输入法:指定在系统中使用的输入法, 设定后在系统的整个操作过程中均有效, 除非手动改变成其他的输入法.

查询刷新:刷新显示数据.



查询组合:组合在一起完成筛选记录的条件设置, 依次为:

“条件字段”下拉列表, 用来选择构成条件表达式的字段名称.

“条件运算符”下拉列表, 用来选择构成条件表达式的运算符号.

“条件值”下拉列表, 用来选择构成条件表达式的值.

执行筛选:执行筛选, 根据前面的查询条件, 刷新表格信息.

复合筛选:进行更高级的复合筛选.

取消筛选:取消设置的所有筛选, 刷新显示所有的记录.

取消排序:如果通过点击表格表头字段名称进行了排序, 通过点击该按钮, 则恢复正常顺序显示记录.

表格打印:预览(打印)当前显示的信息记录.

(图四) 左侧工具栏:提供其它常用功能

系统导航(显示隐藏系统导航).

隐藏/显示信息管理树(隐藏/显示信息管理树).

录入窗口(录入窗口).

信息打印(利用报表显示打印信息).

信息分析(信息分析).

筛选设置(记录筛选器设置).

字段显示(字段显示筛选器设置).

表格设置(表格界面设置).

输入辅助(表格辅助录入设置).

触发设定(当前表记录级别上的计算与验证).

字段计算(字段批量计算器设置).

模式设计(设计录入窗口).

打印设计(修改报表格式).



表格打印(表格打印预览).



信息设计(信息表设计器).



信息处理(运算树).



菜单转化(建立/撤销菜单化管理).

【录入窗口】

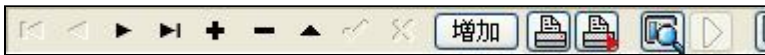
录入窗口用来做为信息的输入更新界面,通过录入窗口对信息进行维护,可以确保信息更直观的显示和编辑,对一些信息条码采用了高效的录入方式,提高了信息维护的效率和准确率。在主窗口工具栏上单击“录入窗口”按钮或双击表格界面,即可打开录入窗口进行数据信息维护操作。

【信息维护区】信息维护区占据了录入窗口的绝大部分,放置各种和业务信息相关的项目,可以录入和修改。通过TAB键(或回车键)和鼠标键来实现在各个信息项目之间进行转换。

单位信息	
单位名称	山东KK市
县、市、区名称	KK市
发证机关	KK市人民政府

【辅助录入窗口】有时很多需要录入的信息,系统中已经存在或者通过计算处理可以得到,将出现一个动态变化内容的窗口,我们可以在该窗口内选择内容代替手工输入,从而提高输入效率和准确率。

【工具栏】在窗口的下方,主要实现如下功能:记录导航,记录保存、增加和删除,调用对应报表输出,填充式查询,数据源刷新等。



记录导航栏:



实现信息记录的移动和新增、修改、删除等操作。

按钮的功能依次为:

[第一条记录]

[上一条记录]

[下一条记录]

[最后一条记录]

[增加新记录]


[删除当前记录]


[编辑当前记录]


[保存当前记录]

[取消当前记录修改]


其它信息操作按钮:用来实现对信息的增加、打印、查询等操作。

 主表增加记录 (Ctrl+A)

 打印预览 (Ctrl+Q)

 开始打印 (Ctrl+P)

 查询状态 (Ctrl+F)

 执行查询 (Ctrl+E)



刷新/重新查询 (Ctrl+R)

【打印输出窗口】

实现信息数据的格式化打印输出。

单位名称	县、市、区名称	发证机关
山东KK市	KK市	KK市人民政府
山东NN市	NN市	NN市人民政府
山东OO市	OO市	OO市人民政府
山东LL市	LL市	LL市人民政府
山东OO市	OO市	OO市人民政府

工具栏:实现报表系列操作



适合高度(按页面高度显示).



适合宽度(按页面宽度显示).



实际大小(按实际大小显示).



报表显示大小滚动条(细化调节报表显示大小).



页面设置(打印机和页面设置).



打印输出(打印).



图像保存(生成图形).



第一页(第一页).



前一页(前页).



下一页(后页).



最后一页(最后一页).



报表另存(导出为...).

【数据备份和恢复窗口】

数据备份和恢复功能用于单机系统的备份，备份内容包括系统设置信息和系统业务数据信息。如果用户对系统做了二次开发，所有的二次开发信息也会一起备份。

【进入数据备份和恢复窗口】

通过执行主窗口主菜单：“工具→数据备份与恢复”可以进入数据备份和恢复窗口：



【窗口功能说明】

备份列表：显示在系统文件夹下的backup子文件夹中依据备份的列表。

备份当前数据按钮：将当前系统数据备份，自动备份到backup文件夹，如果当天已经备份过，则弹出保存对话框请用户指定名字。

恢复选定备份按钮：将备份列表中选定的备份文件恢复到当前系统中，如果当前系统中有备份后新增加的数据，将会丢失。

清除选定备份按钮：将备份列表中选定的备份文件清除（删除）。

备份数据至…按钮：将当前系统数据备份到一个指定的路径，比如软盘、优盘等。

从…恢复备份按钮：从指定的路径恢复数据到系统，如果当前系统中有备份后新增加的数据，将会丢失。

【权限设置窗口】

用户可以选择用户权限设置是否启用，如果没有启动权限机制，用户默认以超级用户Admin的身份进入系统。如果启用，用户在登录时就会显示登录窗口，并根据授予的权限确定做什么样的操作。只有超级用户才能进行权限设置，可以创建用户和分配权限。也只有超级用户才拥有系统二次开发权限。

【进入用户权限设置窗口】

在系统主窗口，执行主菜单：“工具→用户权限设置”可以进入权限设置窗口。

【窗口功能说明】

启动权限管理按钮：通过执行该按钮启动权限管理机制，权限管理机制启动后，该按钮自动显示为灰色（不可用）。
撤销权限管理按钮：通过执行该按钮撤销权限管理机制，权限管理机制撤销后，该按钮自动显示为灰色（不可用）。
操作者：选择进行权限设置的用户名称。Admin为超级用户，总是存在不能被删除。选择某个用户后可以对其进行口令设置和设置权限。

新建按钮：创建新的用户，需要指定用户的名称。

删除按钮：删除当前选定的用户。

复制按钮：根据当前用户的权限设置创建新的用户。

口令设置：对当前用户进行口令设置，需要依次输入：当前口令、新口令、确认输入重新输入新口令，然后单击“修改”按钮即可完成口令修改。

权限：包括针对每个节点的各种信息单元元素的访问权限设置和数据处理的权限设置。

节点相关：包括当前（节点）信息可见、表格界面可见、表格界面只读、录入窗口可用、录入窗口只读、报表可用、图形分析可用、图形分析可以设计等。在选定指定节点后，再根据需要在对应的权限选项前面根据需要选定或取消选定即可。

数据处理，包括：数据处理可用和数据处理可以修改两个选项。

应用权限按钮：在对当前用户进行权限设置后，必须执行该按钮才能将信息保存并其作用。

【信息库压缩】

为了保证系统效率和实现共享机制，对系统数据的某些操作（例如删除、信息表结构修改等）产生的无用数据并不是及时删除，这样在长期操作后，信息库文件会变的比较大。为了清除这些数据，

用户可以使用信息库压缩功能，清除这些无用数据，确保信息库只存放有效数据且保证较小体积。

在主窗口通过执行主菜单：“工具→信息库压缩”可以执行该功能。

如果当前系统只有当前用户使用，系统会成功压缩并重新进入系统，反之会提示其他用户正在使用，建议用户在确定是单人使用时在使用该功能。

该功能只是针对单机系统或者文件共享方式使用的系统有效，不适用于C/S结构的系统。

【操作日志】

系统的操作日志用来跟踪用户对应用系统的各种数据操作和使用情况。如果希望使用日志功能，需要在选项中进行设置，以启动系统的日志跟踪功能。

【日志设置】

在主窗口，通过执行菜单：工具→选项，即可进入选项设置窗口，选择“日志设置”页。

请确定需要跟踪的项目

系统登录 退出	<input type="checkbox"/>	(跟踪各用户进入和退出系统的位置、身份和时间等信息)
信息节点访问	<input type="checkbox"/>	(跟踪各用户对各个信息节点的访问信息)
信息增删修改	<input type="checkbox"/>	(跟踪各用户对各种信息进行增加、删除和修改的信息)
录入 报表 分析	<input type="checkbox"/>	(跟踪各用户对各种录入窗口、报表和分析的使用信息)
数据处理菜单	<input type="checkbox"/>	(跟踪各用户调用菜单的“数据处理”信息)
SQL命令窗口	<input type="checkbox"/>	(跟踪各用户利用SQL命令窗口执行SQL命令的信息)

【日志记录项目设置】

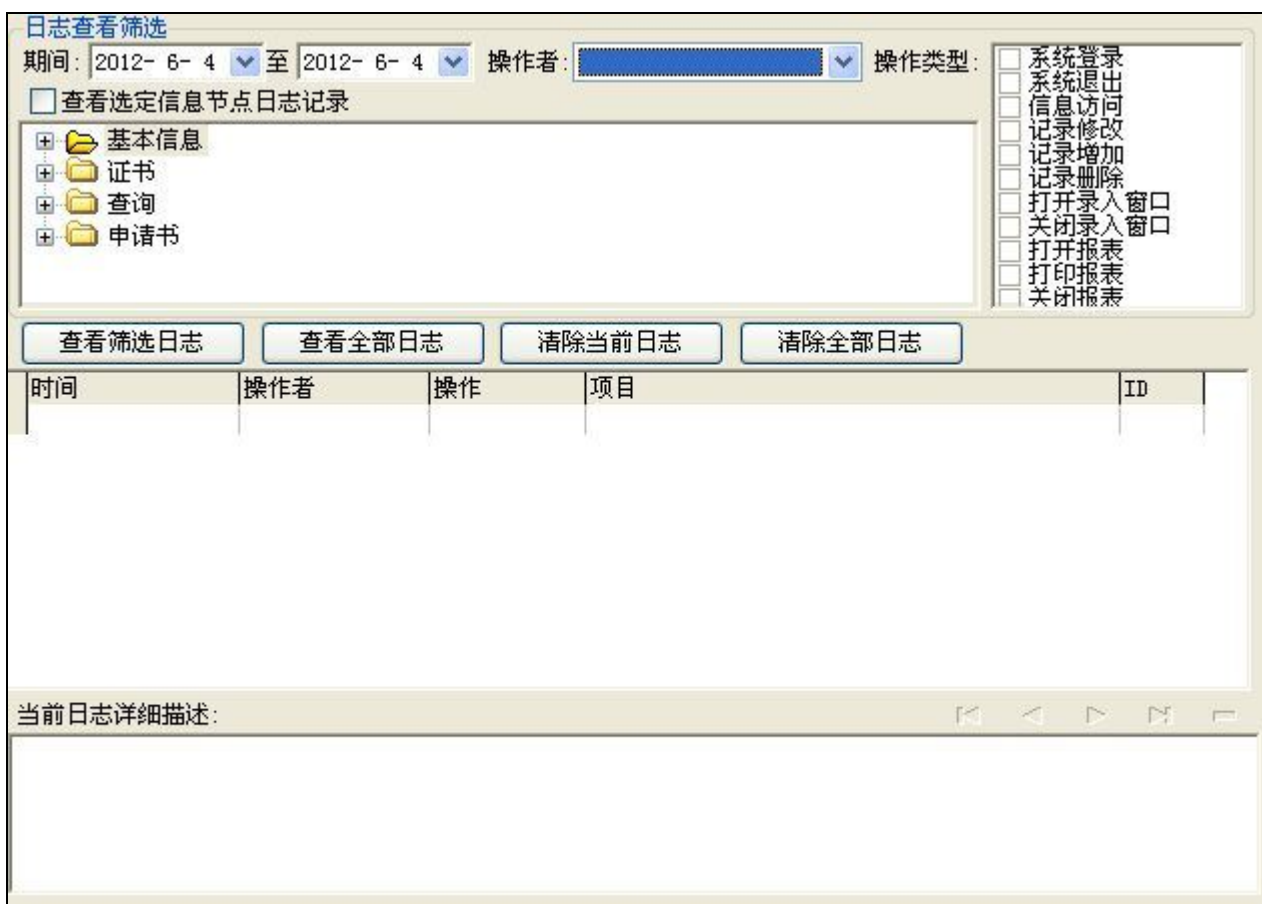
可以根据系统的应用情况和希望跟踪的目标，灵活设置日志记录项目。系统支持的项目如下：

系统登录和退出，信息节点访问，信息增删和修改，录入窗口、报表和信息分析，数据处理菜单调用，SQL命令窗口的使用。

在需要记录的项目上选中即可，然后确定退出，系统即启动日志记录功能。

【日志查看器】

可在日志查看器中查看日志记录信息，在主窗口，通过菜单：工具→日志查看器可以打开日志查看器窗口，如下图：



该窗口功能说明如下：

【日志查看筛选设置】 对日志信息进行筛选设置：

期间：指定显示的日志记录的期间。

操作者：指定显示的日志记录的某个操作的信息，如果不选择则默认为所有操作者（用户）。

操作类型：指定显示的日志记录只包含选定的日志项目。

查看选定节点日志项目：如果该项选定，则只有当前信息节点且复合前面设置的日志信息才会显示。

【查看筛选日志按钮】 根据上面的设置，显示指定的日志记录信息。

【查看全部日志按钮】 上面的筛选设置无效，显示全部的日志记录信息。

【清除当前日志按钮】 清除当前显示的日志，如果当前日志是筛选后的结果，则只有筛选的这些记录被清除。

【清除全部日志按钮】 清除系统记录的所有日志。

窗口的下半部分显示日志的记录信息，包括时间、操作者、操作和项目信息，如果涉及到数据增删修改，会在最下面的编辑框中显示修改前后的内容对比，在SQL命令窗口执行的SQL语句也会显示在这个编辑框中。

通过数据导航栏可以翻看前后的相关日志记录。

【与EXCEL文件交换数据】

系统支持和EXCEL文件进行数据交换，在主窗口，可以通过在当前节点（选中节点）单击鼠标右键，执行弹出菜单：“表格界面→与EXCEL文件交换数据”可以进入与EXCEL文件交换数据窗口。

表格界面项目	外部对应项目
ID	
证书编号	
承包方	
承包方代表	
承包方住址	
承包期	
开始日期	

【选定表格】

无论是导出数据到EXCEL还是从EXCEL表格中导入数据，都需要指定表格，表格一般是主表，如果是某个从表，请从该处指定。

【表格界面数据到EXCEL文件】

工作表名：设置导出的EXCEL文件SHEET的名字，默认为“来自表格的数据”。

开始按钮：自动创建EXCEL文件，并创建指定的工作表名称，然后将指定表格的数据导入的这个工资表中。

【EXCEL文件数据到表格界面】

EXCEL文件：通过单击其右面的按钮，可打开文件对话框，供用户选择需要导入的EXCEL文件。

工作表：指定需要导入的工作区表名称，直接从下拉列表中选择即可。

字段对应：显示系统内表格界面和EXCEL文件的字段对应关系。因为EXCEL是非数据库格式的数据，因此在导入时，系统尝试将其转换为数据表格式进行导入，EXCEL的数据格式越倾向于数据表，越容易导入。这里会将两种数据的字段对应关系自动匹配，如果字段名不同，需要用户从下拉列表中选择字段名称手工进行匹配。

开始按钮：按照上面的设置进行导入操作。如果操作过程中出现格式转换问题，例如字符类型导入到数值类型，系统会出现提示，并停止导入。