

请点击导航图标访问不同功能的帮助指南。



【热费收费】

说明:创建本年度收费名单之前,先设置本年度各单位核增、核减、换热器、热水器、居民优惠金额,然后创建本年度收费名单,对本年度用热单位进行收费录入。如果是补交用户交费,在补交登记中录入。

当前功能包含如下子功能:

1. [创建本年度收费](#)
2. [热费收费](#)
3. [补交登记](#)

【创建本年度收费】

说明:录入要创建收费名单的年度名称, 确定后, 即可在热费收费里面看到本年度应该收取的用户名单。

【热费收费】

说明:选择要录入收费记录所属年度, 点确定后查找交费人录入收费情况。

表格界面:在[表格界面](#), 信息内容以表格的形式显示, 当前功能包含如下信息内容(含部分示例数据):

ID	单位名称	联系人	联系电话	单位地址	蒸汽总用量	热能总用量	公用蒸汽比例	公用热能比例	居民面积	居民面积单价	居民面积金额	居民蒸汽用量

(续表)

居民蒸汽单价	居民蒸汽金额	居民热能用量	居民热能单价	居民热能金额	居民热能面积	居民热能面积单价	居民热能面积金额	公用面积	公用面积单价	公用面积金额	公用蒸汽用量	公用蒸汽单价

(续表)

公用蒸汽金额	公用热能用量	公用热能单价	公用热能金额	公用热能面积	公用热能面积单价	公用热能面积金额	热水器	换热器	总合同额	核减额	核增额	居民优惠金额

(续表)

补贴	顶账	应收合同额	本次收款	开票	收据	补交金额	已交款	欠费金额	收费年度	收费日期	收费员	备注

信息处理相关说明:

1. 自动计算的字段:

- (1). **收款日期:**如果字段值为空则自动获得当前日期值。
- (2). **公用比例:**如果当前字段内容为空则自动填充“1”值。
- (3). **居民蒸汽用量**=roundfloat(蒸汽总用量-公用蒸汽用量, 3)。
- (4). **居民热能用量**=roundfloat(热能总用量-公用热能用量, 3)。
- (5). **公用热能用量**=roundfloat(热能总用量*公用热能比例, 3)。
- (6). **公用蒸汽用量**=roundfloat(公用蒸汽比例*蒸汽总用量, 3)。
- (7). **居民面积金额**=roundfloat(居民面积单价*居民面积, 2)。
- (8). **居民蒸汽金额**=roundfloat(居民蒸汽用量*居民蒸汽单价, 2)。
- (9). **居民热能金额**=roundfloat(居民热能单价*居民热能用量, 2)。
- (10). **居民热能面积金额**=roundfloat(居民热能面积单价*居民热能面积, 2)。
- (11). **公用面积金额**=roundfloat(公用面积*公用面积单价, 2)。
- (12). **公用蒸汽金额**=roundfloat(公用蒸汽单价*公用蒸汽用量, 2)。
- (13). **公用热能金额**=roundfloat(公用热能单价*公用热能用量, 2)。
- (14). **公用热能面积金额**=roundfloat(公用热能面积单价*公用热能面积, 2)。
- (15). **总合同额**=roundfloat(居民面积金额+居民蒸汽金额+居民热能金额+公用面积金额+公用蒸汽金额+公用热能金额+热水器+换热器+居民热能面积金额+公用热能面积金额, 2)。
- (16). **应收合同额**=roundfloat(总合同额+核增额-核减额-居民优惠金额-顶账-补贴, 2)。
- (17). **已交款**=roundfloat(本次收款+补交金额, 2)。
- (18). **欠费金额**=roundfloat(应收合同额-已交款, 2)。

2. 记录保存前您可能遇到“您没有修改权限!”的提示! 请注意保证输入信息的完整性和合法性。

3. 记录删除前您可能遇到“您没有删除权限!”的提示! 请注意保证输入信息的完整性和合法性。

录入窗口: [录入窗口](#)用来做为信息维护更新界面。

年度热费收费录入

单位名称	<input type="text"/>	联系人	<input type="text"/>	电话	<input type="text"/>
单位地址	<input type="text"/>	核增额	<input type="text"/>	核减额	<input type="text"/>
居民面积	<input type="text"/>	居民面积单价	<input type="text"/>	居民面积金额	<input type="text"/>
居民蒸汽用量	<input type="text"/>	居民蒸汽单价	<input type="text"/>	居民蒸汽金额	<input type="text"/>
居民热能用量	<input type="text"/>	居民热能单价	<input type="text"/>	居民热能金额	<input type="text"/>
居民热能面积	<input type="text"/>	居民热能面积单价	<input type="text"/>	居民热能面积金额	<input type="text"/>
公用蒸汽用量	<input type="text"/>	公用蒸汽单价	<input type="text"/>	公用蒸汽金额	<input type="text"/>
公用热能用量	<input type="text"/>	公用热能单价	<input type="text"/>	公用热能金额	<input type="text"/>
公用面积	<input type="text"/>	公用面积单价	<input type="text"/>	公用面积金额	<input type="text"/>
公用热能面积	<input type="text"/>	公用热能面积单价	<input type="text"/>	公用热能面积金额	<input type="text"/>
				公用蒸汽比例	<input type="text" value="0.6"/> (如: 0.6)
				公用热能比例	<input type="text" value="0.6"/> (如: 0.6)
				总合同额	<input type="text"/>

补贴	顶	账	居民优惠金额	应收合同额
本次收款	开票	票	收据	收费日期
收费员	补交金额	欠费金额	已交款	
备注				

报表: 报表实现信息数据的格式化打印输出。

报表名称: 项目说明; 纸张类型: A4; 纸张放置: 竖放; 报表类型: 单记录报表;

热费收费备注

收费年度:

【补交登记】

说明:欠费用户补交情况录入。

表格界面: 在[表格界面](#), 信息内容以表格的形式显示, 当前功能包含如下信息内容(含部分示例数据):

ID	单位名称	联系人	收费年度	欠付金额	付款金额	付后欠款	付款日期	备注

信息处理相关说明:

1. 自动计算的字段:

(1). **付后欠款**=roundfloat(欠付金额-付款金额, 2)。

(2). **付款日期**:自动获得当前日期值。

2. 记录保存后将执行名称为“**欠款保存**”的计算处理, 相关的字段值将自动生成。

3. 记录删除后将执行名称为“**欠款删除**”的计算处理, 相关的字段值将自动生成。

4. 记录保存前您可能遇到“您没有修改权限!”的提示! 请注意保证输入信息的完整性和合法性。

5. 记录删除前您可能遇到“您没有删除权限!”的提示! 请注意保证输入信息的完整性和合法性。

6. 字段**【收费年度】**将在记录新增后被自动生成。

录入窗口: [录入窗口](#)用来做为信息维护更新界面。

补交登记

单位名称	<input type="text"/>	备 注
联系人	<input type="text"/>	<input type="text"/>
收费年度	<input type="text"/>	
欠费金额	<input type="text"/>	
补交金额	<input type="text"/>	
补后欠款	<input type="text"/>	
补交日期	<input type="text"/>	

辅助录入说明:

1. **【单位名称】**获得输入焦点(光标)时, 将显示一个辅助输入的列表, 通过从列表中选择合适的行次后, 字段**【单位名称】**将被填充对应的值。同时, 字段**【联系人】****【收费年度】****【欠付金额】**将被同时更新, 不再需要手工输入。

报表: [报表](#)实现信息数据的格式化打印输出。

报表名称:热费补交收据;纸张类型:其它;纸张放置:竖放;报表类型:单记录报表;

年度热费补交收据

金额单位:元

单位名称: _____

欠费金额:

补后欠款:

补交金额: _____

补交年度:

补交日期:

1

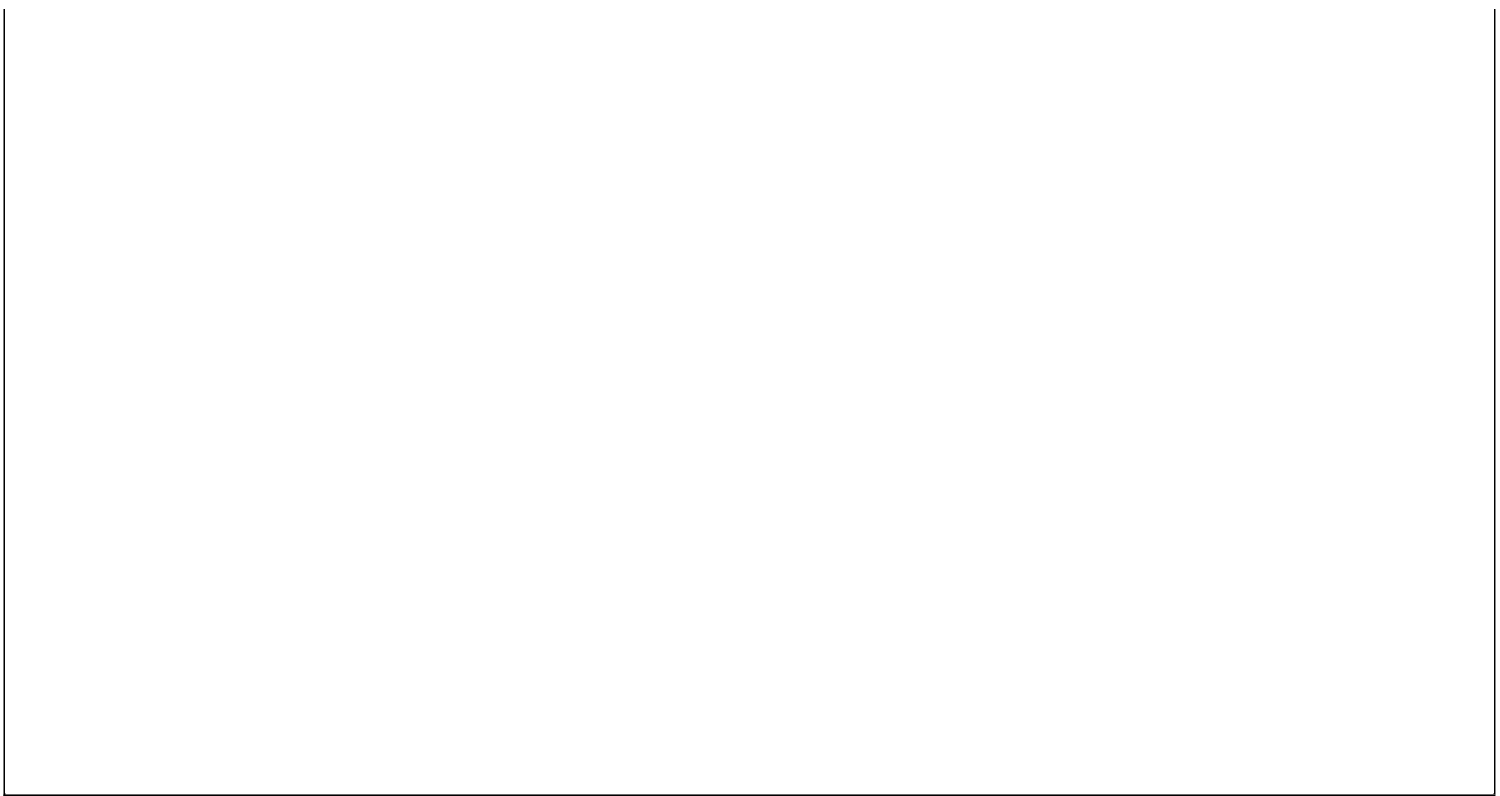
报表: [报表](#)实现信息数据的格式化打印输出。

报表名称: 热费补交明细表; 纸张类型: A4; 纸张放置: 竖放; 报表类型: 多记录报表;

年度热费补交明细表

单位: 元

合 计:	0	0	0	
------	---	---	---	--



【信息查询】

当前功能包含如下子功能:

1. [供热单位查询](#)
2. [年度收费查询](#)
3. [单位欠费查询](#)
4. [按收费员查询](#)
5. [按供热状态查询](#)
6. [按对应站区查询](#)

【供热单位查询】

说明: 查询某年度某单位及所属该单位所有用户的交费供热情况。

表格界面: 在[表格界面](#), 信息内容以表格的形式显示, 当前功能包含如下信息内容(含部分示例数据):

[(主表)]

单位名称	联系人	联系电话	单位地址	蒸汽总用量	热能总用量	公用蒸汽比例	公用热能比例	居民面积	居民面积单价	居民面积金额	居民蒸汽用量

(续表)

居民蒸汽单价	居民蒸汽金额	居民热能用量	居民热能单价	居民热能金额	居民热能面积	居民热能面积单价	居民热能面积金额	公用面积	公用面积单价	公用面积金额	公用蒸汽用量

(续表)

公用蒸汽单价	公用蒸汽金额	公用热能用量	公用热能单价	公用热能金额	公用热能面积	公用热能面积单价	公用热能面积金额	合计	收费年度	备注

[历史个人档案]

ID	用户编号	用户姓名	楼号	单元	房间号	联系电话	手机号码	单位名称	小区	居民面积

(续表)

居民蒸汽用量	居民热能用量	居民热能面积	公用面积	公用蒸汽用量	公用热能用量	公用热能面积	对应站区	供热状态	备注	收费年度

录入窗口: [录入窗口](#)用来做为信息维护更新界面。

年度单位档案

单位名称	<input type="text"/>	联系人	<input type="text"/>	电 话	<input type="text"/>
单位地址	<input type="text"/>			补 贴	<input type="text"/>
居民面积	居民面积单价	<input type="text"/>		居民面积金额	<input type="text"/>
居民蒸汽用量	居民蒸汽单价	<input type="text"/>		居民蒸汽金额	<input type="text"/>
居民热能用量	居民热能单价	<input type="text"/>		居民热能金额	<input type="text"/>
公用面积	公用面积单价	<input type="text"/>		公用面积金额	<input type="text"/>
公用蒸汽用量	公用蒸汽单价	<input type="text"/>		公用蒸汽金额	<input type="text"/>
公用热能用量	公用热能单价	<input type="text"/>		公用热能金额	<input type="text"/>
居民热能面积	居民热能面积单价	<input type="text"/>		居民热能面积金额	<input type="text"/>
公用热能面积	公用热能面积单价	<input type="text"/>		公用热能面积金额	<input type="text"/>

合 计

个人档案 个人档案明细

用户编号	<input type="text"/>	用户姓名	<input type="text"/>	楼 号	<input type="text"/>	单 元 号	<input type="text"/>
小 区	房 间 号	联系电话	手机号码				
居民面积	居民蒸汽用量	居民热能用量	居民热能面积				
公用蒸汽用量	公用热能用量	公用面积	公用热能面积				
对应站区	<input type="text"/>	供热状态	<input type="text"/>				
备 注	<input style="height: 30px;" type="text"/>						

备 注

【个人档案明细】

用户编号	用户姓名	楼号	单元	房间号	联系

报表: [报表](#)实现信息数据的格式化打印输出。

报表名称: 供热单位档案明细表; **纸张类型:** A4; **纸张放置:** 横放; **报表类型:** 多记录报表;

年度

单位供热档案明细表

单位：平方、吨、吉焦

单位名称	单位地址				联系人	联系电话					
合 计：					0	0	0	0	0	0	0

【年度收费查询】

说明: 查询某年度交费明细。

表格界面: 在[表格界面](#), 信息内容以表格的形式显示, 当前功能包含如下信息内容(含部分示例数据):

单位名称	蒸汽总用量	热能总用量	公用蒸汽比例	公用热能比例	居民面积	居民面积单价	居民面积金额	居民蒸汽用量	居民蒸汽单价	居民蒸汽金额	居民热能用量

(续表)

居民热能单价	居民热能金额	居民热能面积	居民热能面积单价	居民热能面积金额	公用面积	公用面积单价	公用面积金额	公用蒸汽用量	公用蒸汽单价	公用蒸汽金额	公用热能用量

(续表)

公用热能单价	公用热能金额	公用热能面积	公用热能面积单价	公用热能面积金额	热水器	换热器	总合同额	核减额	核增额	居民优惠金额	补贴

(续表)

顶账	应收合同额	本次收款	开票	收据	补交金额	已交款	欠费金额	收费年度	收费日期	收费员	备注

录入窗口: [录入窗口](#)用来做为信息维护更新界面。

年度供热收费查看

单位名称	联系人	电	话	
单位地址		核增额		核减额
居民面积	居民面积单价	居民面积金额	热水器	
居民蒸汽用量	居民蒸汽单价	居民蒸汽金额	换热器	
居民热能用量	居民热能单价	居民热能金额	蒸汽总用量	
居民热能面积	居民热能面积单价	居民热能面积金额	热能总用量	
公用蒸汽用量	公用蒸汽单价	公用蒸汽金额	公用蒸汽比例	
公用热能用量	公用热能单价	公用热能金额		
公用面积	公用面积单价	公用面积金额	公用热能比例	
公用热能面积	公用热能面积单价	公用热能面积金额	总合同额	
补贴	顶账	居民优惠金额	应收合同额	
本次收款	开票	收据	收费日期	
收费员	补交金额	欠费金额	已交款	
备注				

报表: 报表实现信息数据的格式化打印输出。

报表名称: 供热单位收费明细表; **纸张类型:** A4; **纸张放置:** 横放; **报表类型:** 多记录报表;

【单位欠费查询】

说明: 查询某单位欠款情况。

表格界面: 在[表格界面](#), 信息内容以表格的形式显示, 当前功能包含如下信息内容(含部分示例数据):

ID	单位名称	联系人	联系电话	单位地址	蒸汽总用量	热能总用量	公用蒸汽比例	公用热能比例	居民面积	居民面积单价	居民面积金额	居民蒸汽用量
1	供电局	张三	0635-838****	柳园路56号	2000	3500	0.5	0.4	160	24.3	3888	1000
2	花园小区	张刚	0635-896****	花园路	1500	2000	0.5	0.4	40	24.3	972	750
3	供电局	张三	0635-838****	柳园路56号					160	24.3	3888	
4	花园小区	张刚	0635-896****	花园路					40	24.3	972	

(续表)

居民蒸汽单价	居民蒸汽金额	居民热能量	居民热能单价	居民热能金额	居民热能面积	居民热能面积单价	居民热能面积金额	公用面积	公用面积单价	公用面积金额	公用蒸汽用量	公用蒸汽单价
145	20000	2100	60	126000	80	17	1360	85	52	4420	1000	31
145	108750	1200	60	72000	30	17	510	50	52	2600	750	31
145			60		80	17	1360	85	52	4420		31
145			60		30	17	510	50	52	2600		31

(续表)

公用蒸汽金额	公用热能量	公用热能单价	公用热能金额	公用热能面积	公用热能面积单价	公用热能面积金额	热水器	换热器	总合同额	核减额	核增额	居民优惠金额
31000	1400	62	86800	50	21.5	1075	100	50	274693	833.5	200	55
23250	800	62	49600	61	21.5	1311.5	100	60	259153.5	228	440	51
		62		50	21.5	1075					454	
		62		61	21.5	1311.5						

(续表)

补贴	顶账	应收合同额	本次收款	开票	收据	补交金额	已交款	欠费金额	收费年度	收费日期	收费员	备注
0	0	274004.5	200000	0	0	50000	250000	24004.5	2008-2009	2009-9-7	王丽	
0	0	259314.5	0	0	0	0	259314.5		2008-2009			
0									2007-2008			
0									2007-2008			

录入窗口: [录入窗口](#)用来做为信息维护更新界面。

2008-2009 年度供热欠费查看

单位名称	供电局	联系人	张三	电 话	0635-838****
单位地址	柳园路56号	核增额	200	核减额	833.5
居民面积	160	居民面积单价	24.3	居民面积金额	3888
居民蒸汽用量	1000	居民蒸汽单价	145	居民蒸汽金额	20000
居民热能用量	2100	居民热能单价	60	居民热能金额	126000
居民热能面积	80	居民热能面积单价	17	居民热能面积金额	1360
公用蒸汽用量	1000	公用蒸汽单价	31	公用蒸汽金额	31000
公用热能用量	1400	公用热能单价	62	公用热能金额	86800
公用面积	85	公用面积单价	52	公用面积金额	4420
公用热能面积	50	公用热能面积单价	21.5	公用热能面积金额	1075
补 贴	0	顶 账	0	居民优惠金额	55
本次收款	200000	开 票	0	收 据	0
收 费 员	王丽	补交金额	50000	欠费金额	24004.5
				已交款	250000
备 注					

报表:报表实现信息数据的格式化打印输出。

报表名称:供热单位欠费明细表;纸张类型:A4;纸张放置:横放;报表类型:多记录报表;

供电局年度欠费统计表

单位：元

单位名称	热水器	换热器	总合同额	核减额	核增额	居民优惠金额	顶账	补贴	应收合同额	已交款	欠费金额	收费年度
供电局	100	50	274693	833.5	200	55	0	0	274004.5	250000	24004.5	2008-2009
花园小区	100	60	259153.5	228	440	51	0	0	259314.5	0	259314.5	2008-2009
供电局					454			0				2007-2008
花园小区								0				2007-2008
供电局								0				无
花园小区								0				无
合 计：											283319.00	

【按收费员查询】

说明: 查询某年度某收费员收费明细。

表格界面: 在[表格界面](#), 信息内容以表格的形式显示, 当前功能包含如下信息内容(含部分示例数据):

单位名称	蒸汽总用量	热能总用量	公用蒸汽比例	公用热能比例	居民面积	居民面积单价	居民面积金额	居民蒸汽用量	居民蒸汽单价	居民蒸汽金额	居民热能用量

(续表)

居民热能单价	居民热能金额	居民热能面积	居民热能面积单价	居民热能面积金额	公用面积	公用面积单价	公用面积金额	公用蒸汽用量	公用蒸汽单价	公用蒸汽金额	公用热能用量

(续表)

公用热能单价	公用热能金额	公用热能面积	公用热能面积单价	公用热能面积金额	热水器	换热器	总合同额	核减额	核增额	居民优惠金额	补贴

(续表)

顶账	应收合同额	本次收款	开票	收据	补交金额	已交款	欠费金额	收费年度	收费日期	收费员	备注

录入窗口: [录入窗口](#)用来做为信息维护更新界面。

年度供热收费查看

单位名称	联系人	电 话		
单位地址	核 增 额		核 减 额	
居民面积	居民面积单价	居民面积金额	热 水 器	
居民蒸汽用量	居民蒸汽单价	居民蒸汽金额	换 热 器	
居民热能用量	居民热能单价	居民热能金额	蒸汽总用量	
居民热能面积	居民热能面积单价	居民热能面积金额	热能总用量	
公用蒸汽用量	公用蒸汽单价	公用蒸汽金额	公用蒸汽比例	
公用热能用量	公用热能单价	公用热能金额		
公用面积	公用面积单价	公用面积金额	公用热能比例	
公用热能面积	公用热能面积单价	公用热能面积金额	总合同额	
补 贴	顶 账	居民优惠金额	应收合同额	
本次收款	开 票	收 据	收费日期	
收 费 员	补交金额	欠费金额	已交款	
备 注				

报表: 报表实现信息数据的格式化打印输出。

报表名称: 供热单位收费明细表; **纸张类型:** A4; **纸张放置:** 横放; **报表类型:** 多记录报表;

【按供热状态查询】

说明:按供热状态查询某年度供热明细。

表格界面:在[表格界面](#),信息内容以表格的形式显示,当前功能包含如下信息内容(含部分示例数据):

用户编号	用户姓名	楼号	单元	房间号	联系电话	手机号码	单位名称	小区	居民面积
总计:							总计:		

(续表)

居民蒸汽用量	居民热能用量	居民热能面积	公用面积	公用蒸汽用量	公用热能用量	公用热能面积	对应站区	供热状态	备注	收费年度

录入窗口: [录入窗口](#)用来做为信息维护更新界面。

年度个人用热状态查看

用户编号	总计:	用户姓名	楼号
单元	房间号	联系电话	手机号码
单位名称	总计:	小区	居民面积
居民蒸汽用量	居民热能用量	公用面积	公用蒸汽用量
公用热能用量	公用热能面积	居民热能面积	
备注			
对应站区		供热状态	

报表:[报表](#)实现信息数据的格式化打印输出。

报表名称:供热单位用热状态明细表(明细单位);**纸张类型:**A4;**纸张放置:**横放;**报表类型:**多记录报表;

年度供热单位用户档案情况表

单位：平方、吨、吉焦

用户姓名	供热状态	单位名称	小区	居民面积	居民蒸汽用量	居民热能量	居民热能面积	公用面积	公用蒸汽用量	公用热能量	公用热能面积
		总计：									
合计：				0	0	0	0	0	0	0	0

报表：[报表](#)实现信息数据的格式化打印输出。

报表名称：供热单位用热状态明细表；纸张类型：A4；纸张放置：横放；报表类型：多记录报表；

【按对应站区查询】

说明:按对应站区查询某年度供热明细。

表格界面:在[表格界面](#),信息内容以表格的形式显示,当前功能包含如下信息内容(含部分示例数据):

用户编号	用户姓名	楼号	单元	房间号	联系电话	手机号码	单位名称	小区	居民面积
总计:							总计:		

(续表)

居民蒸汽用量	居民热能用量	居民热能面积	公用面积	公用蒸汽用量	公用热能用量	公用热能面积	对应站区	供热状态	备注	收费年度

录入窗口:[录入窗口](#)用来做为信息维护更新界面。

[] 年度个人用热隶属站区查看

用户编号 总计: 用户姓名 楼号
 单元 房间号 联系电话 手机号码
 单位名称 总计: 小区 居民面积
 居民蒸汽用量 居民热能用量 公用面积 公用蒸汽用量
 公用热能用量 公用热能面积 居民热能面积
 备注
 对应站区 供热状态

报表:[报表](#)实现信息数据的格式化打印输出。

报表名称:供热单位用热隶属站区明细表(明细单位);**纸张类型:**A4;**纸张放置:**横放;**报表类型:**多记录报表;

年度 站区用户档案情况表

单位：平方、吨、吉焦

用户姓名	供热状态	单位名称	小区	居民面积	居民蒸汽用量	居民热能量	居民热能面积	公用面积	公用蒸汽用量	公用热能量	公用热能面积
		总计：									
合计：				0	0	0	0	0	0	0	0

报表：[报表](#)实现信息数据的格式化打印输出。

报表名称：供热单位用热隶属站区明细表；纸张类型：A4；纸张放置：横放；报表类型：多记录报表；

【数据统计】

当前功能包含如下子功能:

1. [年度收费统计](#)
2. [年度站区统计](#)
3. [年度欠费统计](#)
4. [年度数量统计](#)

【年度收费统计】

说明:统计查看某个年度的收费明细。

表格界面:在**表格界面**, 信息内容以表格的形式显示, 当前功能包含如下信息内容(含部分示例数据):

单位名称	蒸汽总用量	热能总用量	公用蒸汽比例	公用热能比例	居民面积	居民面积单价	居民面积金额	居民蒸汽用量	居民蒸汽单价	居民蒸汽金额	居民热能用量

(续表)

居民热能单价	居民热能金额	居民热能面积	居民热能面积单价	居民热能面积金额	公用面积	公用面积单价	公用面积金额	公用蒸汽用量	公用蒸汽单价	公用蒸汽金额	公用热能用量

(续表)

公用热能单价	公用热能金额	公用热能面积	公用热能面积单价	公用热能面积金额	热水器	换热器	总合同额	核减额	核增额	居民优惠金额	补贴

(续表)

顶账	应收合同额	本次收款	开票	收据	补交金额	已交款	欠费金额	收费年度	收费日期	收费员	备注

报表:报表实现信息数据的格式化打印输出。

报表名称:年度收费明细表(一); **纸张类型:**A4; **纸张放置:**横放; **报表类型:**多记录报表;

【年度站区统计】

说明:按站区统计查看某个年度的收费明细。

表格界面:在[表格界面](#),信息内容以表格的形式显示,当前功能包含如下信息内容(含部分示例数据):

ID	用户编号	用户姓名	楼号	单元	房间号	联系电话	手机号码	单位名称	小区	居民面积

(续表)

居民蒸汽用量	居民热能量	居民热能面积	公用面积	公用蒸汽用量	公用热能量	公用热能面积	对应站区	供热状态	备注	收费年度

报表:[报表](#)实现信息数据的格式化打印输出。

报表名称:年度站区统计表;**纸张类型:**A4;**纸张放置:**横放;**报表类型:**多记录报表;

【年度欠费统计】

说明:统计查看某个年度的欠费明细。

表格界面:在**表格界面**, 信息内容以表格的形式显示, 当前功能包含如下信息内容(含部分示例数据):

单位名称	蒸汽总用量	热能总用量	公用蒸汽比例	公用热能比例	居民面积	居民面积单价	居民面积金额	居民蒸汽用量	居民蒸汽单价	居民蒸汽金额	居民热能用量

(续表)

居民热能单价	居民热能金额	居民热能面积	居民热能面积单价	居民热能面积金额	公用面积	公用面积单价	公用面积金额	公用蒸汽用量	公用蒸汽单价	公用蒸汽金额	公用热能用量

(续表)

公用热能单价	公用热能金额	公用热能面积	公用热能面积单价	公用热能面积金额	热水器	换热器	总合同额	核减额	核增额	居民优惠金额	补贴

(续表)

顶账	应收合同额	本次收款	开票	收据	补交金额	已交款	欠费金额	收费年度	收费日期	收费员	备注

报表:[报表](#)实现信息数据的格式化打印输出。

报表名称:年度欠费统计表 (一); **纸张类型:**A4; **纸张放置:**横放; **报表类型:**多记录报表;

【年度数量统计】

说明:统计查看某个年度的各单位面积、用量等数量统计。

表格界面: 在[表格界面](#), 信息内容以表格的形式显示, 当前功能包含如下信息内容(含部分示例数据):

单位名称	居民面积	居民蒸汽用量	居民热能用量	居民热能面积	公用面积

(续表)

公用蒸汽用量	公用热能用量	公用热能面积	备注	收费年度

报表: [报表](#)实现信息数据的格式化打印输出。

报表名称:年度数量统计表; **纸张类型:**A4; **纸张放置:**横放; **报表类型:**多记录报表;

年度供热数量统计表

单位：平方、吨、吉焦

--	--	--	--	--	--	--	--	--

【基础设置】

说明:在使用本系统前,先录入单位及个人取暖用户档案和收费标准设置。

当前功能包含如下子功能:

1. [核增设置](#)
2. [核减设置](#)
3. [换热器收费](#)
4. [热水器收费](#)
5. [居民优惠设置](#)
6. [收费标准设置](#)
7. [站区设置](#)
8. [单位信息](#)

【核增设置】

说明:录入每年度每单位核增额,核增额即除热费及滞纳金之外的应收金额。

表格界面:在**表格界面**,信息内容以表格的形式显示,当前功能包含如下信息内容(含部分示例数据):

ID	单位名称	项目说明	居民核增面积	居民单价	居民金额	居民热能面积	居民热能面积单价

(续表)

居民热能面积金额	公用核增面积	公用单价	公用金额	公用热能面积	公用热能面积单价	公用热能面积金额	核增额	收费年度

信息处理相关说明:

1. 自动计算的字段:

- (1). **核减额**=核减面积*单价。
- (2). **居民金额**=roundfloat(居民核增面积*居民单价,2)。
- (3). **居民热能面积金额**=roundfloat(居民热能面积*居民热能面积单价,2)。
- (4). **公用金额**=roundfloat(公用核增面积*公用单价,2)。
- (5). **公用热能面积金额**=roundfloat(公用热能面积*公用热能面积单价,2)。
- (6). **核增额**=roundfloat(居民金额+居民热能面积金额+公用金额+公用热能面积金额,2)。

2. 记录保存前您可能遇到“您没有修改权限!”的提示!请注意保证输入信息的完整性和合法性。

3. 记录删除前您可能遇到“您没有删除权限!”的提示!请注意保证输入信息的完整性和合法性。

录入窗口: [录入窗口](#)用来做为信息维护更新界面。

核增设置录入

单位名称

居民面积 居民单价 居民金额

居民热能面积 居民热能面积单价 居民热能面积金额

公用面积 公用单价 公用金额

公用热能面积 公用热能面积单价 公用热能面积金额

核增额 收费年度

项目说明

辅助录入说明:

1. [单位名称]获得输入焦点(光标)时,将显示一个辅助输入的列表,通过从列表中选择合适的行次后,字段[单位名称]将被填充对应的值。

报表: [报表](#)实现信息数据的格式化打印输出。

报表名称:项目说明;**纸张类型:**A4;**纸张放置:**竖放;**报表类型:**单记录报表;

换热器项目说明

【核减设置】

说明:录入每年度每单位核减额,如客户提出供热不足,可以适当减少费用。

表格界面:在[表格界面](#),信息内容以表格的形式显示,当前功能包含如下信息内容(含部分示例数据):

ID	单位名称	项目说明	居民核减面积	居民单价	居民金额	居民热能面积	居民热能面积单价

(续表)

居民热能面积金额	公用核减面积	公用单价	公用金额	公用热能面积	公用热能面积单价	公用热能面积金额	核减额	收费年度

信息处理相关说明:

1. 自动计算的字段:

- (1). **居民金额**=roundfloat(居民核减面积*居民单价,2)。
- (2). **居民热能面积金额**=roundfloat(居民热能面积*居民热能面积单价,2)。
- (3). **公用金额**=roundfloat(公用核减面积*公用单价,2)。
- (4). **公用热能面积金额**=roundfloat(公用热能面积*公用热能面积单价,2)。
- (5). **核减额**=roundfloat(居民金额+居民热能面积金额+公用金额+公用热能面积金额,2)。

2. 记录保存前您可能遇到“您没有修改权限!”的提示!请注意保证输入信息的完整性和合法性。

3. 记录删除前您可能遇到“您没有删除权限!”的提示!请注意保证输入信息的完整性和合法性。

录入窗口:[录入窗口](#)用来做为信息维护更新界面。

核减设置录入

单位名称

居民面积 居民单价 居民金额

居民热能面积 居民热能面积单价 居民热能面积金额

公用面积 公用单价 公用金额

公用热能面积 公用热能面积单价 公用热能面积金额

核减额 收费年度

项目说明

辅助录入说明:

1. [单位名称]获得输入焦点(光标)时,将显示一个辅助输入的列表,通过从列表中选择合适的行次后,字段[单位名称]将被填充对应的值。

【换热器收费】

说明:录入每年度每单位换热器费用情况。

表格界面: 在[表格界面](#), 信息内容以表格的形式显示, 当前功能包含如下信息内容(含部分示例数据):

ID	单位名称	项目说明	应收额	收费年度	备注

信息处理相关说明:

1. 记录保存前您可能遇到“您没有修改权限!”的提示! 请注意保证输入信息的完整性和合法性。
2. 记录删除前您可能遇到“您没有删除权限!”的提示! 请注意保证输入信息的完整性和合法性。

录入窗口: [录入窗口](#)用来做为信息维护更新界面。

换热器设置录入

单位名称	<input type="text"/>	应收额	<input type="text"/>
收费年度	<input type="text" value=""/>		
项目说明	<input style="height: 60px;" type="text"/>		
备注	<input style="height: 40px;" type="text"/>		

辅助录入说明:

1. [单位名称] 获得输入焦点(光标)时, 将显示一个辅助输入的列表, 通过从列表中选择合适的行次后, 字段[单位名称]将被填充对应的值。

报表: [报表](#)实现信息数据的格式化打印输出。

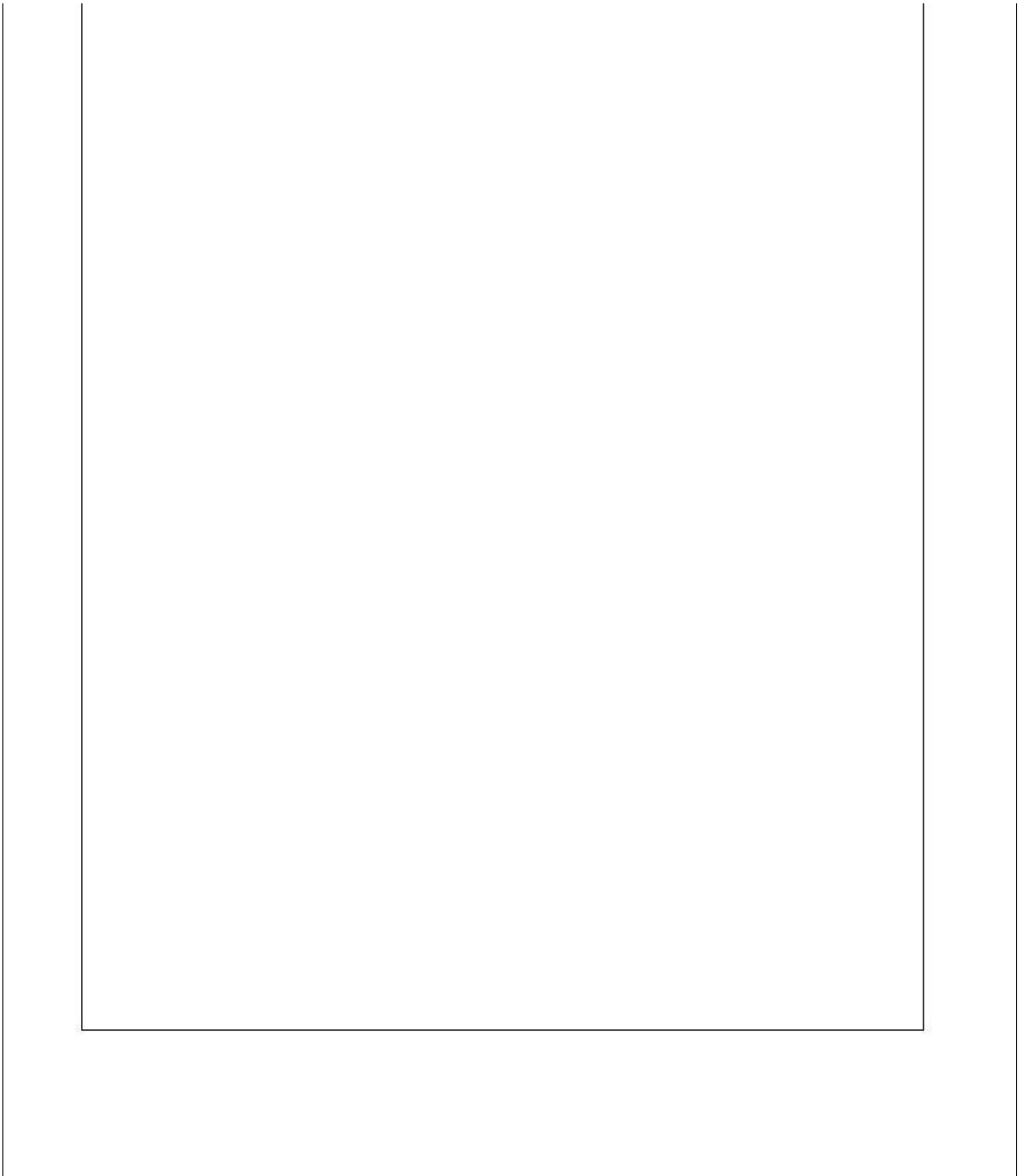
报表名称: 换热器收费表; 纸张类型: A4; 纸张放置: 竖放; 报表类型: 多记录报表;

<h2>换热器收费表</h2>				单位: 元
合 计:				
		0		

报表：[报表](#)实现信息数据的格式化打印输出。

报表名称：项目说明；纸张类型：A4；纸张放置：竖放；报表类型：单记录报表；

换热器项目说明



【热水器收费】

说明:录入每年度每单位热水器费用情况。

表格界面: 在[表格界面](#), 信息内容以表格的形式显示, 当前功能包含如下信息内容(含部分示例数据):

ID	单位名称	项目说明	应收额	收费年度	备注

信息处理相关说明:

1. 字段[**收费年度**] 将在记录新增后被自动生成。
2. 记录保存前您可能遇到“您没有修改权限!”的提示! 请注意保证输入信息的完整性和合法性。
3. 记录删除前您可能遇到“您没有删除权限!”的提示! 请注意保证输入信息的完整性和合法性。

录入窗口: [录入窗口](#)用来做为信息维护更新界面。

热水器设置录入

单位名称 应收额

收费年度

项目说明

备注

辅助录入说明:

1. [单位名称] 获得输入焦点(光标)时, 将显示一个辅助输入的列表, 通过从列表中选择合适的行次后, 字段[单位名称]将被填充对应的值。

报表: [报表](#)实现信息数据的格式化打印输出。

报表名称:热水器收费表;**纸张类型:**A4;**纸张放置:**竖放;**报表类型:**多记录报表;

热水器收费表

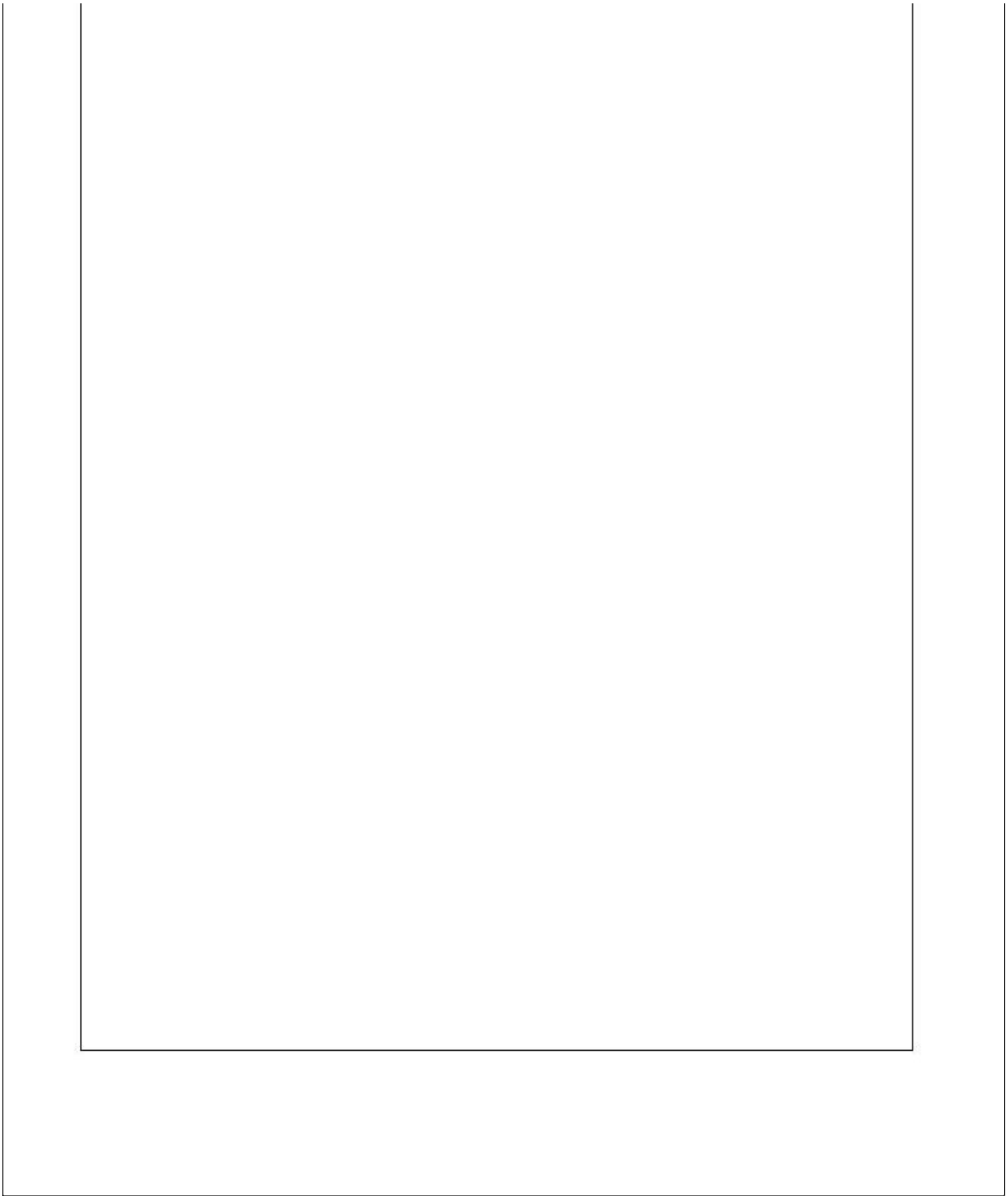
单位:元

合 计:	0		
------	---	--	--

报表:[报表](#)实现信息数据的格式化打印输出。

报表名称:项目说明;纸张类型:A4;纸张放置:竖放;报表类型:单记录报表;

热水器项目说明



【居民优惠设置】

说明:每年度每单位居民优惠金额情况。

表格界面: 在[表格界面](#), 信息内容以表格的形式显示, 当前功能包含如下信息内容(含部分示例数据):

ID	单位名称	项目说明	居民面积	居民优惠单价	居民优惠金额

(续表)

居民热能面积	居民热能面积单价	居民热能面积金额	优惠合计	收费年度

信息处理相关说明:

1. 自动计算的字段:

- (1). **居民优惠金额**=roundfloat (居民面积*居民优惠单价, 2)。
- (2). **居民热能面积金额**=roundfloat (居民热能面积*居民热能面积单价, 2)。
- (3). **优惠合计**=roundfloat (居民优惠金额+居民热能面积金额, 2)。

2. 记录保存前您可能遇到“您没有修改权限!”的提示! 请注意保证输入信息的完整性和合法性。

3. 记录删除前您可能遇到“您没有删除权限!”的提示! 请注意保证输入信息的完整性和合法性。

录入窗口: [录入窗口](#)用来做为信息维护更新界面。

年度居民优惠设置

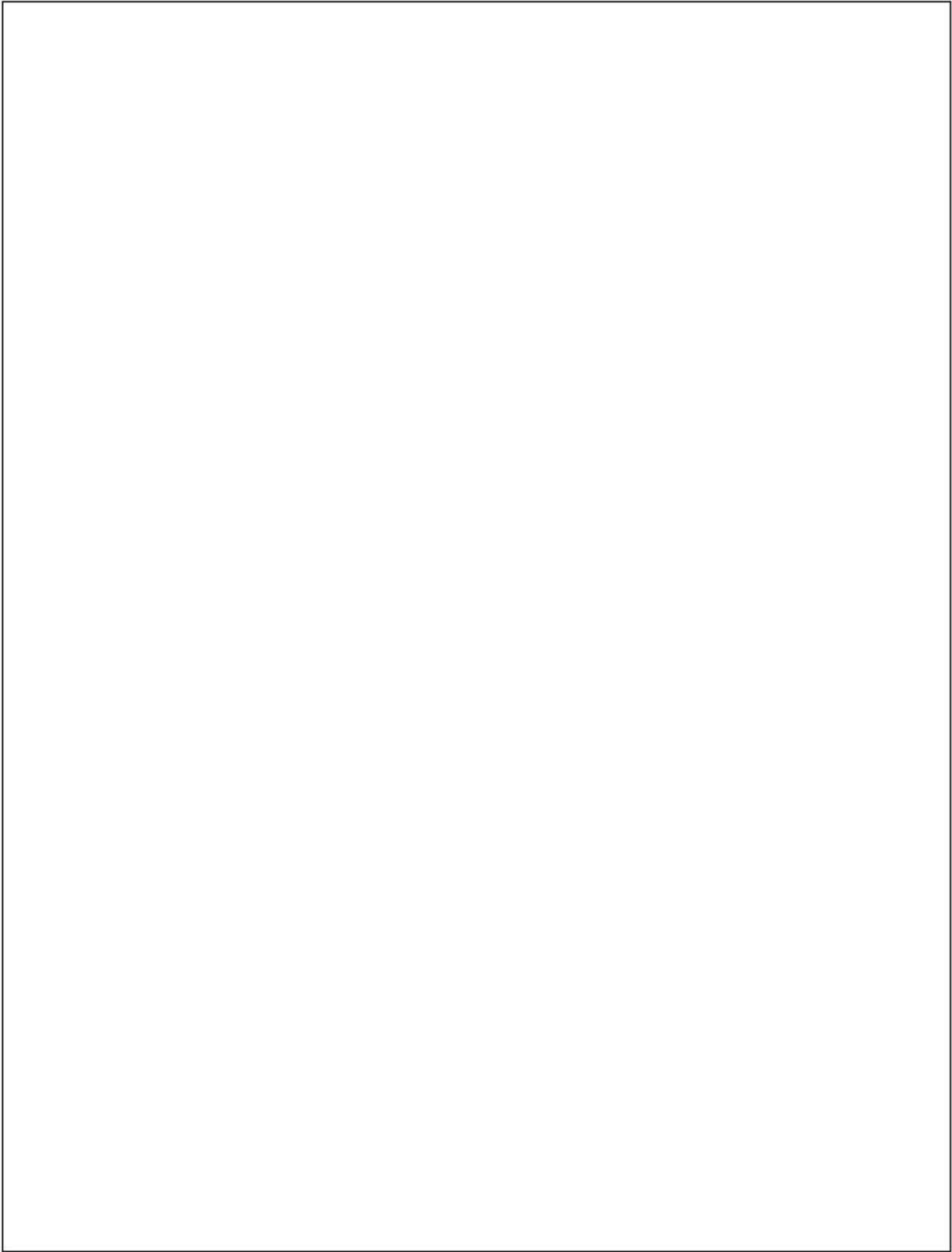
单位名称	<input style="width: 90%;" type="text"/>	居民面积	<input style="width: 90%;" type="text"/>
居民面积单价	<input style="width: 90%;" type="text"/>	居民面积金额	<input style="width: 90%;" type="text"/>
居民热能面积	<input style="width: 90%;" type="text"/>	居民热能面积单价	<input style="width: 90%;" type="text"/>
居民热能面积金额	<input style="width: 90%;" type="text"/>	优惠合计	<input style="width: 90%;" type="text"/>
项目说明	<input style="width: 100%; height: 100%;" type="text"/>		

辅助录入说明:

1. [单位名称] 获得输入焦点(光标)时, 将显示一个辅助输入的列表, 通过从列表中选择合适的行次后, 字段[单位名称]将被填充对应的值。

报表: [报表](#)实现信息数据的格式化打印输出。

报表名称: 项目说明; **纸张类型:** A4; **纸张放置:** 竖放; **报表类型:** 单记录报表;



报表: [报表](#) 实现信息数据的格式化打印输出。

报表名称: 居民优惠明细表; 纸张类型: A4; 纸张放置: 竖放; 报表类型: 多记录报表;

年度居民优惠明细表

单位：平方、元

合 计：	0	0	0	0	0

【收费标准设置】

说明:费用名称已设置好,不能修改,只录入收费标准即可。

表格界面:在[表格界面](#),信息内容以表格的形式显示,当前功能包含如下信息内容(含部分示例数据):

ID	费用名称	收费标准	单位
4	居民面积	24.3	
5	居民蒸汽	28	
6	居民热能	60	
7	公用面积	52	

信息处理相关说明:

1. 自动计算的字段:

- (1). **标识:**如果当前字段内容为空则自动填充“ABC”值。
2. 记录保存前您可能遇到“您没有修改的权限!”的提示!请注意保证输入信息的完整性和合法性。
3. 记录删除前您可能遇到“您没有删除的权限!”的提示!请注意保证输入信息的完整性和合法性。

【站区设置】

说明:定义站区名称。

表格界面: 在[表格界面](#), 信息内容以表格的形式显示, 当前功能包含如下信息内容(含部分示例数据):

ID	站区名称
1	一站区
2	二站区
3	三站区
4	四站区

信息处理相关说明:

1. 记录保存前您可能遇到“您没有修改权限!”的提示! 请注意保证输入信息的完整性和合法性。
2. 记录删除前您可能遇到“您没有删除权限!”的提示! 请注意保证输入信息的完整性和合法性。

【单位信息】

说明:定义各取暖单位档案及该单位个人用气情况。

表格界面: 在[表格界面](#), 信息内容以表格的形式显示, 当前功能包含如下信息内容(含部分示例数据):

[(主表)]

ID	单位名称	联系人	联系电话	单位地址	居民面积	居民面积单价	居民面积金额	居民蒸汽用量	居民蒸汽单价	居民蒸汽金额
1	供电局	张三	0635-838****	柳园路56号	160	24.3	3888	50	145	7250
2	花园小区	张刚	0635-896****	花园路	40	24.3	972	55	145	7975

(续表)

居民热能用量	居民热能单价	居民热能金额	居民热能面积	居民热能面积单价	居民热能面积金额	补贴	公用面积	公用面积单价	公用面积金额	公用蒸汽用量
55	60	3300	80	17	1360	0	85	52	4420	80
80	60	4800	30	17	510	0	50	52	2600	52

(续表)

公用蒸汽单价	公用蒸汽金额	公用热能用量	公用热能单价	公用热能金额	公用热能面积	公用热能面积单价	公用热能面积金额	合计	备注
31	2480	60	62	3720	50	21.5	1075	27493	
31	1612	43	62	2666	61	21.5	1311.5	22446.5	

[(个人档案)]

ID	用户编号	用户姓名	楼号	单元	房间号	联系电话	手机号码	单位名称	小区
1	供电局0001	王丽	供电局家属楼2号	3	301	0635-867****	135****5888	供电局	家属楼
2	供电局0002	张红	6号楼	2	208	0635-867****	1356568****	供电局	家属楼

(续表)

居民面积	居民蒸汽用量	居民热能用量	居民热能面积	公用面积	公用蒸汽用量	公用热能用量	公用热能面积	对应站区	供热状态	备注
100	20	20	20	50	25	30	30	一站区	正常供热	
60	30	35	60	35	55	30	20	二站区	正常供热	

信息处理相关说明:

1. 主表自动计算的字段:

- (1). 居民面积金额=roundfloat(居民面积单价*居民面积, 2)。
- (2). 居民蒸汽金额=roundfloat(居民蒸汽用量*居民蒸汽单价, 2)。
- (3). 居民热能金额=roundfloat(居民热能单价*居民热能用量, 2)。
- (4). 居民热能面积金额=roundfloat(居民热能面积单价*居民热能面积, 2)。
- (5). 公用面积金额=roundfloat(公用面积*公用面积单价, 2)。
- (6). 公用蒸汽金额=roundfloat(公用蒸汽单价*公用蒸汽用量, 2)。
- (7). 公用热能金额=roundfloat(公用热能单价*公用热能用量, 2)。
- (8). 公用热能面积金额=roundfloat(公用热能面积单价*公用热能面积, 2)。
- (9). 合计=居民面积金额+居民蒸汽金额+居民热能金额+公用面积金额+公用蒸汽金额+公用热能金额+居民热能面积金额+公用热能面积金额。

2. “(主表)”的字段[居民面积单价][居民蒸汽单价][居民热能单价][居民热能面积单价][公用面积单价][公用蒸汽单价][公用热能单价][公用热能面积单价]将在“(主表)”记录新增后被自动生成。

3. 在“(主表)”记录保存前您可能遇到“您没有修改权限!”的提示! 请注意保证输入信息的完整性和合法性。

4. 在“(主表)”记录保存前您可能遇到“该单位名称已存在, 不可重复!”的提示! 请注意保证输入信息的完整性和合法性。

5. 在“(主表)”记录保存前您可能遇到“您没有删除权限!”的提示! 请注意保证输入信息的完整性和合法性。

6. “个人档案”的字段[用户编号]将在“个人档案”记录新增后被自动生成。

7. “(主表)”的字段[居民面积][居民蒸汽用量][居民热能用量][居民热能面积][公用面积][公用蒸汽用量][公用热能用量][公用热能面积]将在“个人档案”记录保存后被自动生成。

8. “(主表)”的字段[居民面积][居民蒸汽用量][居民热能用量][居民热能面积][公用面积][公用蒸汽用量][公用热能用量][公用热能面积]将在“个人档案”记录删除后被自动生成。

9. 在“个人档案”记录保存前您可能遇到“您没有修改权限!”的提示! 请注意保证输入信息的完整性和合法性。

10. 在“个人档案”记录删除前您可能遇到“您没有删除权限!”的提示! 请注意保证输入信息的完整性和合法性。

单位档案录入

单位名称	供电局	联系人	张三	电话	0635-838****
单位地址	柳园路56号			补贴	0.00
居民面积	160.000	居民面积单价	24.30	居民面积金额	3888.00
居民蒸汽用量	50.000	居民蒸汽单价	145.00	居民蒸汽金额	7250.00
居民热能用量	55.000	居民热能单价	60.00	居民热能金额	3300.00
公用面积	85.000	公用面积单价	52.00	公用面积金额	4420.00
公用蒸汽用量	80.000	公用蒸汽单价	31.00	公用蒸汽金额	2480.00
公用热能用量	60.000	公用热能单价	62.00	公用热能金额	3720.00
居民热能面积	80.000	居民热能面积单价	17.00	居民热能面积金额	1360.00
公用热能面积	50.000	公用热能面积单价	21.50	公用热能面积金额	1075.00
				合计	27493.00

个人档案 **个人档案明细**

用户编号 供电局0002 用户姓名 张红 楼号 6号楼 单元号 2

小区 家属楼 房间号 208 联系电话 0635-867**** 手机号码 1356568****

居民面积 60.000 居民蒸汽用量 30.000 居民热能用量 35.000 居民热能面积 60.000

公用蒸汽用量 55.000 公用热能用量 30.000 公用面积 35.000 公用热能面积 20.000

对应站区 **二站区** 供热状态 **正常供热**

备注

备注

用户编号	用户姓名	楼号	单元	房间号	联系电话	手机号码	小区	居民热水	居民蒸汽用量	居民热能面积
供电局0001	王丽	供电局	3	301	0635-867***	135****5888	家属楼		20.000	20.000
▶供电局0002	张红	6号楼	2	208	0635-867***	1356568***	家属楼		30.000	60.000

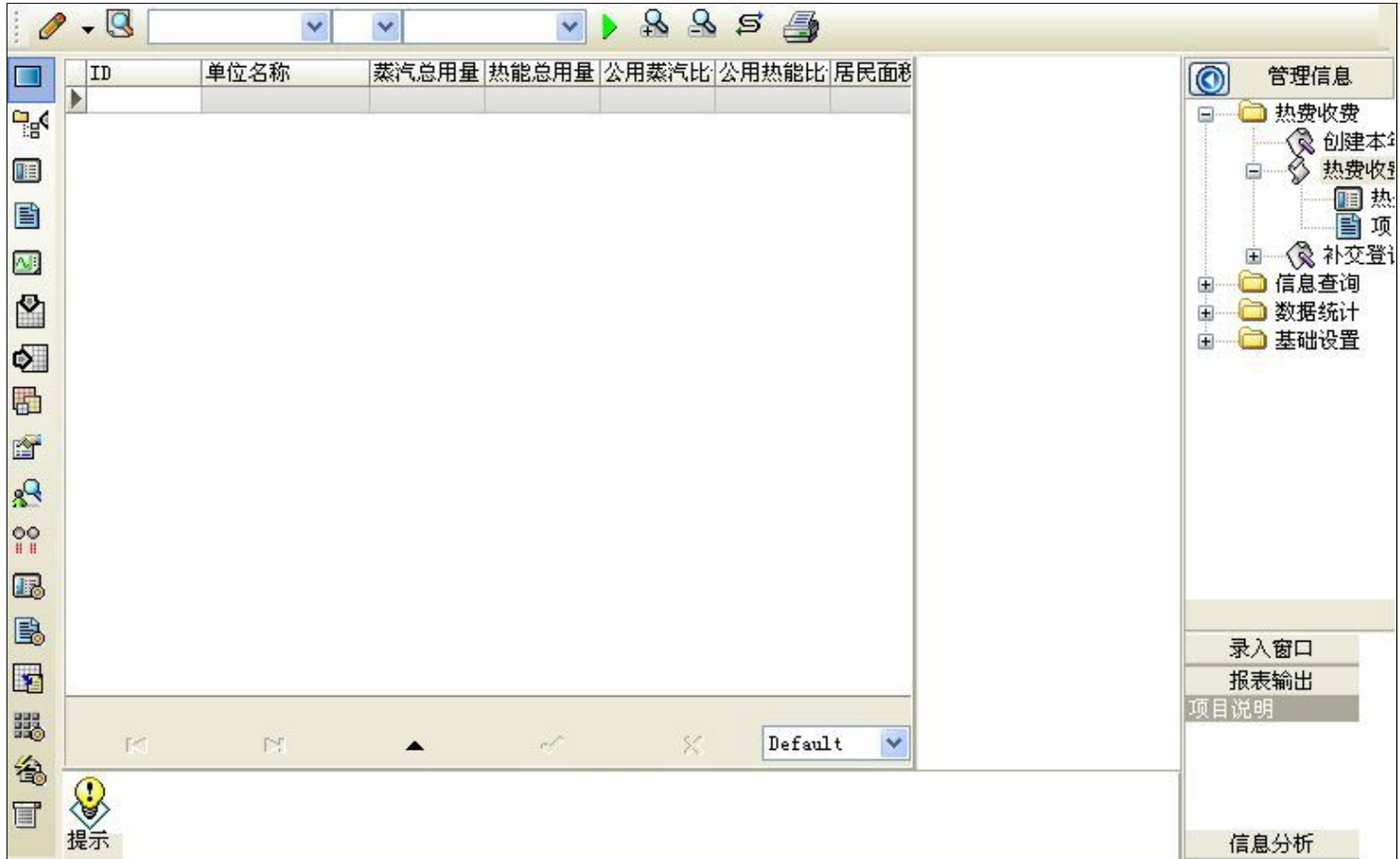
【表格界面】

表格界面以表格的形式显示信息内容。

(图一)表格界面:

表格界面在“信息操作”区中,用表格的方式显示和操作信息。

表格界面的有上方工具栏(表格信息操作工具栏)和左侧工具栏,用来实现信息操作,中间大部分空间均为表格方式显示的信息。



信息管理树:通过信息管理树可以直接访问系统的其它信息。



信息管理树底部,可以访问当前信息的录入、报表和分析窗口。



(图二) 记录导航栏:

实现信息记录的移动和新增、修改、删除等操作。



按钮的功能依次为:[第一条记录][最后一条记录][编辑当前记录][保存当前记录][取消当前记录修改]

(图三) 表格信息操作工具栏:

实现对表格界面的常用信息操。



选输入法:指定在系统中使用的输入法,设定后在系统的整个操作过程中均有效,除非手动改变成其他的输入法.

查询刷新:刷新显示数据.



查询组合:组合在一起完成筛选记录的条件设置,依次为:

“条件字段”下拉列表,用来选择构成条件表达式的字段名称.

“条件运算符”下拉列表,用来选择构成条件表达式的运算符号.

“条件值”下拉列表,用来选择构成条件表达式的值.

执行筛选:执行筛选,根据前面的查询条件,刷新表格信息.

复合筛选:进行更高级的复合筛选.

取消筛选:取消设置的所有筛选,刷新显示所有的记录.

取消排序:如果通过点击表格表头字段名称进行了排序,通过点击该按钮,则恢复正常顺序显示记录.

表格打印:预览(打印)当前显示的信息记录.

(图四) 左侧工具栏:提供其它常用功能

系统导航(显示隐藏系统导航).

隐藏/显示信息管理树(隐藏/显示信息管理树).

录入窗口(录入窗口).

信息打印(利用报表显示打印信息).

信息分析(信息分析).

筛选设置(记录筛选器设置).

字段显示(字段显示筛选器设置).

表格设置(表格界面设置).

输入辅助(表格辅助录入设置).

触发设定(当前表记录级别上的计算与验证).

字段计算(字段批量计算器设置).

模式设计(设计录入窗口).

打印设计(修改报表格式).

表格打印(表格打印预览).

信息设计(信息表设计器).

信息处理(运算树).

菜单转化(建立/撤销菜单化管理).

【录入窗口】

录入窗口用来做为信息的输入更新界面,通过录入窗口对信息进行维护,可以确保信息更直观的显示和编辑,对一些信息条码采用了高效的录入方式,提高了信息维护的效率和准确率。在主窗口工具栏上单击“录入窗口”按钮或双击表格界面,即可打开录入窗口进行数据信息维护操作。

【信息维护区】信息维护区占据了录入窗口的绝大部分,放置各种和业务信息相关的项目,可以录入和修改。通过TAB键(或回车键)和鼠标键来实现现在各个信息项目之间进行转换。

年度热费收费录入					
单位名称	联系人	电	话		
单位地址	核增额		核减额		
居民面积	居民面积单价	居民面积金额	热水器		
居民蒸汽用量	居民蒸汽单价	居民蒸汽金额	换热器		
居民热能用量	居民热能单价	居民热能金额	蒸汽总用量		
居民热能面积	居民热能面积单价	居民热能面积金额	热能总用量		
公用蒸汽用量	公用蒸汽单价	公用蒸汽金额	公用蒸汽比例	(如:0.6)	
公用热能用量	公用热能单价	公用热能金额			
公用面积	公用面积单价	公用面积金额	公用热能比例	(如:0.6)	
公用热能面积	公用热能面积单价	公用热能面积金额	总合同额		
补 贴	顶 账	居民优惠金额	应收合同额		
本次收款	开 票	收 据	收费日期		
收 费 员	补交金额	欠费金额	已交款		
备 注					

【辅助录入窗口】有时很多需要录入的信息,系统中已经存在或者通过计算处理可以得到,将出现一个动态变化内容的窗口,我们可以在该窗口内选择内容代替手工输入,从而提高输入效率和准确率。

【工具栏】在窗口的下方,主要实现如下功能:记录导航,记录保存、增加和删除,调用对应报表输出,填充式查询,数据源刷新等。



记录导航栏:



实现信息记录的移动和新增、修改、删除等操作。

按钮的功能依次为:

[第一条记录]

[上一条记录]

[下一条记录]

[最后一条记录]

[编辑当前记录]

[保存当前记录]

[取消当前记录修改]

其它信息操作按钮:用来实现对信息的打印、查询等操作。

打印预览(Ctrl+Q)

开始打印(Ctrl+P)

查询状态(Ctrl+F)


执行查询(Ctrl+E)



刷新/重新查询 (Ctrl+R)

【打印输出窗口】

实现信息数据的格式化打印输出。



热费收费备注

收费年度:

工具栏:实现报表系列操作



适合高度(按页面高度显示).



适合宽度(按页面宽度显示).



实际大小(按实际大小显示).



报表显示大小滚动条(细化调节报表显示大小).



页面设置(打印机和页面设置).



打印输出(打印).



图像保存(生成图形).



第一页(第一页).



前一页(前页).



下一页(后页).



最后一页(最后一页).



报表另存(导出为...).

【数据备份和恢复窗口】

数据备份和恢复功能用于单机系统的备份，备份内容包括系统设置信息和系统业务数据信息。如果用户对系统做了二次开发，所有的二次开发信息也会一起备份。

【进入数据备份和恢复窗口】

通过执行主窗口主菜单：“工具→数据备份与恢复”可以进入数据备份和恢复窗口：

备份文件	占用空间(字节)

备份/恢复方式		备份/恢复的内容		
<input type="radio"/> 分项操作	<input checked="" type="radio"/> 整体操作	<input checked="" type="radio"/> 全部	<input type="radio"/> 仅系统表	<input type="radio"/> 仅信息表
<input type="button" value="备份当前数据"/>	<input type="button" value="恢复选定备份"/>	<input type="button" value="清除选定备份"/>		
<input type="button" value="备份数据至..."/>	<input type="button" value="从...恢复备份"/>	<input type="button" value="关闭"/>		

【窗口功能说明】

备份列表：显示在系统文件夹下的backup子文件夹中依据备份的列表。

备份当前数据按钮：将当前系统数据备份，自动备份到backup文件夹，如果当天已经备份过，则弹出保存对话框请用户指定名字。

恢复选定备份按钮：将备份列表中选定的备份文件恢复到当前系统中，如果当前系统中有备份后新增加的数据，将会丢失。

清除选定备份按钮：将备份列表中选定的备份文件清除（删除）。

备份数据至...按钮：将当前系统数据备份到一个指定的路径，比如软盘、优盘等。

从...恢复备份按钮：从指定的路径恢复数据到系统，如果当前系统中有备份后新增加的数据，将会丢失。

【权限设置窗口】

用户可以选择用户权限设置是否启用，如果没有启动权限机制，用户默认以超级用户Admin的身份进入系统。如果启用，用户在登录时就会显示登录窗口，并根据授予的权限确定做什么样的操作。只有超级用户才能进行权限设置，可以创建用户和分配权限。也只有超级用户才拥有系统二次开发权限。

【进入用户权限设置窗口】

在系统主窗口，执行主菜单：“工具→用户权限设置”可以进入权限设置窗口。

启动权限管理 撤销权限管理

操作者及其权限设置

操作者:

口令设置

当前口令 新口令 确认输入

权限

- 当前信息可见
- 当前信息操作权限
 - 表格界面可见
 - 表格界面只读
 - 录入窗口可用
 - 录入窗口只读
 - 报表可用
 - 图形分析可用
 - 图形分析可以设计
- 数据处理可用 数据处理可以修改
- 自动交换可用 远程自动交换可用

【窗口功能说明】

启动权限管理按钮：通过执行该按钮启动权限管理机制，权限管理机制启动后，该按钮自动显示为灰色（不可用）。

撤销权限管理按钮：通过执行该按钮撤销权限管理机制，权限管理机制撤销后，该按钮自动显示为灰色（不可用）。

操作者：选择进行权限设置的用户名称。Admin为超级用户，总是存在不能被删除。选择某个用户后可以对其进行口令设置和设置权限。

新建按钮：创建新的用户，需要指定用户的名称。

删除按钮：删除当前选定的用户。

复制按钮：根据当前用户的权限设置创建新的用户。

口令设置：对当前用户进行口令设置，需要依次输入：当前口令、新口令、确认输入重新输入新口令，然后单击“修改”按钮即可完成口令修改。

权限：包括针对每个节点的各种信息单元元素的访问权限设置和数据处理的权限设置。

节点相关：包括当前（节点）信息可见、表格界面可见、表格界面只读、录入窗口可用、录入窗口只读、报表可用、图形分析可用、图形分析可以设计等。在选定指定节点后，再根据需要在对应的权限选项前面根据需要选定或取消选定即可。

数据处理，包括：数据处理可用和数据处理可以修改两个选项。

应用权限按钮：在对当前用户进行权限设置后，必须执行该按钮才能将信息保存并其作用。

【信息库压缩】

为了保证系统效率和实现共享机制，对系统数据的某些操作（例如删除、信息表结构修改等）产生的无用数据并不是及时删除，这样在长期操作后，信息库文件会变的比较大。为了清除这些数据，

用户可以使用信息库压缩功能，清除这些无用数据，确保信息库只存放有效数据且保证较小体积。

在主窗口通过执行主菜单：“工具→信息库压缩”可以执行该功能。

如果当前系统只有当前用户使用，系统会成功压缩并重新进入系统，反之会提示其他用户正在使用，建议用户在确定是单人使用时在使用该功能。

该功能只是针对单机系统或者文件共享方式使用的系统有效，不适用于C/S结构的系统。

【操作日志】

系统的操作日志用来跟踪用户对应用系统的各种数据操作和使用情况。如果希望使用日志功能，需要在选项中进行设置，以启动系统的日志跟踪功能。

【日志设置】

在主窗口，通过执行菜单：工具→选项，即可进入选项设置窗口，选择“日志设置”页。

请确定需要跟踪的项目

系统登录 退出	<input type="checkbox"/>	(跟踪各用户进入和退出系统的位置、身份和时间等信息)
信息节点访问	<input type="checkbox"/>	(跟踪各用户对各个信息节点的访问信息)
信息增删修改	<input type="checkbox"/>	(跟踪各用户对各种信息进行增加、删除和修改的信息)
录入 报表 分析	<input type="checkbox"/>	(跟踪各用户对各种录入窗口、报表和分析的使用信息)
数据处理菜单	<input type="checkbox"/>	(跟踪各用户调用菜单的“数据处理”信息)
SQL命令窗口	<input type="checkbox"/>	(跟踪各用户利用SQL命令窗口执行SQL命令的信息)

【日志记录项目设置】

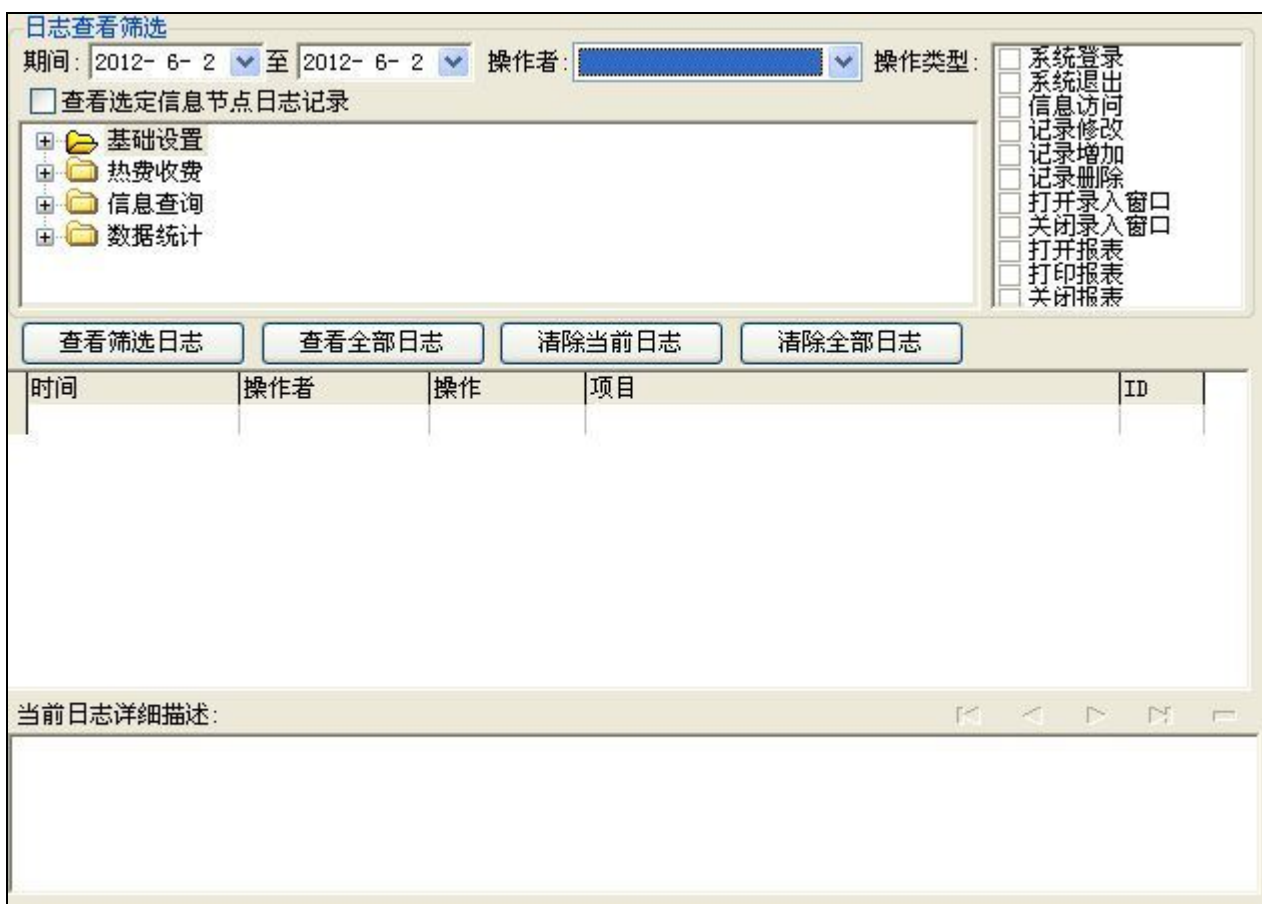
可以根据系统的应用情况和希望跟踪的目标，灵活设置日志记录项目。系统支持的项目如下：

系统登录和退出，信息节点访问，信息增删和修改，录入窗口、报表和信息分析，数据处理菜单调用，SQL命令窗口的使用。

在需要记录的项目上选中即可，然后确定退出，系统即启动日志记录功能。

【日志查看器】

可在日志查看器中查看日志记录信息，在主窗口，通过菜单：工具→日志查看器可以打开日志查看器窗口，如下图：



该窗口功能说明如下：

【日志查看筛选设置】 对日志信息进行筛选设置：

期间：指定显示的日志记录的期间。

操作者：指定显示的日志记录的某个操作的信息，如果不选择则默认为所有操作者（用户）。

操作类型：指定显示的日志记录只包含选定的日志项目。

查看选定节点日志项目：如果该项选定，则只有当前信息节点且复合前面设置的日志信息才会显示。

【查看筛选日志按钮】 根据上面的设置，显示指定的日志记录信息。

【查看全部日志按钮】 上面的筛选设置无效，显示全部的日志记录信息。

【清除当前日志按钮】 清除当前显示的日志，如果当前日志是筛选后的结果，则只有筛选的这些记录被清除。

【清除全部日志按钮】 清除系统记录的所有日志。

窗口的下半部分显示日志的记录信息，包括时间、操作者、操作和项目信息，如果涉及到数据增删修改，会在最下面的编辑框中显示修改前后的内容对比，在SQL命令窗口执行的SQL语句也会显示在这个编辑框中。

通过数据导航栏可以翻看前后的相关日志记录。

【与EXCEL文件交换数据】

系统支持和EXCEL文件进行数据交换，在主窗口，可以通过在当前节点（选中节点）单击鼠标右键，执行弹出菜单：“表格界面→与EXCEL文件交换数据”可以进入与EXCEL文件交换数据窗口。

表格界面项目	外部对应项目
ID	
单位名称	
联系人	
联系电话	
单位地址	
居民面积	
居民面积单价	

【选定表格】

无论是导出数据到EXCEL还是从EXCEL表格中导入数据，都需要指定表格，表格一般是主表，如果是某个从表，请从该处指定。

【表格界面数据到EXCEL文件】

工作表名：设置导出的EXCEL文件SHEET的名字，默认为“来自表格的数据”。

开始按钮：自动创建EXCEL文件，并创建指定的工作表名称，然后将指定表格的数据导入的这个工资表中。

【EXCEL文件数据到表格界面】

EXCEL文件：通过单击其右面的按钮，可打开文件对话框，供用户选择需要导入的EXCEL文件。

工作表：指定需要导入的工作区表名称，直接从下拉列表中选择即可。

字段对应：显示系统内表格界面和EXCEL文件的字段对应关系。因为EXCEL是非数据库格式的数据，因此在导入时，系统尝试将其转换为数据表格式进行导入，EXCEL的数据格式越倾向于数据表，越容易导入。这里会将两种数据的字段对应关系自动匹配，如果字段名不同，需要用户从下拉列表中选择字段名称手工进行匹配。

开始按钮：按照上面的设置进行导入操作。如果操作过程中出现格式转换问题，例如字符类型导入到数值类型，系统会出现提示，并停止导入。