

请点击导航图标访问不同功能的帮助指南。



【基本信息】

说明:使用系统之前请先设置好基本信息。基本信息包括: 食品信息, 区域信息, 配送员信息, 订户资料。

当前功能包含如下子功能:

1. [公司信息](#)
2. [食品信息](#)
3. [区域信息](#)
4. [配送员信息](#)
5. [订户资料](#)

【公司信息】

说明:公司信息:登记公司基本信息。

表格界面:在[表格界面](#),信息内容以表格的形式显示,当前功能包含如下信息内容(含部分示例数据):

ID	公司名称	订货电话
1	聊城洪顺食品有限公司	0635-1234567

【食品信息】

说明:食品信息: 设置食品的基本信息, 包括食品种类, 食品编号, 食品名称, 食品规格, 进价, 单位, 上限库存, 下限库存。以备入库时调用。

表格界面: 在[表格界面](#), 信息内容以表格的形式显示, 当前功能包含如下信息内容(含部分示例数据):

ID	食品种类	食品编号	食品名称	食品规格	进价	单位	上限库存	下线库存
1	奶品类	0001	牧场鲜奶	1000ml	23.5	瓶	20	2
2	冷冻品	000201	鲑鱼		15	袋	10	10
3	饮品类	000402	V12	340ml	5.1	瓶	500	100
4	饮品类	000401	V12	100ml	2.4	瓶	2000	100

录入窗口: [录入窗口](#)用来做为信息维护更新界面。

食品信息

食品种类 食品编号

食品名称 食品规格

进 价 单 位

上限库存 下线库存

报表: [报表](#)实现信息数据的格式化打印输出。

报表名称: 食品信息表; **纸张类型:** A4; **纸张放置:** 竖放; **报表类型:** 多记录报表;

食品信息

打印日期: 2012-6-5

食品种类	食品编号	食品名称	食品规格	进价	单位	上限库存	下线库存
奶品类	0001	牧场鲜奶	1000ml	23.50	瓶	20	2
冷冻品	000201	鲑鱼		15.00	袋	10	10
饮品类	000402	V12	340ml	5.10	瓶	500	100
饮品类	000401	V12	100ml	2.40	瓶	2000	100
辣椒酱类	000501	欣和辣椒酱	500g	3.80	袋	1000	100
辣椒酱类	000502	欣和辣椒酱	500克	6.50	盒	500	100
辣椒酱类	000503	欣和辣椒酱	1500克	16.00	盒	500	50
辣椒酱类	000504	欣和辣椒酱	2500克	25.00	盒	300	50
酱油类	000601	欣和伴侣酱油	1.0L	9.00	瓶	300	50
酱油类	000602	欣和伴侣酱油	1.8L	16.00	瓶	300	50
酱油类	000603	欣和伴侣酱油	15L	120.00	桶	200	50
辣椒酱类	000505	欣和辣椒酱	14公斤	125.00	桶	100	12
酱油类	000605	欣和原酱油	1.0L	9.00	瓶	100	24



【区域信息】

说明:区域信息: 设置区域编号和区域名称, 以备调用。

表格界面: 在[表格界面](#), 信息内容以表格的形式显示, 当前功能包含如下信息内容(含部分示例数据):

ID	区域编号	区域名称
1	KF01	开发区红梅区域
2	KF02	开发区小孤山区域
3	LC01	星海区域
7	LC04	海昌区域

录入窗口: [录入窗口](#)用来做为信息维护更新界面。

区域信息

区域编号

区域名称

【配送员信息】

说明:配送员信息: 设置配送员的编号, 姓名, 性别, 电话, 地址, 以备调用。

表格界面: 在[表格界面](#), 信息内容以表格的形式显示, 当前功能包含如下信息内容(含部分示例数据):

ID	编号	姓名	性别	电话	住址
1	P001	刘健	男	13664234140	
2	P002	王大海	男	15899778866	
3	P003	李维	男	13544556677	

录入窗口: [录入窗口](#)用来做为信息维护更新界面。

配送员信息

编 号	<input type="text" value="P001"/>	姓 名	<input type="text" value="刘健"/>
性 别	<input type="text" value="男"/> ▼	电 话	<input type="text" value="13664234140"/>
住 址	<input type="text"/>		

报表: [报表](#)实现信息数据的格式化打印输出。

报表名称: 配送员信息; **纸张类型:** A4; **纸张放置:** 竖放; **报表类型:** 多记录报表;

配送员信息

打印日期: 2012-6-5

编号	姓名	性别	电话	住址
P001	刘健	男	13664234140	
P002	王大海	男	15899778866	
P003	李维	男	13544556677	



【订户资料】

说明:订户资料: 登记订户的信息, 订户编号自动生成, 登记日期默认为当前电脑日期, 根据实际情况填写姓名, 电话, 手机号码, 地址, 区域编号和配送员编号处可以辅助录入。填写后以备调用。

表格界面: 在[表格界面](#), 信息内容以表格的形式显示, 当前功能包含如下信息内容(含部分示例数据):

ID	订户编号	登记日期	姓名	电话	手机号码	地址	区域编号	区域名称	配送员编号	配送员姓名	备注
1	DH20090810001	2009-8-10	王芳		15832283568		KF02	开发区小孤山区域	P001	刘健	
2	DH20090812001	2009-8-12	钟德		13332245576		KF02	开发区小孤山区域	P001	刘健	
3	DH20090813001	2009-8-21	唯美超市				KF01	开发区红梅区域	P002	王大海	
4	DH20090820001	2009-8-20	青阳超市				LC01	星海区域	P003	李维	

信息处理相关说明:

1. 自动计算的字段:

- (1). **登记日期:** 如果字段值为空则自动获得当前日期值。
2. 字段**[订户编号]** 将在记录新增后被自动生成。

录入窗口: [录入窗口](#)用来做为信息维护更新界面。

订户资料

订户编号 登记日期

姓 名 电 话

手机号码

地 址

区域编号 区域名称

配送员编号 配送员姓名

备 注

辅助录入说明:

1. **[配送员编号]** 获得输入焦点(光标)时, 将显示一个辅助输入的列表, 通过从列表中选择合适的行次后, 字段**[配送员编号]**将被填充对应的值。同时, 字段**【配送员姓名】**将被同时更新, 不再需要手工输入。
2. **[区域编号]** 获得输入焦点(光标)时, 将显示一个辅助输入的列表, 通过从列表中选择合适的行次后, 字段**[区域编号]**将被填充对应的值。同时, 字段**【区域名称】**将被同时更新, 不再需要手工输入。

报表: [报表](#)实现信息数据的格式化打印输出。

报表名称:订户资料;**纸张类型:**A4;**纸张放置:**横放;**报表类型:**多记录报表;

订户资料

打印日期: 2012-6-5

订户编号	登记日期	姓名	电话	手机号码	地址	区域编号	区域名称	配送员编号	配送员姓名	备注
DH20090810001	2009-8-10	王芳		15832283568		KF02	开发区小孤山区域	P001	刘健	
DH20090812001	2009-8-12	钟德		13332245576		KF02	开发区小孤山区域	P001	刘健	
DH20090813001	2009-8-21	唯美超市				KF01	开发区红梅区域	P002	王大海	
DH20090820001	2009-8-20	青阳超市				LC01	星海区域	P003	李维	

【入库管理】

说明:入库管理包括: 食品入库, 期间入库查询。

当前功能包含如下子功能:

1. [食品入库](#)
2. [期间入库查询](#)

【食品入库】

说明: 点击工具栏上的“增加”按钮, 新增一条入库信息, 入库序号和入库时间自动生成。绿色框为辅助框, 灰色框为只读内容。

表格界面: 在[表格界面](#), 信息内容以表格的形式显示, 当前功能包含如下信息内容(含部分示例数据):

ID	入库序号	入库时间	食品种类	食品编号	食品名称	食品规格	单位
1	RK20090810001	2009-8-12	酱油类	000602	欣和伴侣酱油	1.8L	瓶
2	RK20090811001	2009-8-12	辣椒酱类	000502	欣和辣椒酱	500克	盒
3	RK20090811002	2009-8-12	辣椒酱类	000503	欣和辣椒酱	1500克	盒
8	RK20090813001	2009-8-12	辣椒酱类	000504	欣和辣椒酱	2500克	盒

(续表)

进货单价	入库数量	进货总额	有效期至	出库数量	出库总额	余存数量	余存总额	操作员
16	120	1920	2010-4-22	1	16	119	1904	Admin
6.5	480	3120	2009-12-10	1	6.5	479	3113.5	Admin
16	123	1968	2010-2-10	0	0	123	1968	Admin
25	36	900	2010-8-13	0	0	36	850	Admin

信息处理相关说明:

1. 自动计算的字段:

- (1). **入库时间:** 如果字段值为空则自动获得当前日期值。
- (2). **操作员:** 自动填充当前用户名。
- (3). **进货总额**=进货单价*入库数量。
- (4). **余存数量**=入库数量-出库数量。
- (5). **出库数量**=入库数量-余存数量。
- (6). **出库总额**=进货总额*出库数量。
- (7). **余存总额**=进货单价*余存数量。

2. 字段【**入库序号**】将在记录新增后被自动生成。

录入窗口: [录入窗口](#)用来做为信息维护更新界面。

入库登记

入库序号	RK20090810001	入库时间	2009-8-12	食品种类	酱油类
食品编号	000602	食品名称	欣和伴侣酱油	食品规格	1.8L
单位	瓶	进货单价	16.00	入库数量	120
进货总额	1920.00	有效期至	2010-4-22	操作员	Admin

辅助录入说明:

1. **【食品种类】** 获得输入焦点(光标)时, 将显示一个辅助输入的列表, 通过从列表中选择合适的行次后, 字段【食品种类】将被填充对应的值。同时, 字段【食品编号】【食品名称】【食品规格】【单位】【进货单价】将被同时更新, 不再需要手工输入。
2. **【食品名称】** 获得输入焦点(光标)时, 将显示一个辅助输入的列表, 通过从列表中选择合适的行次后, 字段【食品名称】将被填充对应的值。同时, 字段【食品种类】【食品编号】【食品规格】【单位】【进货单价】将被同时更新, 不再需要手工输入。
3. **【食品编号】** 获得输入焦点(光标)时, 将显示一个辅助输入的列表, 通过从列表中选择合适的行次后, 字段【食品编号】将被填充对应的值。同时, 字段【食品种类】【食品名称】【食品规格】【单位】【进货单价】将被同时更新, 不再需要手工输入。

报表: [报表](#)实现信息数据的格式化打印输出。

报表名称: 食品入库报表; **纸张类型:** A4; **纸张放置:** 横放; **报表类型:** 多记录报表;

食品入库											
											打印日期: 2012-6-5
入库序号	入库时间	食品种类	食品编号	食品名称	食品规格	单位	有效期至	进货单价	入库数量	进货总额	操作员
RK20090810001	2009-8-12	酱油类	000602	欣和伴侣酱油	1.8L	瓶	2010-4-22	16.00	120	1920.00	Admin
RK20090811001	2009-8-12	辣椒酱类	000502	欣和辣椒酱	500克	盒	2009-12-10	6.50	480	3120.00	Admin
RK20090811002	2009-8-12	辣椒酱类	000503	欣和辣椒酱	1500克	盒	2010-2-10	16.00	123	1968.00	Admin
RK20090813001	2009-8-12	辣椒酱类	000504	欣和辣椒酱	2500克	盒	2010-8-13	25.00	36	900.00	Admin
RK20090821001	2009-8-12	酱油类	000601	欣和伴侣酱油	1.0L	瓶		9.00	240	2160.00	Admin
RK20090823001	2009-8-12	辣椒酱类	000505	欣和辣椒酱	14公斤	桶	2010-8-23	125.00	24	3000.00	Admin
RK20090823002	2009-8-23	辣椒酱类	000501	欣和辣椒酱	500g	袋	2010-8-23	3.80	70	266.00	Admin
RK20090823003	2009-8-23	酱油类	000603	欣和伴侣酱油	15L	桶	2010-8-2	120.00	0	0.00	Admin



【期间入库查询】

说明:在查询窗口选择时间段, 点击确定, 查询该时间段的信息。查询出的数据不允许修改, 删除。

表格界面:在[表格界面](#), 信息内容以表格的形式显示, 当前功能包含如下信息内容(含部分示例数据):

起始日期	截止日期	ID	入库序号	入库时间	食品种类	食品编号	食品名称	食品规格	单位
2000-6-5	2012-6-5	1	RK20090810001	2009-8-12	酱油类	000602	欣和伴侣酱油	1.8L	瓶
2000-6-5	2012-6-5	2	RK20090811001	2009-8-12	辣椒酱类	000502	欣和辣椒酱	500克	盒
2000-6-5	2012-6-5	3	RK20090811002	2009-8-12	辣椒酱类	000503	欣和辣椒酱	1500克	盒
2000-6-5	2012-6-5	8	RK20090813001	2009-8-12	辣椒酱类	000504	欣和辣椒酱	2500克	盒

(续表)

进货单价	入库数量	进货总额	有效期至	出库数量	出库总额	余存数量	余存总额	操作员
16	120	1920	2010-4-22	1	16	119	1904	Admin
6.5	480	3120	2009-12-10	1	6.5	479	3113.5	Admin
16	123	1968	2010-2-10	0	0	123	1968	Admin
25	36	900	2010-8-13	0	0	36	850	Admin

报表:[报表](#)实现信息数据的格式化打印输出。

报表名称:期间入库统计;**纸张类型:**A4;**纸张放置:**横放;**报表类型:**多记录报表;

期间入库统计

起始日期：2000-6-5

截止日期：2012-6-5

打印日期：2012-6-5

入库序号	入库时间	食品种类	食品编号	食品名称	食品规格	单位	进货单价	入库数量	进货总额	有效期至	操作员
RK20090811001	2009-8-12	辣椒酱类	000502	欣和辣椒酱	500克	盒	6.5	480	3120	2009-12-10	Admin
RK20090811002	2009-8-12	辣椒酱类	000503	欣和辣椒酱	1500克	盒	18	123	1968	2010-2-10	Admin
RK20090813001	2009-8-12	辣椒酱类	000504	欣和辣椒酱	2500克	盒	25	36	900	2010-8-13	Admin
RK20090823001	2009-8-12	辣椒酱类	000505	欣和辣椒酱	14公斤	桶	125	24	3000	2010-8-23	Admin
RK20090823002	2009-8-23	辣椒酱类	000501	欣和辣椒酱	500g	袋	3.8	70	266	2010-8-23	Admin
合 计：								733	9254		

【预订管理】

说明:预订管理包括: 预订登记, 期间预订查询。

当前功能包含如下子功能:

1. [预订登记](#)
2. [期间预定查询](#)

【预订登记】

说明: 预订单号和预订日期自动生成, 编号和姓名可以辅助录入, 直接调用客户资料中的信息。灰色框为只读项目, 绿色框为辅助项目, 应收款, 欠款系统自动计算。

表格界面: 在[表格界面](#), 信息内容以表格的形式显示, 当前功能包含如下信息内容(含部分示例数据):

[(主表)]

ID	预订单号	预订日期	订户编号	姓名	电话	手机号码	地址	区域编号	区域名称	配送员编号
7	YD20090828001	2009-8-28	DH20090810001	王芳		15832283568		KF02	开发区小孤山区域	P001
8	YD20090828002	2009-8-28	DH20090812001	钟德		13332245576		KF02	开发区小孤山区域	P001

(续表)

配送员姓名	付款方式	预收款	应收款	实收款	欠款	暂停次数	操作员	后付款	已送金额	剩余金额
刘健		0	90	0	80	0	Admin	10	18	72
刘健		0	32	0	32	0	Admin	0	8	24

[预订明细]

ID	预订单号	订户编号	入库序号	种类	食品编号	名称	规格
12	YD20090828001	DH20090810001	RK20090810001	酱油类	000602	欣和伴侣酱油	1.8L

(续表)

单位	单价	数量	金额	有效期至	初送日期	终止日期
瓶	18	5	90	2010-4-22	2009-8-28	2009-10-28

[暂停]

ID	预订单号	暂停日期	续送日期

[公司信息]

ID	公司名称	订货电话
1	聊城洪顺食品有限公司	0635-1234567

信息处理相关说明:

1. 主表自动计算的字段:

- (1). **操作员:** 自动填充当前用户名。
- (2). **预订日期:** 如果字段值为空则自动获得当前日期值。
- (3). **欠付款**=应付款-实收款。
- (4). **欠款**=应收款-实收款。

2. “预订明细”自动计算的字段:

- (1). **金额**=单价*数量。

3. “(主表)”的字段[**预订单号**]将在“(主表)”记录新增后被自动生成。

4. “(主表)”的字段[**应收款**]将在“预订明细”记录保存后被自动生成。

5. “(主表)”的字段[**应收款**]将在“预订明细”记录删除后被自动生成。

6. “(主表)”的字段[**剩余金额**]将在“(主表)”记录保存后被自动生成。

录入窗口: [录入窗口](#)用来做为信息维护更新界面。

预订登记

预订单号	YD20090828001	预订日期	2009-8-28	订户编号	DH20090810001
姓名	王芳	电话		手机号码	15832283568
地址		区域编号	KF02	区域名称	开发区小孤山区域
配送员编号	P001	配送员姓名	刘健	付款方式	
预收款	0	应收款	90	实收款	0
欠款	80	暂停次数	0	操作员	Admin

预订明细 预订明细记录 暂停登记

预订单号	YD20090828001	订户编号	DH20090810001		
入库序号	RK20090810001	种类	酱油类	食品编号	000602
名称	欣和伴侣酱油	规格	1.8L	单位	瓶
单价	18	数量	5	金额	90
有效期至	2010-4-22	初送日期	2009-8-28	终止日期	2009-10-28



已送金额 18 剩余金额 72 后付款 10

辅助录入说明:

1. [入库序号] 获得输入焦点(光标)时, 将显示一个辅助输入的列表, 通过从列表中选择合适的行次后, 字段[入库序号]将被填充对应的值。同时, 字段【种类】【食品编号】【名称】【规格】【单位】【有效期至】将被同时更新, 不再需要手工输入。
2. [姓名] 获得输入焦点(光标)时, 将显示一个辅助输入的列表, 通过从列表中选择合适的行次后, 字段[姓名]将被填充对应的值。同时, 字段【订户编号】【电话】【手机号码】【地址】【区域编号】【区域名称】【配送员编号】【配送员姓名】将被同时更新, 不再需要手工输入。
3. [订户编号] 获得输入焦点(光标)时, 将显示一个辅助输入的列表, 通过从列表中选择合适的行次后, 字段[订户编号]将被填充对应的值。同时, 字段【姓名】【电话】【手机号码】【地址】【区域编号】【区域名称】【配送员编号】【配送员姓名】将被同时更新, 不再需要手工输入。
4. [种类] 获得输入焦点(光标)时, 将显示一个辅助输入的列表, 通过从列表中选择合适的行次后, 字段[种类]将被填充对应的值。同时, 字段【入库序号】【食品编号】【名称】【规格】【单位】【有效期至】将被同时更新, 不再需要手工输入。

【预订明细记录】

种类	食品编号	名称	规格	单位	单价	数量	金额	初送日期	终止日期
▶ 酱油类	000602	欣和伴侣	1.8L	瓶	18	5	90	2009-8-28	2009-10-28

【暂停登记】

预订单号	暂停日期	续送日期

报表: [报表](#) 实现信息数据的格式化打印输出。

报表名称: 收据; 纸张类型: 其它; 纸张放置: 竖放; 报表类型: 多记录报表;

收 据

收据编号: YD20090828001

姓 名: 王芳 电 话: 手 机: 15832283568 地 址:

预收款: 0 应收款: 90 实收款: 0 欠 款: 80 操作人员: Admin

种类	食品编号	名称	规格	单位	单价	数量	金额	初送日期	终止日期
酱油	000602	欣和伴侣酱油	1.8L	瓶	18	5	90	2009-8-28	2009-10-28
合计:						5	90		

公司名称: 聊城洪顺食品有限公司 订货电话 0635-1234567

【期间预定查询】

说明:在查询窗口选择时间段, 点击确定, 查询该时间段的信息。查询出的数据不允许修改, 删除。

表格界面: 在[表格界面](#), 信息内容以表格的形式显示, 当前功能包含如下信息内容(含部分示例数据):

[(主表)]

ID	预订单号	预订日期	订户编号	姓名	电话	手机号码	地址	区域编号	区域名称	配送员编号
7	YD20090828001	2009-8-28	DH20090810001	王芳		15832283568		KF02	开发区小孤山区域	P001
8	YD20090828002	2009-8-28	DH20090812001	钟德		13332245576		KF02	开发区小孤山区域	P001

(续表)

配送员姓名	付款方式	预收款	应收款	实收款	欠款	暂停次数	操作员	后付款	已送金额	剩余金额
刘健		0	90	0	80	0	Admin	10	18	72
刘健		0	32	0	32	0	Admin	0	8	24

[预订明细]

ID	预订单号	订户编号	入库序号	种类	食品编号	名称	规格
12	YD20090828001	DH20090810001	RK20090810001	酱油类	000602	欣和伴侣酱油	1.8L

(续表)

单位	单价	数量	金额	有效期至	初送日期	终止日期
瓶	18	5	90	2010-4-22	2009-8-28	2009-10-28

【配送管理】

说明:配送管理包括:配送登记,期间配送明细查询。

当前功能包含如下子功能:

1. [配送登记](#)
2. [期间配送明细查询](#)

【配送登记】

说明:配送单号和配送日期自动生成。增加配送明细时,先点击订户编号,辅助录入预订信息,点击入库序号可查看余存数量。配送数量手动填写。

表格界面: 在[表格界面](#),信息内容以表格的形式显示,当前功能包含如下信息内容(含部分示例数据):

[(主表)]

ID	配送单号	配送日期	预订单号	订户编号	姓名	电话
16	PS20090828001	2009-8-28	YD20090828001	DH20090810001	王芳	
17	PS20090828002	2009-8-28	YD20090828002	DH20090812001	钟德	

(续表)

手机号码	地址	区域编号	区域名称	配送员编号	配送员姓名	操作员
15832283568		KF02	开发区小孤山区域	P001	刘健	Admin
13332245576		KF02	开发区小孤山区域	P001	刘健	Admin

[配送明细]

ID	配送单号	配送日期	预订单号	订户编号	入库序号	种类	名称	规格	单位	单价	数量	金额	有效期至
25	PS20090828001	2009-8-28	YD20090828001	DH20090810001	RK20090810001	酱油类	欣和伴侣酱油	1.8L	瓶	18	1	18	2010-4-22

[公司信息]

ID	公司名称	订货电话
1	聊城洪顺食品有限公司	0635-1234567

信息处理相关说明:

1. 主表自动计算的字段:

(1). **配送日期:**如果字段值为空则自动获得当前日期值。

(2). **操作员:**自动填充当前用户名。

2. “配送明细”自动计算的字段:

(1). **金额=单价*数量。**

3. 在“配送明细”记录保存后将执行名称为“**配送计算**”的计算处理,相关的字段值将自动生成。

4. 在“配送明细”记录删除前将执行名称为“**配送删除**”的计算处理,相关的字段值将自动生成。

5. “(主表)”的字段**[配送单号]**将在“(主表)”记录新增后被自动生成。

6. 在“配送明细”记录保存前您可能遇到“**请注意:配送数量不能大于库存数量!**”的提示!请注意保证输入信息的完整性和合法性。

7. 在“配送明细”记录保存后将执行名称为“**保存后计算已送金额**”的计算处理,相关的字段值将自动生成。

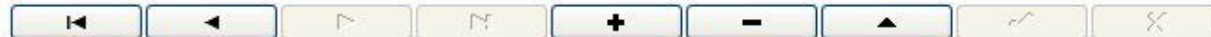
录入窗口: [录入窗口](#)用来做为信息维护更新界面。

配送登记

配送单号	PS20090828001	配送日期	2009-8-28	订户编号	DH20090810001
姓名	王芳	电话		手机号码	15832283568
地址		区域编号	KF02	区域名称	开发区小孤山区域
配送员编号	P001	配送员	刘健	操作员	Admin

配送明细

入库序号	种类	名称	规格	单位	单价	数量	金额	有效期至
RK20090810001	酱油类	欣和伴侣酱油	1.8L	瓶	18	1	18	2010-4-22



辅助录入说明:

1. [订户编号]获得输入焦点(光标)时,将显示一个辅助输入的列表,通过从列表中选择合适的行次后,字段[订户编号]将被填充对应的值。同时,字段【预订单号】【姓名】【电话】【手机号码】【地址】【区域编号】【区域名称】【配送员编号】【配送员姓名】将被同时更新,不再需要手工输入。

2. [姓名]获得输入焦点(光标)时,将显示一个辅助输入的列表,通过从列表中选择合适的行次后,字段[姓名]将被填充对应的值。同时,字段【订户编号】【电话】【地址】【区域编号】【区域名称】【配送员编号】【配送员姓名】将被同时更新,不再需要手工输入。

3. “配送明细”表格辅助录入:

[入库序号]获得输入焦点(光标)时,将显示一个辅助输入的列表,通过从列表中选择合适的行次后,字段[入库序号]将被填充对应的值。同时,字段【入库序号】【种类】【名称】【规格】【单位】【单价】【有效期至】【种类】【名称】【规格】【单位】将被同时更新,不再需要手工输入。

[入库序号]获得输入焦点(光标)时,将显示一个辅助输入的列表,通过从列表中选择合适的行次后,字段[入库序号]将被填充对应的值。同时,字段【入库序号】【种类】【名称】【规格】【单位】【单价】【有效期至】【种类】【名称】【规格】【单位】将被同时更新,不再需要手工输入。

报表: [报表](#)实现信息数据的格式化打印输出。

报表名称: 配送单; 纸张类型: 其它; 纸张放置: 竖放; 报表类型: 多记录报表;

配送单

配送日期: 2009-8-28

姓名: 王芳

电话:

手机: 15832283568

地址:

操作员: Admin

种类	名称	规格	单位	单价	数量	金额
酱油类	欣和伴侣酱油	1.8L	瓶	18	1	18
合计:					1	18

公司名称: 聊城洪顺食品有限公司

订货电话: 0635-1234567

【期间配送明细查询】

说明:在查询窗口选择时间段, 点击确定, 查询该时间段的信息。查询出的数据不允许修改, 删除。

表格界面: 在[表格界面](#), 信息内容以表格的形式显示, 当前功能包含如下信息内容(含部分示例数据):

[(主表)]

ID	配送单号	配送日期	预订单号	订户编号	姓名	电话
16	PS20090828001	2009-8-28	YD20090828001	DH20090810001	王芳	
17	PS20090828002	2009-8-28	YD20090828002	DH20090812001	钟德	

(续表)

手机号码	地址	区域编号	区域名称	配送员编号	配送员姓名	操作员
15832283568		KF02	开发区小孤山区域	P001	刘健	Admin
13332245576		KF02	开发区小孤山区域	P001	刘健	Admin

[配送明细]

ID	配送单号	配送日期	预订单号	订户编号	入库序号	种类	名称	规格	单位	单价	数量	金额	有效期至
25	PS20090828001	2009-8-28	YD20090828001	DH20090810001	RK20090810001	酱油类	欣和伴侣酱油	1.8L	瓶	18	1	18	2010-4-22

【库存管理】

说明:库存管理包括: 当前库存明细。

当前功能包含如下子功能:

1. [当前库存明细](#)

【当前库存明细】

说明: 查看当前库存明细, 可以根据右侧的分组显示类别。

表格界面: 在[表格界面](#), 信息内容以表格的形式显示, 当前功能包含如下信息内容(含部分示例数据):

ID	入库序号	入库时间	食品种类	食品编号	食品名称	食品规格	单位
1	RK20090810001	2009-8-12	酱油类	000602	欣和伴侣酱油	1.8L	瓶
2	RK20090811001	2009-8-12	辣椒酱类	000502	欣和辣椒酱	500克	盒
3	RK20090811002	2009-8-12	辣椒酱类	000503	欣和辣椒酱	1500克	盒
8	RK20090813001	2009-8-12	辣椒酱类	000504	欣和辣椒酱	2500克	盒

(续表)

进货单价	入库数量	进货总额	有效期至	出库数量	出库总额	余存数量	余存总额	操作员
16	120	1920	2010-4-22	1	16	119	1904	Admin
6.5	480	3120	2009-12-10	1	6.5	479	3113.5	Admin
16	123	1968	2010-2-10	0	0	123	1968	Admin
25	36	900	2010-8-13	0	0	36	850	Admin

报表: [报表](#)实现信息数据的格式化打印输出。

报表名称: 当前库存明细表; **纸张类型:** A4; **纸张放置:** 横放; **报表类型:** 多记录报表;

当前库存明细表

打印日期： 2012-6-5

入库序号	入库时间	食品种类	食品编号	食品名称	食品规格	进货单价	入库数量	进货总额	有效期至	出库数量	出库总额	余存数量	余存总额
RK20090810001	2009-8-12	酱油类	000602	欣和伴侣酱油	1.8L	16	120	1920	2010-4-22	1	16	119	1904
RK20090811001	2009-8-12	辣椒酱类	000502	欣和辣椒酱	500克	6.5	480	3120	2009-12-10	1	6.5	479	3113.5
RK20090811002	2009-8-12	辣椒酱类	000503	欣和辣椒酱	1500克	16	123	1968	2010-2-10	0	0	123	1968
RK20090813001	2009-8-12	辣椒酱类	000504	欣和辣椒酱	2500克	25	36	900	2010-8-13	0	0	36	850
RK20090821001	2009-8-12	酱油类	000601	欣和伴侣酱油	1.0L	9	240	2160		0	0	240	2160
RK20090823001	2009-8-12	辣椒酱类	000505	欣和辣椒酱	14公斤	125	24	3000	2010-8-23	0	0	24	3000
RK20090823002	2009-8-23	辣椒酱类	000501	欣和辣椒酱	500g	3.8	70	266	2010-8-23	0	0	70	266
合计:							1093	13334		2	22.5	1091	13261.5

【财务管理】

说明:财务管理包括: 期间食品配送(销售)查询, 后付款订户, 收款统计。

当前功能包含如下子功能:

1. [期间食品配送\(销售\)查询](#)
2. [后付款订户](#)
3. [收款统计](#)

【期间食品配送(销售)查询】

说明:在查询窗口选择时间段, 点击确定, 查询该时间段的信息。查询出的数据不允许修改, 删除。

表格界面: 在[表格界面](#), 信息内容以表格的形式显示, 当前功能包含如下信息内容(含部分示例数据):

起始日期	截止日期	ID	配送单号	配送日期	预订单号	订户编号	入库序号
2000-6-5	2012-6-5	25	PS20090828001	2009-8-28	YD20090828001	DH20090810001	RK20090810001
2000-6-5	2012-6-5	26	PS20090828002	2009-8-28	YD20090828002	DH20090812001	RK20090811001

(续表)

种类	名称	规格	单位	单价	数量	金额	有效期至
酱油类	欣和伴侣酱油	1.8L	瓶	18	1	18	2010-4-22
辣椒酱类	欣和辣椒酱	500克	盒	8	1	8	2009-12-10

报表: [报表](#)实现信息数据的格式化打印输出。

报表名称:期间食品配送统计;**纸张类型:**A4;**纸张放置:**竖放;**报表类型:**多记录报表;

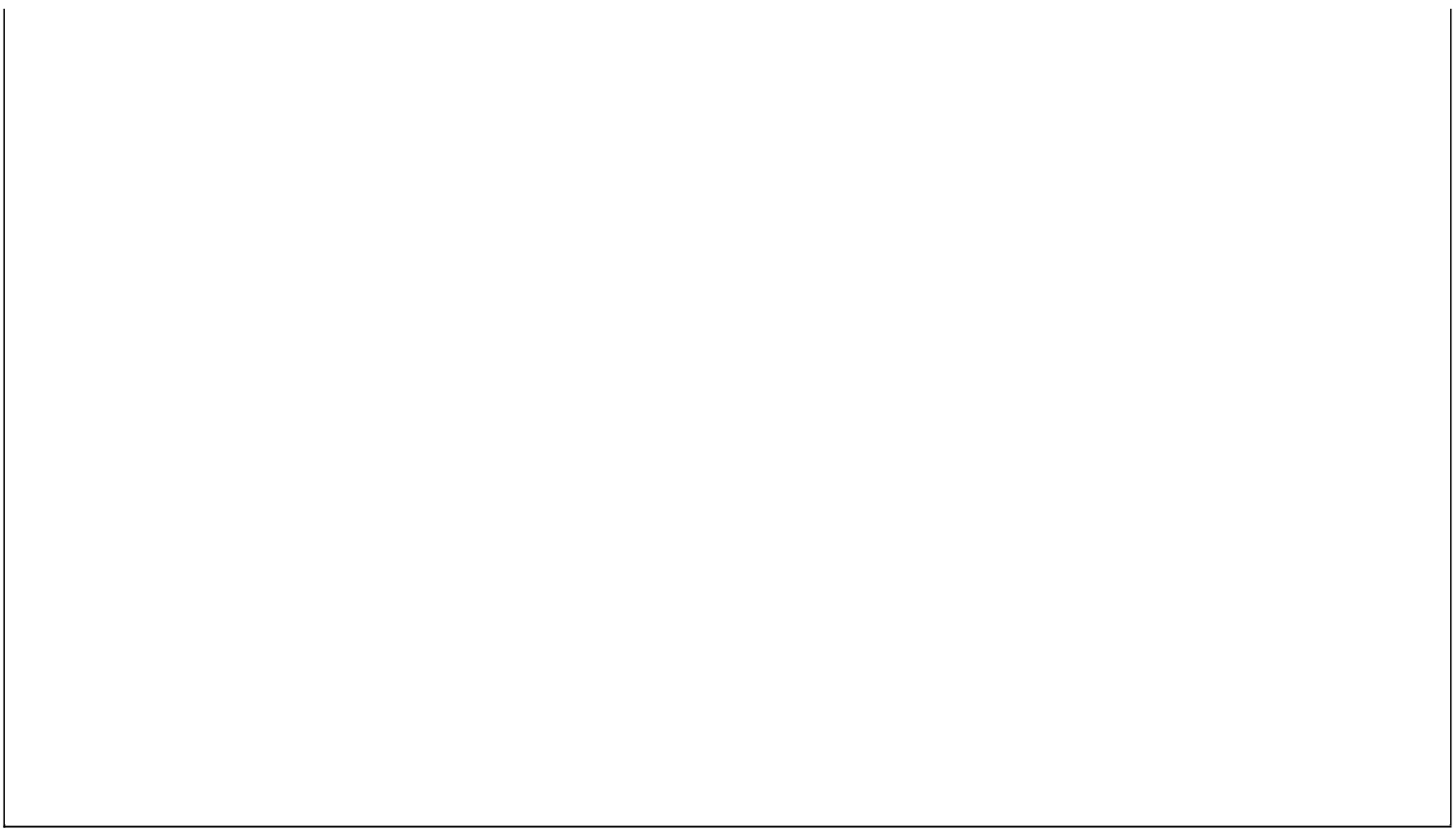
期间食品配送(销售)统计

起始日期: 2000-6-5

截止日期: 2012-6-5

打印日期: 2012-6-5

配送单号	配送日期	种类	名称	规格	单位	单价	数量	金额	有效期至
PS20090828001	2009-8-28	酱油类	欣和伴侣酱油	1.8L	瓶	18	1	18	2010-4-22
PS20090828002	2009-8-28	辣椒酱类	欣和辣椒酱	500克	盒	8	1	8	2009-12-10
合 计:							2	26	



【后付款订户】

说明:后付款订户:客户根据欠款进行后付款。

表格界面:在[表格界面](#),信息内容以表格的形式显示,当前功能包含如下信息内容(含部分示例数据):

[(主表)]

ID	预订单号	预订日期	订户编号	姓名	电话	手机号码	地址	区域编号	区域名称	配送员编号
7	YD20090828001	2009-8-28	DH20090810001	王芳		15832283568		KF02	开发区小孤山区域	P001
8	YD20090828002	2009-8-28	DH20090812001	钟德		13332245576		KF02	开发区小孤山区域	P001

(续表)

配送员姓名	付款方式	预收款	应收款	实收款	欠款	暂停次数	操作员	后付款	已送金额	剩余金额
刘健		0	90	0	80	0	Admin	10	18	72
刘健		0	32	0	32	0	Admin	0	8	24

[后付款]

ID	预订单号	订户编号	后付日期	后付金额
1	YD20090828001	DH20090810001	2009-8-28	50

[公司信息]

ID	公司名称	订货电话
1	聊城洪顺食品有限公司	0635-1234567

信息处理相关说明:

1. “后付款”自动计算的字段:

(1). **后付日期**:如果字段值为空则自动获得当前日期值。

2. 在“后付款”记录保存后将执行名称为“**更新后付款**”的计算处理,相关的字段值将自动生成。

3. 在“后付款”记录删除前将执行名称为“**删除前**”的计算处理,相关的字段值将自动生成。

录入窗口: [录入窗口](#)用来做为信息维护更新界面。

订户预订信息

预订单号	YD20090828001	预订日期	2009-8-28	订户编号	DH20090810001
姓名	王芳	电话		手机号码	15832283568
地址		付款方式		预收款	0
应收款	90	实收款	0	欠款	80

后付信息

后付日期 2009-8-28 后付金额 50

报表: [报表](#) 实现信息数据的格式化打印输出。

报表名称: 付欠款收据; 纸张类型: 其它; 纸张放置: 竖放; 报表类型: 多记录报表;

付欠款收据

姓名: 王芳
电话:
手机: 15832283568
地址:

后付日期	后付金额
2009-8-28	50
合计:	50

打印时期: 2012-6-5 16:52:12
公司名称: 聊城洪顺食品有限公司
订货电话: 0635-1234567

【收款统计】

说明:合计收款情况。

表格界面: 在[表格界面](#), 信息内容以表格的形式显示, 当前功能包含如下信息内容(含部分示例数据):

[(主表)]

类别	预订单号	预订日期	订户编号	姓名	区域名称
	YD20090828001	2009-8-28	DH20090810001	王芳	开发区小孤山区域
	YD20090828002	2009-8-28	DH20090812001	钟德	开发区小孤山区域
合计					

(续表)

配送员姓名	付款方式	预收款	应收款	实收款	欠款	后付款
刘健		0	90	0	80	10
刘健		0	32	0	32	0
		0	122	0	112	10

[预订明细]

ID	预订单号	订户编号	入库序号	种类	食品编号	名称	规格
12	YD20090828001	DH20090810001	RK20090810001	酱油类	000602	欣和伴侣酱油	1.8L

(续表)

单位	单价	数量	金额	有效期至	初送日期	终止日期
瓶	18	5	90	2010-4-22	2009-8-28	2009-10-28

【提醒管理】

说明:提醒管理包括: 食品有效期, 预订到期提醒。

当前功能包含如下子功能:

1. [食品有效期](#)
2. [预订到期提醒](#)

【食品有效期】

当前功能包含如下子功能:

1. [食品到期提醒](#)
2. [提醒设置](#)

【食品到期提醒】

说明:显示到期食品。

表格界面: 在[表格界面](#), 信息内容以表格的形式显示, 当前功能包含如下信息内容(含部分示例数据):

ID	入库序号	入库时间	食品种类	食品编号	食品名称	食品规格	单位
1	RK20090810001	2009-8-12	酱油类	000602	欣和伴侣酱油	1.8L	瓶
2	RK20090811001	2009-8-12	辣椒酱类	000502	欣和辣椒酱	500克	盒
3	RK20090811002	2009-8-12	辣椒酱类	000503	欣和辣椒酱	1500克	盒
8	RK20090813001	2009-8-12	辣椒酱类	000504	欣和辣椒酱	2500克	盒

(续表)

进货单价	入库数量	进货总额	有效期至	出库数量	出库总额	余存数量	余存总额	操作员
16	120	1920	2010-4-22	1	16	119	1904	Admin
6.5	480	3120	2009-12-10	1	6.5	479	3113.5	Admin
16	123	1968	2010-2-10	0	0	123	1968	Admin
25	36	900	2010-8-13	0	0	36	850	Admin

【提醒设置】

说明: 设置提醒时间。

表格界面: 在[表格界面](#), 信息内容以表格的形式显示, 当前功能包含如下信息内容(含部分示例数据):

ID	提醒天数
1	30

【预订到期提醒】

当前功能包含如下子功能:

1. [预订到期](#)
2. [提醒设置](#)

【预订到期】

说明:显示到期用户。

表格界面: 在[表格界面](#), 信息内容以表格的形式显示, 当前功能包含如下信息内容(含部分示例数据):

[(主表)]

终止日期	ID	预订单号	预订日期	订户编号	姓名	电话	手机号码	地址	区域编号	区域名称	配送员编号
2009-10-28	7	YD20090828001	2009-8-28	DH20090810001	王芳		15832283568		KF02	开发区小孤山区域	P001
2009-10-28	8	YD20090828002	2009-8-28	DH20090812001	钟德		13332245576		KF02	开发区小孤山区域	P001

(续表)

配送员姓名	付款方式	预收款	应收款	实收款	欠款	暂停次数	操作员	后付款	已送金额	剩余金额
刘健		0	90	0	80	0	Admin	10	18	72
刘健		0	32	0	32	0	Admin	0	8	24

[预订明细]

ID	预订单号	订户编号	入库序号	种类	食品编号	名称	规格
12	YD20090828001	DH20090810001	RK20090810001	酱油类	000602	欣和伴侣酱油	1.8L

(续表)

单位	单价	数量	金额	有效期至	初送日期	终止日期
瓶	18	5	90	2010-4-22	2009-8-28	2009-10-28

【提醒设置】

说明: 设定提醒时间。

表格界面: 在[表格界面](#), 信息内容以表格的形式显示, 当前功能包含如下信息内容(含部分示例数据):

ID	提醒天数
1	15

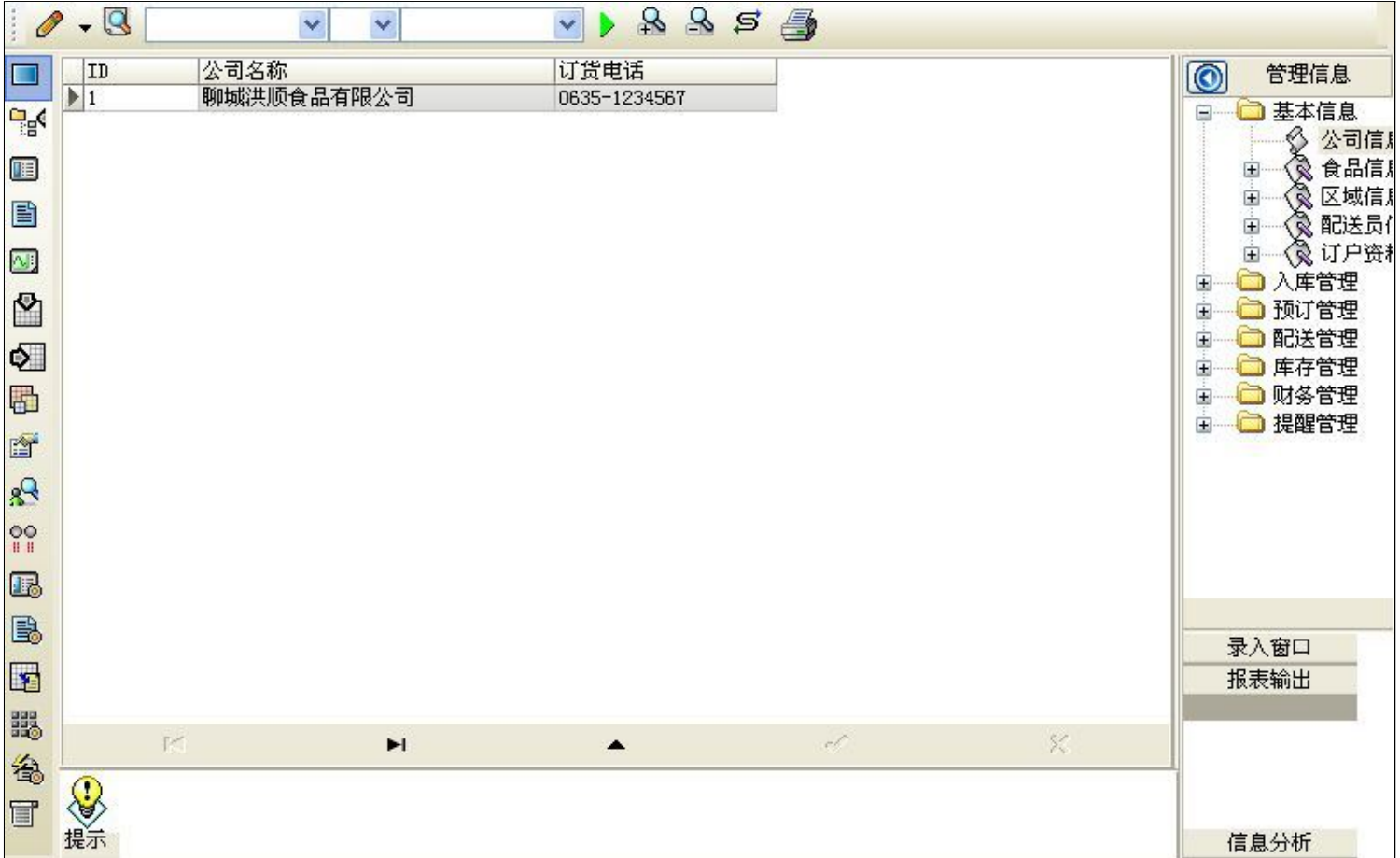
【表格界面】

表格界面以表格的形式显示信息内容。

(图一)表格界面:

表格界面在“信息操作”区中,用表格的方式显示和操作信息。

表格界面的有上方工具栏(表格信息操作工具栏)和左侧工具栏,用来实现信息操作,中间大部分空间均为表格方式显示的信息。



信息管理树:通过信息管理树可以直接访问系统的其它信息。



信息管理树底部,可以访问当前信息的录入、报表和分析窗口。



(图二) 记录导航栏:

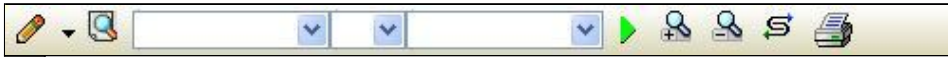
实现信息记录的移动和新增、修改、删除等操作。



按钮的功能依次为:[第一条记录][最后一条记录][编辑当前记录][保存当前记录][取消当前记录修改]

(图三) 表格信息操作工具栏:

实现对表格界面的常用信息操。



选输入法:指定在系统中使用的输入法, 设定后在系统的整个操作过程中均有效, 除非手动改变成其他的输入法.

查询刷新:刷新显示数据.



查询组合:组合在一起完成筛选记录的条件设置, 依次为:

“条件字段”下拉列表, 用来选择构成条件表达式的字段名称.

“条件运算符”下拉列表, 用来选择构成条件表达式的运算符号.

“条件值”下拉列表, 用来选择构成条件表达式的值.

执行筛选:执行筛选, 根据前面的查询条件, 刷新表格信息.

复合筛选:进行更高级的复合筛选.

取消筛选:取消设置的所有筛选, 刷新显示所有的记录.

取消排序:如果通过点击表格表头字段名称进行了排序, 通过点击该按钮, 则恢复正常顺序显示记录.

表格打印:预览(打印)当前显示的信息记录.

(图四) 左侧工具栏:提供其它常用功能

系统导航(显示隐藏系统导航).

隐藏/显示信息管理树(隐藏/显示信息管理树).

录入窗口(录入窗口).

信息打印(利用报表显示打印信息).

信息分析(信息分析).

筛选设置(记录筛选器设置).

字段显示(字段显示筛选器设置).

表格设置(表格界面设置).

输入辅助(表格辅助录入设置).

触发设定(当前表记录级别上的计算与验证).

字段计算(字段批量计算器设置).

模式设计(设计录入窗口).

打印设计(修改报表格式).

表格打印(表格打印预览).

信息设计(信息表设计器).

信息处理(运算树).

菜单转化(建立/撤销菜单化管理).

【录入窗口】

录入窗口用来做为信息的输入更新界面,通过录入窗口对信息进行维护,可以确保信息更直观的显示和编辑,对一些信息条码采用了高效的录入方式,提高了信息维护的效率和准确率。在主窗口工具栏上单击“录入窗口”按钮或双击表格界面,即可打开录入窗口进行数据信息维护操作。

【信息维护区】信息维护区占据了录入窗口的绝大部分,放置各种和业务信息相关的项目,可以录入和修改。通过TAB键(或回车键)和鼠标键来实现在各个信息项目之间进行转换。

食品信息			
食品种类	奶品类	食品编号	0001
食品名称	牧场鲜奶	食品规格	1000ml
进 价	23.50	单 位	瓶
上限库存	20	下线库存	2

【辅助录入窗口】有时很多需要录入的信息,系统中已经存在或者通过计算处理可以得到,将出现一个动态变化内容的窗口,我们可以在该窗口内选择内容代替手工输入,从而提高输入效率和准确率。

【工具栏】在窗口的下方,主要实现如下功能:记录导航,记录保存、增加和删除,调用对应报表输出,填充式查询,数据源刷新等。



记录导航栏:



实现信息记录的移动和新增、修改、删除等操作。

按钮的功能依次为:

[第一条记录]

[上一条记录]

[下一条记录]

[最后一条记录]

[增加新记录]

[删除当前记录]


[编辑当前记录]


[保存当前记录]


[取消当前记录修改]

其它信息操作按钮:用来实现对信息的增加、打印、查询等操作。

 主表增加记录 (Ctrl+A)

 打印预览 (Ctrl+Q)

 开始打印 (Ctrl+P)

 查询状态 (Ctrl+F)



执行查询 (Ctrl+E)



刷新/重新查询 (Ctrl+R)

【打印输出窗口】

实现信息数据的格式化打印输出。

食品信息							
打印日期: 2012-6-5							
食品种类	食品编号	食品名称	食品规格	进价	单位	上限库存	下线库存
奶品类	0001	牧场鲜奶	1000ml	23.50	瓶	20	2
冷冻品	000201	鲑鱼		15.00	袋	10	10
饮品类	000402	V12	340ml	5.10	瓶	500	100
饮品类	000401	V12	100ml	2.40	瓶	2000	100
辣椒酱类	000501	欣和辣椒酱	500g	3.80	袋	1000	100
辣椒酱类	000502	欣和辣椒酱	500克	6.50	盒	500	100
辣椒酱类	000503	欣和辣椒酱	1500克	16.00	盒	500	50
辣椒酱类	000504	欣和辣椒酱	2500克	25.00	盒	300	50
酱油类	000601	欣和伴侣酱油	1.0L	9.00	瓶	300	50
酱油类	000602	欣和伴侣酱油	1.8L	16.00	瓶	300	50
酱油类	000603	欣和伴侣酱油	15L	120.00	桶	200	50
辣椒酱类	000505	欣和辣椒酱	14公斤	125.00	桶	100	12
酱油类	000605	欣和原酱油	1.0L	9.00	瓶	100	24

工具栏:实现报表系列操作



适合高度(按页面高度显示).



适合宽度(按页面宽度显示).



实际大小(按实际大小显示).



报表显示大小滚动条(细化调节报表显示大小).



页面设置(打印机和页面设置).



打印输出(打印).



图像保存(生成图形).



第一页(第一页).



前一页(前页).



下一页(后页).



最后一页(最后一页).



报表另存(导出为...).

【数据备份和恢复窗口】

数据备份和恢复功能用于单机系统的备份，备份内容包括系统设置信息和系统业务数据信息。如果用户对系统做了二次开发，所有的二次开发信息也会一起备份。

【进入数据备份和恢复窗口】

通过执行主窗口主菜单：“工具→数据备份与恢复”可以进入数据备份和恢复窗口：



【窗口功能说明】

备份列表：显示在系统文件夹下的backup子文件夹中依据备份的列表。

备份当前数据按钮：将当前系统数据备份，自动备份到backup文件夹，如果当天已经备份过，则弹出保存对话框请用户指定名字。

恢复选定备份按钮：将备份列表中选定的备份文件恢复到当前系统中，如果当前系统中有备份后新增加的数据，将会丢失。

清除选定备份按钮：将备份列表中选定的备份文件清除（删除）。

备份数据至...按钮：将当前系统数据备份到一个指定的路径，比如软盘、优盘等。

从...恢复备份按钮：从指定的路径恢复数据到系统，如果当前系统中有备份后新增加的数据，将会丢失。

【权限设置窗口】

用户可以选择用户权限设置是否启用，如果没有启动权限机制，用户默认以超级用户Admin的身份进入系统。如果启用，用户在登录时就会显示登录窗口，并根据授予的权限确定做什么样的操作。只有超级用户才能进行权限设置，可以创建用户和分配权限。也只有超级用户才拥有系统二次开发权限。

【进入用户权限设置窗口】

在系统主窗口，执行主菜单：“工具→用户权限设置”可以进入权限设置窗口。

启动权限管理 撤销权限管理

操作者及其权限设置

操作者: [下拉菜单] 新建 删除 复制

口令设置

当前口令 [输入框] 新口令 [输入框] 确认输入 [输入框] 修改

权限

- 当前信息可见
- 当前信息操作权限
 - 表格界面可见
 - 表格界面只读
 - 录入窗口可用
 - 录入窗口只读
 - 报表可用
 - 图形分析可用
 - 图形分析可以设计
- 数据处理可用
- 数据处理可以修改
- 自动交换可用
- 远程自动交换可用

应用权限

【窗口功能说明】

启动权限管理按钮：通过执行该按钮启动权限管理机制，权限管理机制启动后，该按钮自动显示为灰色（不可用）。

撤销权限管理按钮：通过执行该按钮撤销权限管理机制，权限管理机制撤销后，该按钮自动显示为灰色（不可用）。

操作者：选择进行权限设置的用户名称。Admin为超级用户，总是存在不能被删除。选择某个用户后可以对其进行口令设置和设置权限。

新建按钮：创建新的用户，需要指定用户的名称。

删除按钮：删除当前选定的用户。

复制按钮：根据当前用户的权限设置创建新的用户。

口令设置：对当前用户进行口令设置，需要依次输入：当前口令、新口令、确认输入重新输入新口令，然后单击“修改”按钮即可完成口令修改。

权限：包括针对每个节点的各种信息单元元素的访问权限设置和数据处理的权限设置。

节点相关：包括当前（节点）信息可见、表格界面可见、表格界面只读、录入窗口可用、录入窗口只读、报表可用、图形分析可用、图形分析可以设计等。在选定指定节点后，再根据需要在对应的权限选项前面根据需要选定或取消选定即可。

数据处理，包括：数据处理可用和数据处理可以修改两个选项。

应用权限按钮：在对当前用户进行权限设置后，必须执行该按钮才能将信息保存并其作用。

【信息库压缩】

为了保证系统效率和实现共享机制，对系统数据的某些操作（例如删除、信息表结构修改等）产生的无用数据并不是及时删除，这样在长期操作后，信息库文件会变的比较大。为了清除这些数据，

用户可以使用信息库压缩功能，清除这些无用数据，确保信息库只存放有效数据且保证较小体积。

在主窗口通过执行主菜单：“工具→信息库压缩”可以执行该功能。

如果当前系统只有当前用户使用，系统会成功压缩并重新进入系统，反之会提示其他用户正在使用，建议用户在确定是单人使用时在使用该功能。

该功能只是针对单机系统或者文件共享方式使用的系统有效，不适用于C/S结构的系统。

【操作日志】

系统的操作日志用来跟踪用户对应用系统的各种数据操作和使用情况。如果希望使用日志功能，需要在选项中进行设置，以启动系统的日志跟踪功能。

【日志设置】

在主窗口，通过执行菜单：工具→选项，即可进入选项设置窗口，选择“日志设置”页。

请确定需要跟踪的项目

系统登录 退出	<input type="checkbox"/>	(跟踪各用户进入和退出系统的位置、身份和时间等信息)
信息节点访问	<input type="checkbox"/>	(跟踪各用户对各个信息节点的访问信息)
信息增删修改	<input type="checkbox"/>	(跟踪各用户对各种信息进行增加、删除和修改的信息)
录入 报表 分析	<input type="checkbox"/>	(跟踪各用户对各种录入窗口、报表和分析的使用信息)
数据处理菜单	<input type="checkbox"/>	(跟踪各用户调用菜单的“数据处理”信息)
SQL命令窗口	<input type="checkbox"/>	(跟踪各用户利用SQL命令窗口执行SQL命令的信息)

【日志记录项目设置】

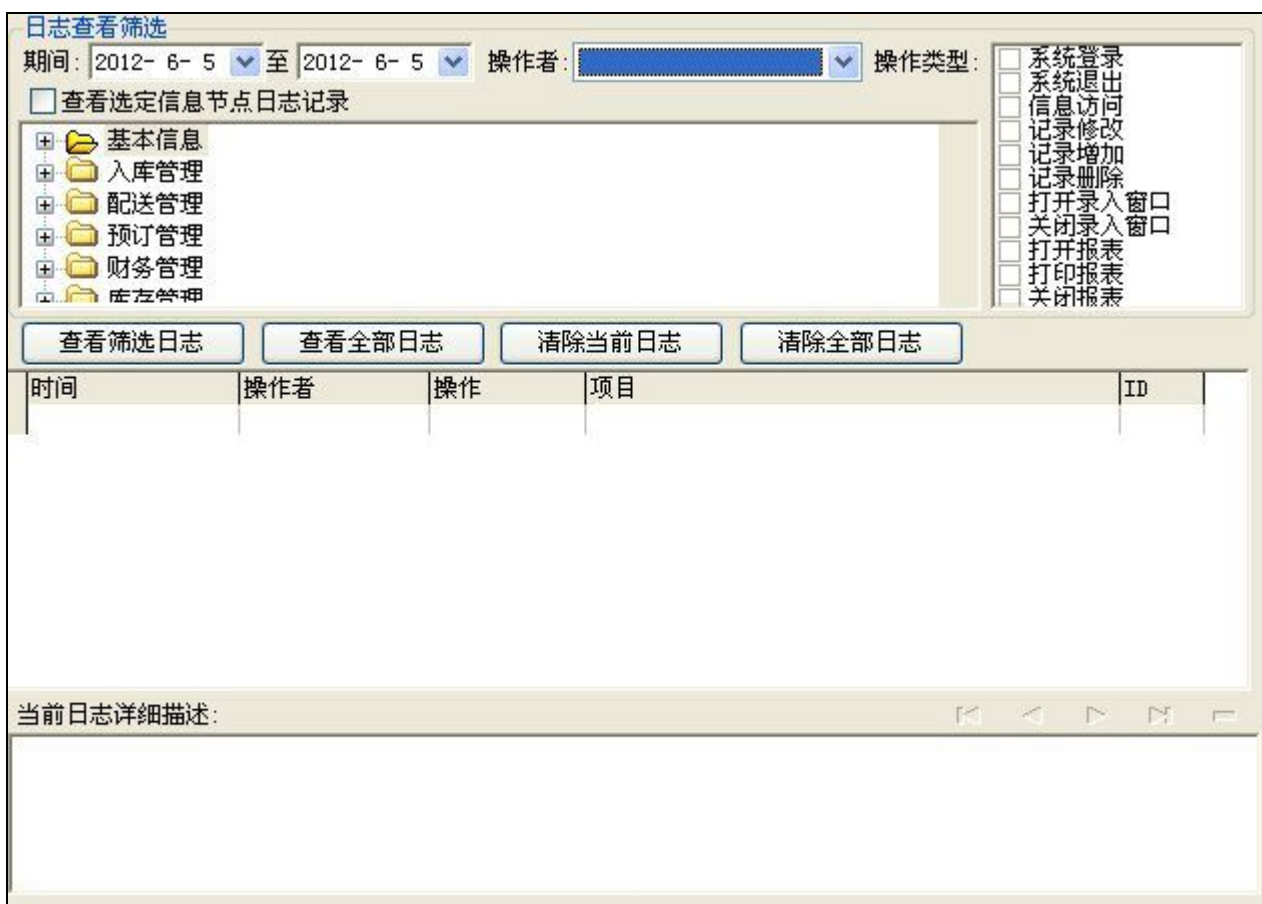
可以根据系统的应用情况和希望跟踪的目标，灵活设置日志记录项目。系统支持的项目如下：

系统登录和退出，信息节点访问，信息增删和修改，录入窗口、报表和信息分析，数据处理菜单调用，SQL命令窗口的使用。

在需要记录的项目上选中即可，然后确定退出，系统即启动日志记录功能。

【日志查看器】

可在日志查看器中查看日志记录信息，在主窗口，通过菜单：工具→日志查看器可以打开日志查看器窗口，如下图：



该窗口功能说明如下：

【日志查看筛选设置】 对日志信息进行筛选设置：

期间：指定显示的日志记录的期间。

操作者：指定显示的日志记录的某个操作的信息，如果不选择则默认为所有操作者（用户）。

操作类型：指定显示的日志记录只包含选定的日志项目。

查看选定节点日志项目：如果该项选定，则只有当前信息节点且复合前面设置的日志信息才会显示。

【查看筛选日志按钮】 根据上面的设置，显示指定的日志记录信息。

【查看全部日志按钮】 上面的筛选设置无效，显示全部的日志记录信息。

【清除当前日志按钮】 清除当前显示的日志，如果当前日志是筛选后的结果，则只有筛选的这些记录被清除。

【清除全部日志按钮】 清除系统记录的所有日志。

窗口的下半部分显示日志的记录信息，包括时间、操作者、操作和项目信息，如果涉及到数据增删修改，会在最下面的编辑框中显示修改前后的内容对比，在SQL命令窗口执行的SQL语句也会显示在这个编辑框中。

通过数据导航栏可以翻看前后的相关日志记录。

【与EXCEL文件交换数据】

系统支持和EXCEL文件进行数据交换，在主窗口，可以通过在当前节点（选中节点）单击鼠标右键，执行弹出菜单：“表格界面→与EXCEL文件交换数据”可以进入与EXCEL文件交换数据窗口。

表格界面项目	外部对应项目
ID	
提醒天数	

【选定表格】

无论是导出数据到EXCEL还是从EXCEL表格中导入数据，都需要指定表格，表格一般是主表，如果是某个从表，请从该处指定。

【表格界面数据到EXCEL文件】

工作表名：设置导出的EXCEL文件SHEET的名字，默认为“来自表格的数据”。

开始按钮：自动创建EXCEL文件，并创建指定的工作表名称，然后将指定表格的数据导入的这个工资表中。

【EXCEL文件数据到表格界面】

EXCEL文件：通过单击其右面的按钮，可打开文件对话框，供用户选择需要导入的EXCEL文件。

工作表：指定需要导入的工作区表名称，直接从下拉列表中选择即可。

字段对应：显示系统内表格界面和EXCEL文件的字段对应关系。因为EXCEL是非数据库格式的数据，因此在导入时，系统尝试将其转换为数据表格式进行导入，EXCEL的数据格式越倾向于数据表，越容易导入。这里会将两种数据的字段对应关系自动匹配，如果字段名不同，需要用户从下拉列表中选择字段名称手工进行匹配。

开始按钮：按照上面的设置进行导入操作。如果操作过程中出现格式转换问题，例如字符类型导入到数值类型，系统会出现提示，并停止导入。